

# timber 5

FIREMNÍ ČASOPIS SKUPINY PFEIFER



5. vydání

červen 2017 | SKUPINA PFEIFER

Závod Kundl

Uzavřený hodnototvorný řetězec

Pfeifer 4.0

VÍTEJTE  
MEZI NÁMI,  
CHANOVICE!

Pfeifer oceněn  
za vynikající odborný výcvik učňů

Dřevo a CO<sub>2</sub>

1.000.000.000 paletových špalíků





## OBSAH

- 03 Editorial
- 04 Představujeme Kundl
- 06 Vítejte mezi námi,  
Chanovice!
- 10 100% uzavřený hodnotový  
řetězec
- 12 Dřevo a CO<sub>2</sub>
- 14 Pfeifer oceněn v Tyrolsku za  
vynikající odborný výcvik  
učňů
- 16 Pfeifer 4.0 – tvoříme  
budoucnost
- 18 Stará dáma, co neztratila  
drive
- 20 1 000 000 000 paletových  
špalíků
- 22 40 let od zrození geniálního  
nápadu!
- 24 Pelety v akci
- 28 Pelety Pfeifer jsou jedničkou  
na italském trhu
- 29 Stavební práva prodána  
kantonu Graubünden
- 30 Dvoufázový projekt  
reorganizace dokončen
- 31 Jak šel čas v závodě Imst
- 32 Investice do budoucnosti
- 33 Ocenění za ochranu klimatu
- 35 LoadPlate pro Lauterbach
- 36 Úspěšná účast na největším  
veletrhu světa
- 38 Management hospodaření s  
energií ISO 50001
- 42 Zemský rada na návštěvě  
„pily v Unterbernbachu“
- 43 Letem světem Pfeifer



ZDRAVÝ RŮST

## EDITORIAL



**Jednatelé společnosti Pfeifer Holding GmbH:  
Michael Pfeifer, Ewald Franzoi a Clemens Pfeifer**

*Vážené čtenářky, vážení čtenáři,*

rok 2016 byl pro skupinu Pfeifer ve znamení turbulencí – a to veskrze v pozitivním smyslu slova. Lámaly se rekordy ve výrobě, do naší rodiny přibyl další nový závod, investovalo se a modernizovalo, neminula nás ocenění a připomnělo se jedno významné jubileum.

Na konci května 2016 získala skupina Pfeifer závod Holzindustrie Chanovice v České republice. Tento „přírůstek“ představuje pro nás enormní výhodu. Nákupem jsme učinili velký krok ve vývoji našeho podniku. Závod v Chanovicích dokonale zapadá do naší skupiny. Za účelem zefektivnění našeho nového výrobního závodu a zajištění jeho dalšího úspěšného rozvoje byl schválen rozsáhlý investiční program.

V uplynulém roce se na našich pilách poprvé nařezaly více než tři miliony kubíků kulatiny. Díky tomu jsme dosáhli v oblasti řeziva rekordní výroby. Množství, které jsme potřebovali k tomu, abychom dokázali zásobit naše přímé odběratele řeziva i zpracovatelské podniky. Zejména v regionech, které považujeme z hlediska trhu za klíčové, jsme se mohli těšit z dobré poptávky po našich výrobcích. Tento trend pokračuje i letos. V roce 2016 se celosvětově vyrobilo 241 mil. m<sup>3</sup> řeziva, o 10 mil. více než v roce 2015.

V uplynulých letech jsme realizovali rozsáhlé investice do našich výrobních závodů. Mnoho projektů modernizace a optimalizace se nám již podařilo dokončit. Abychom i nadále posílili naši

konkurenceschopnost, budeme i v letošním roce hodně investovat v jednotlivých závodech.

Veškeré technologie by ovšem bez našich kompetentních a pracovitých zaměstnanců byly jako těla bez ducha. V této souvislosti nás obzvlášť potěšilo, že firma Pfeifer obdržela v Tyrolsku ocenění spolkové země „Podnik s vynikajícím odborným výcvikem učňů“. Na vzdělávání mládeže se v naší firemní filozofii od nepaměti klade velký důraz. Proto patří náš velký dík našim svědomitým a zapáleným učňům a jejich učitelům!

Naše lisované dřevotřískové paletové špalíky oslavily v roce 2016 40 let své existence, a třebaže už nejsou nejmladší, mají stále dost energie na rozdávání. Jde o úspěšný výrobek, který od roku 1998 prodáváme společně s nizozemskou firmou Presswood International prostřednictvím odbytového sdružení EUROBLOCK. Za toto potěšující výročí vděčíme průkopníkům našeho odvětví. To oni přišli s myšlenkou lisovat vedlejší produkty jako třísky a štěpky, čímž vytvořili výrobek s přidanou hodnotou. Logistika dnes po celém světě těží z výhod, které nabízejí lisované dřevotřískové paletové špalíky. Po technické, ekologické i ekonomické stránce nemají sobě rovného. S celosvětově narůstajícím objemem přepravy pak tento jejich význam poroste i v letech budoucích.

*Přejeme Vám hodně zábavy při čtení a těšíme se, že společně s Vámi zažijeme zajímavý obchodní rok! ☺*



PŘEDSTAVUJEME

# KUNDL

Závod Kundl ležící v oblasti nazvané Tiroler Unterland je součástí skupiny Pfeifer od roku 1978.

Od doby své koupě se pila stabilně rozrůstala až do dnešní podoby.

Kapacita pořezu pily cca

1 milion kubíků kulatiny, výrobní kapacita 150 000 tun pelet a

roční výroba 55 milionů kWh

bioelektřiny jsou parametry,

které působivě dokreslují

výkonnost tohoto závodu.

- 1978 skupina Pfeifer kupuje pilu Kundl
- 1982 zahájen provoz dřevotřískové linky
- 1996 zahájen provoz zařízení na výrobu pelet
- 1998 zahájen provoz elektrárny č. 1
- 2003 zahájen provoz elektrárny č. 2
- 2005 postavena nová vysoce výkonná hoblovací hala
- 2005 rekonstrukce třídičky řeziva

## Peletárna

Každý rok se vyrobí 150 000 tun pelet.

## Teplárny na biomasu

Z vedlejších produktů pily se ve dvou teplárnách vyrobí ročně 55 milionů kWh bioelektřiny.



## Třídíčka kulatiny včetně skladovacích ploch

S objemem zpracování až 40 kmenů za minutu dosahuje třídící linka úctyhodného výkonu.

Pila

Sušárenské komory

Třídíčka řeziva

Expedice/odbavování nákl. aut

Hoblovací hala včetně skladovacích prostor  
na lamely pro lepené hranoly



SKUPINA PFEIFER PŘEVZALA HOLZINDUSTRIE CHANOVICE S. R. O.

# VÍTEJTE MEZI NÁMI, CHANOVICE!





31. května 2016 podepsala skupina Pfeifer kupní smlouvu o nabytí podniku Holzindustrie Chanovice s. r. o., dřívější dceřiné společnosti německé skupiny Haas Group. V závodě Chanovice, který leží cca 50 kilometrů jižně od Plzně, pracuje v současnosti kolem 350 zaměstnanců. V areálu se nachází pila s kapacitou 500 000 kubíků kulatiny ročně a na ní navazující hoblovací hala. Kromě řeziva, masivních dřevěných desek (jedno- nebo vícevrstevných) a konstrukčních hranolů (KVH) se v teplárně na biomasu vyrábí teplo a energie. Výrobní zařízení pak završuje peletárna.

### ZÁVOD PRO TOP KVALITU

Závod leží v samém srdci jedné z největších zalesněných oblastí Evropy – Šumavy a Bavorského lesa. Snad v žádném jiném regionu střední Evropy nevykazuje dřevo srovnatelně vysokou hustotu dřeva. Díky tomu nabízí ideální podmínky pro výrobu produktů té nejvyšší kvality.

### VYNIKAJÍCÍ INFRASTRUKTURA

Kromě rozsáhlého strojního vybavení má závod Chanovice také výbornou infrastrukturu, kterou tvoří haly, elektrárna, sušárenské komory atd. V současnosti je zastavěno pouhých cca 30 hektarů z celkových 53 hektarů pozemku, čímž se nabízí dostatek volných ploch pro případné rozšíření závodu. Skupina Pfeifer převzala všech 350 zaměstnanců. Společnost Holzindustrie Chanovice bude dál fungovat jako samostatný podnik pod vedením osvědčeného týmu manažerů. Produktová nabídka byla v celém rozsahu začleněna do nabídky skupiny Pfeifer, a to včetně dosud jí nevyráběných konstrukčních hranolů. To završuje stávající nabídku v oblasti zpracování dřeva (lamelové lepené hranoly i jedno- a třívrstvé masivní desky).

### OSTŘE SLEDOVANÁ ZRUČNOST V KAŽDÉM KOUSKU DŘEVA

Od jádra až po kůru zpracovávají zkušení zaměstnanci kmeny vysoké kvality a starají se tak o 100% tvorbu hodnot. Díky blízkosti zdrojů, integrovanému zpracování a flexibilnímu vytížení strojů je možné rychle reagovat na požadavky zákazníků. Skupina Pfeifer nyní provozuje v České republice dva závody, Chanovice a Trhanov. Oba závody působí pod jménem Pfeifer Holz s.r.o. (Chanovice od 1.12.2016). Závod Trhanov se etabloval coby specialista na bednicí desky a pelety, dál pokračuje a díky dobrému stavu výnosů bude i v budoucnu schopen realizovat investice vlastními silami.

### INVESTICE VE VÝŠÍ

#### 35 MIL. EUR

V závodu v Chanovicích proběhne rozsáhlý investiční program.

Třídíčka řeziva

První optimalizace proběhne na pile. Rekonstrukcí třídíčky řeziva dojde k odstranění současného zúženého místa a navýšení množství vyrobeného řeziva.

Výroba bednicích desek

V hale, kde je nyní zařízení na výrobu lamelových lepených hranolů, bude instalována linka na výrobu bednicích desek podle nejmodernějších standardů.

Výroba pelet

stávající bubnovou sušičku doplníme o nové pásové sušičky. V kombinaci se silem a dalšími lisy se má výrobní kapacita ztrojnásobit na 90 000 tun ročně.

Rebranding, potom integrace

Od 1. dubna 2017 bude závod Chanovice plně integrován do skupiny Pfeifer i z hlediska odbytu. Veškerá fakturace pak bude probíhat prostřednictvím společnosti Pfeifer Timber GmbH. ■

## ODVĚTVÍ V POHYBU

## Komentář generálního ředitele Michaela Pfeifera



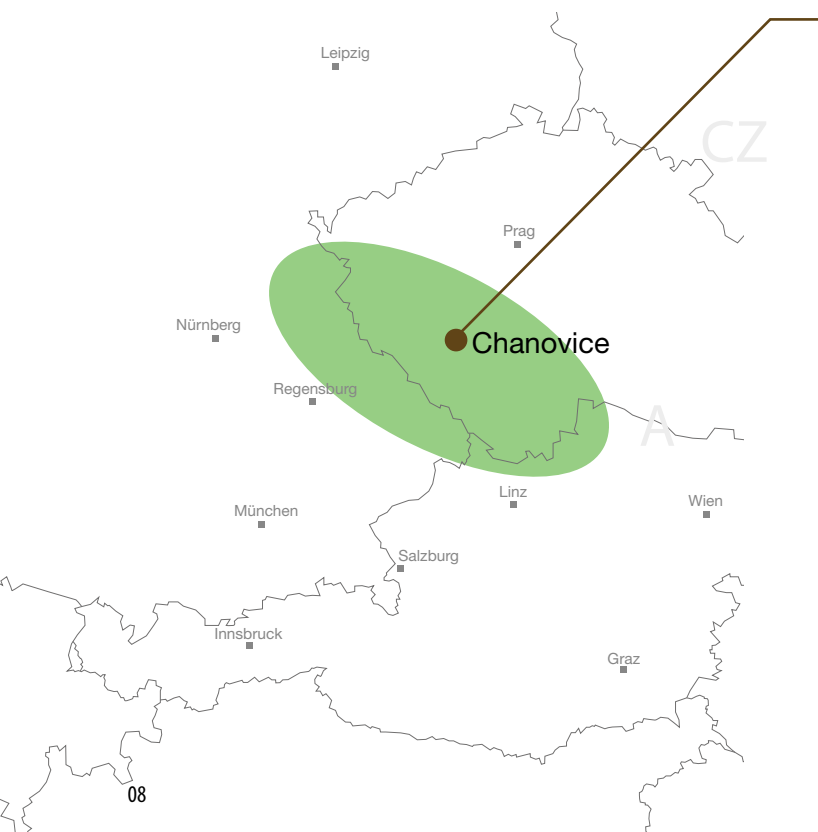
„Pro naši firmu je převzetí závodu Holzindustrie Chanovice veskrze pozitivním krokem, z něhož mám já osobně velkou radost, protože tento závod skvěle zapadá do naší skupiny. Nákupem jsme učinili další krok k posílení naší pozice na trhu a k našemu dalšímu rozvoji. Velikost areálu, infrastruktura a dostupnost surovin nám poskytují prostor pro další plánování, investiční rozhodnutí nebo budoucí rozšíření. Zatím jsou naplánovány investice do výroby bednicích desek, v oblasti třídičky řeziva a do nových pásových sušiček.

Dřevozpracující průmysl je v neustálém pohybu. Několik podniků ohlásilo v loňském roce insolvenční řízení, jiné byly prodány. V takových chvílích se musí mnohdy reagovat rychle a případně se chopit příležitosti s cílem vytěžit ze situace ekonomickou výhodu. Díky rychlému a uvážlivému jednání naší skupiny se podařilo zajistit trvání závodu Chanovice. Nabízíme tím dlouhodobě jistou práci 350 zaměstnancům. Z mého pohledu jde v první řadě o to, aby si naše skupina i v budoucnu udržela své postavení coby jeden z předních podniků dřevozpracujícího odvětví v Evropě. Proto budeme i nadále velmi pečlivě sledovat vývoj na trhu.

Kromě tohoto aktuálního nového nákupu bude letos ve skupině Pfeifer realizována také celá řada dalších rozsáhlých investic ve stávajících závodech. I nadále spoléháme na naše rakouské a německé závody, které se nacházejí v centru našeho klíčového trhu. V závodech Imst a Kundl budeme investovat například okolo 15 milionů eur do optimalizace výrobních zařízení,

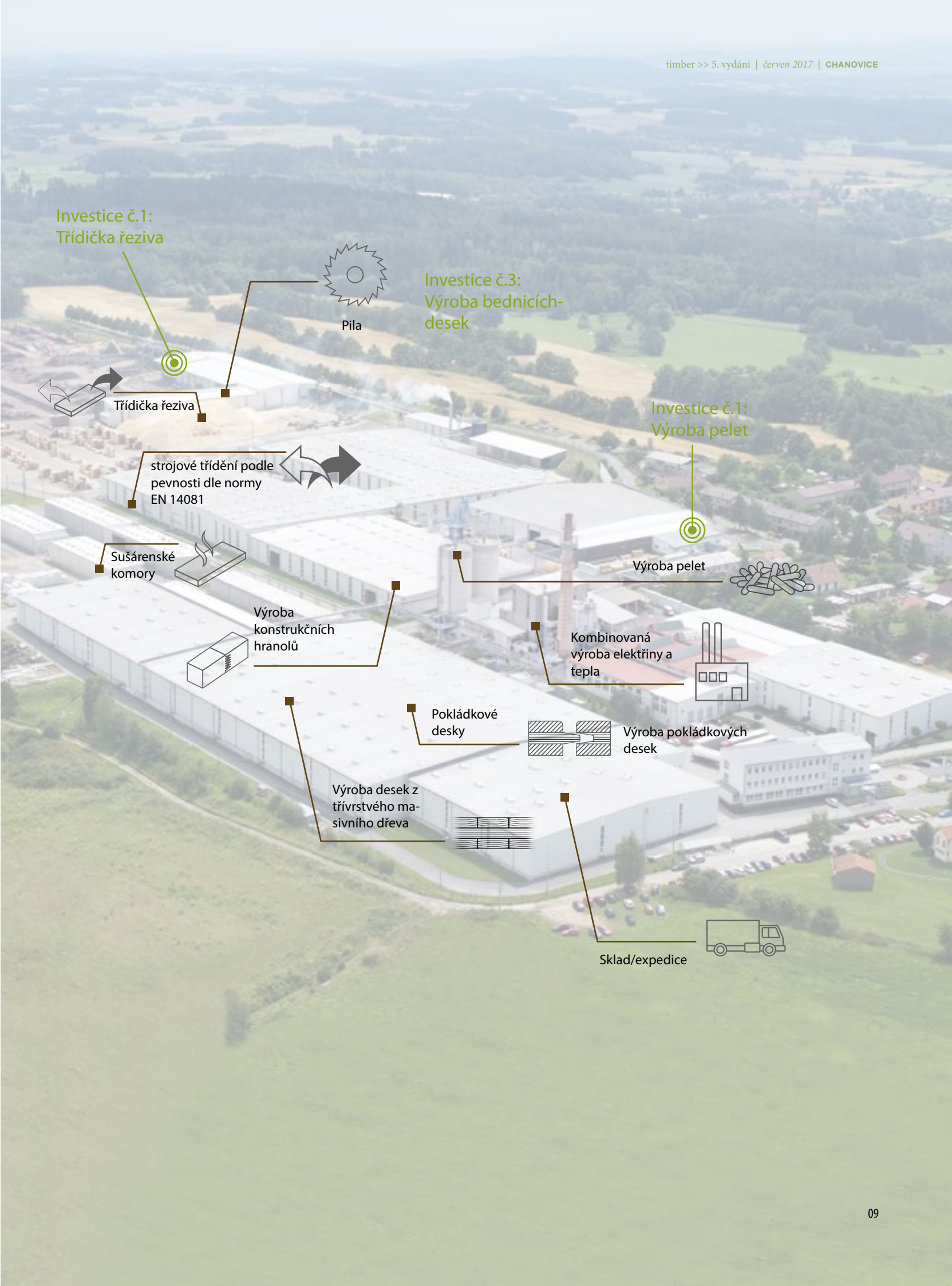
popř. do infrastruktury. Pro investiční projekty ve čtyřech stávajících závodech v Německu bude k dispozici částka v podobné výši.

Konkurenční tlak v posledních letech značně zesílil, protože máme konkurenty nejen v Rakousku a Německu, ale také od Skandinávie až po Rusko. Rovněž konkurence z východní Evropy je obrovská, ale optimismus nás stále neopouští: Díky našim vynikajícím odborným zkušenostem, které máme se zpracováním dřeva, a díky motivovaným zaměstnancům naší firmy dokážeme odolat tomuto tlaku i v budoucnu!“



■ Podpis kupní smlouvy	31. 5. 2016
■ Počet zaměstnanců	cca 350
■ Výrobní plocha	53 ha (= cca 100 fotbalových hřišť)
■ Výroba	jedno- a třívrstvé masivní dřevěné desky, konstrukční hranoly, řezivo, hoblované řezivo, pelety
■ Váš přímý kontakt	Pfeifer Timber GmbH Fabrikstraße 54 A-6460 Imst Tel. +43 5412 6960 0 Fax +43 5412 6960 200 info@pfeifergroup.com





Investice č.1:  
Třidička řeziva

Pila

Investice č.3:  
Výroba bednicích-  
desek

Investice č.1:  
Výroba pelet

Třidička řeziva

strojové třídění podle  
pevnosti dle normy  
EN 14081

Sušárenské  
komory

Výroba  
konstrukčních  
hranolů

Výroba pelet

Kombinovaná  
výroba elektřiny a  
tepla

Pokládkové  
desky

Výroba pokládkových  
desek

Výroba desek z  
třívrstvého ma-  
sivního dřeva

Sklad/expedice

# 100% UZAVŘENÝ HODNOTOTVORNÝ ŘETĚZEC

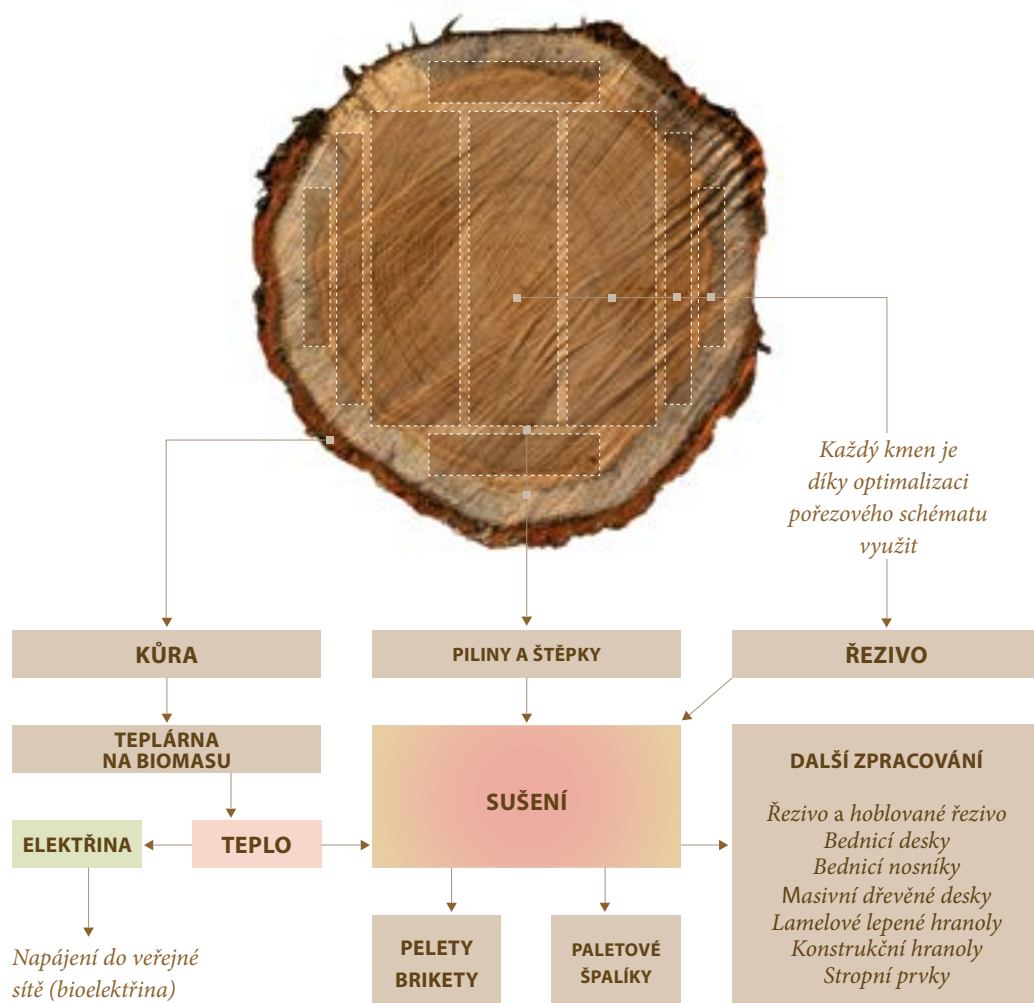
Dřevo coby cenná a obnovitelná surovina se ve skupině Pfeifer zpracovává na 100 procent. V osmi závodech se z kulatiny nejenže vyrábí řezivo, výrobky pro dřevozpracující průmysl a betonová bednění či paletové špalíky, k produktům, které společnost Pfeifer ze dřeva vytváří, patří také biopaliva a dokonce i elektřina.

**V**e společnosti Pfeifer se řezivo zužitkuje bezzbytku. Na pilách je dřevo pořezáno na řezivo, z něhož se následně vyrábějí lepené výrobky. Ze všech vedlejších produktů, které vznikají během jednotlivých procesů výroby, jako kůra, štěpky a hobliny, se stávají cenné suroviny. Tak zvané odpadové dřevo (odřezky) slouží k výrobě paletových špalíků, ekologických biopaliv (pelety a brikety) a elektřiny. Tímto způsobem se hodnototvorný řetězec v rámci skupiny Pfeifer zcela uzavírá.

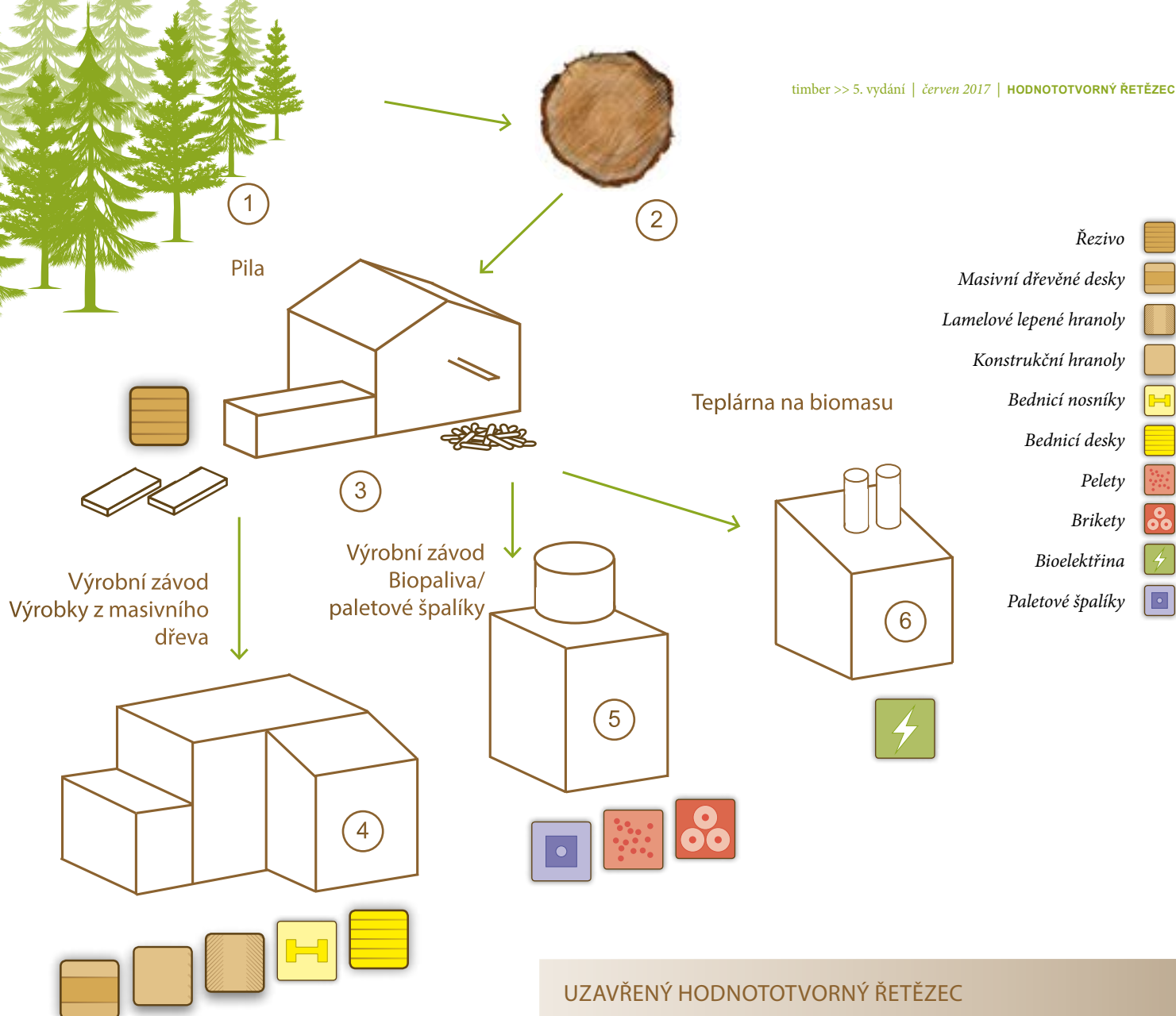
Topení biopalivy a použití bioelektřiny v mnoha soukromých domácnostech pomáhá snížit využívání fosilních paliv.

## „UDRŽITELNÉ“ DŘEVO

Dřevo, které se zpracovává ve skupině Pfeifer, pochází vždy z udržitelně obhospodařovaných lesů. Udržitelnost je zde chápána v klasickém smyslu slova: Nevyužívá se víc, než kolik se obnoví. Neudržitelné







využívání lesů by vedlo pro budoucí generace k ekologické katastrofě. Proto klademe maximální důraz na to, aby se pokud možno co nejšetrněji a nejuvážlivěji zacházelo s naší surovinou – dřevem. Hloubka hodnototvorného řetězce, jíž tímto postupem společnost Pfeifer dosahuje, nemá obdoby. ≡

#### UZAVŘENÝ HODNOTOTVORNÝ ŘETĚZEC

- 1 LES:** Kulatina se získává výhradně z lesů obhospodařovaných udržitelným způsobem.
- 2 KULATINA:** Dodává se z oblastí, které jsou v dosahu maximálně 150 km od pily.
- 3 PILA:** S výrobní kapacitou přibližně 2,5 mil. kubických metrů řeziva patří společnost Pfeifer k předním výrobcům v Evropě.
- 4 ZÁVOD NA VÝROBU PRODUKTŮ Z MASIVNÍHO DŘEVA:** Bednicí nosníky a bednicí desky, masivní dřevěné desky, lamelové lepené hranoly i konstrukční hranoly patří do palety výrobků společnosti.
- 5 ZÁVOD NA VÝROBU BIOPALIV/PALETOVÝCH ŠPALÍKŮ:** Z vedlejších produktů pily je možné každý rok vyrobit 420 000 tun pelet, 30 000 tun briket a 1 miliardu paletových špalíků.
- 6 ELEKTRÁRNA:** v elektrárnách skupiny Pfeifer se každoročně vyrobí 295 000 MWh bioelektřiny.

LES JE FAKTOREM OCHRANY KLIMATU ČÍSLO JEDNA.

# DŘEVO A CO<sub>2</sub>

Stromy jsou přirozenými ochránci klimatu. Jak rostou, odebírají z ovzduší skleníkový plyn oxid uhličitý a mění ho za vydatné pomoci slunečního světla na uhlík a kyslík.

Uhlík se do dřeva ukládá, kyslík je uvolňován do okolí (fotosyntéza).

Vysvětleme si to na příkladu Rakouska: V našich lesích je vázán 35násobek ročních emisí CO<sub>2</sub>. 48 procent území státu je pokryto lesy, to představuje zhruba 3,4 mld. stromů. V dřevě stromů a v lesní půdě je uloženo celkem 800 milionů tun uhlíku. To odpovídá asi 3 mld. tun vázaného CO<sub>2</sub>. Les je naší největší zásobárnou uhlíku a neustále dorůstá! Každou vteřinu vzniká kubický metr dřeva, v němž je vázána 1 tuna CO<sub>2</sub>. Les drží CO<sub>2</sub> v šachu. Z dlouhodobého hlediska je les ponechán v přírodním stavu z pohledu CO<sub>2</sub> neutrální. Ovšem ani stromy nerostou donekonečna, občas nějaký strom odumře a zetlí. Tím dojde opět k uvolnění uhlíku uloženého ve dřevě. Zároveň dorůstají díky přirozenému omlazení lesa nové stromy, které zase zachycují CO<sub>2</sub>. Nastává se biologická rovnováha s víceméně konstantní zásobárnou uhlíku. Les, který je ponechán vlastnímu osudu, ovšem z atmosféry neodebere již téměř žádné další množství CO<sub>2</sub>. Díky péči o les a díky jeho využití se naopak z tohoto zeleného pokladu stává ještě větší ochránce klimatu. Čím více lesů, tím méně CO<sub>2</sub> – a tím i menší naše uhlíková stopa.

**DŘEVO COBY VÝROBNÍ A STAVEBNÍ**

## **MATERIÁL SNIŽUJE CO<sub>2</sub> NA POLOVIC.**

Proces fotosyntézy v lese způsobuje, že na jeden kubický metr dřeva je vázán uhlík z 1 tuny CO<sub>2</sub>. Tento CO<sub>2</sub> zůstane tak dlouho mimo atmosféru, dokud dřevo nezetlí nebo dokud se nespálí. Teprve potom se uhlík dostává opět do kontaktu s kyslíkem a vzniká CO<sub>2</sub>.

Kaskádové využití neustále odebírá z atmosféry CO<sub>2</sub>. Koncept kaskádového využití dřeva pamatuje na to, aby bylo dřevo použito ve více krocích – tedy coby výrobní nebo stavební materiál. Teprve až ve chvíli, kdy už nepřichází v úvahu žádné využití dřeva coby materiálu, postupuje se dřevo dál za účelem výroby energie. To vede k tomu, že rezervoár uhlíku vložený z lesa do produktů ze dřeva zůstává zachován co nejdéle. Použité dřevo ulehčí atmosféře od CO<sub>2</sub> na dobu několika desetiletí. Vysloužilé dřevo ze stavby lze ještě použít i jinak, například k výrobě nábytku ze starého krovu. Udržet dřevo co nejdéle v koloběhu v rámci jeho využití je tou nejlepší strategií pro ekologii nejen z pohledu ochrany klimatu. Má to i své ekonomické výhody, protože s každým krokem zpracování se dosahuje vyšší tvorby hodnot. Dřevo zase doroste.

Každý kmen použitý z lesa vytváří místo pro nové stromy. Zatímco výrobky ze dřeva drží CO<sub>2</sub> v zajetí dorůstá v lese opět dřevo v množství spotřebovaném v těchto výrobcích a aktivně odebírá z okolního ovzduší CO<sub>2</sub>. Dřevo jakožto výrobní a stavební materiál tudíž ovlivňuje pozitivně bilanci CO<sub>2</sub> hned nadvakrát. Čím více dřeva se použije coby výrobní a stavební materiál, tím méně CO<sub>2</sub> se uvolní – a o to menší bude i naše uhlíková stopa.

## **STAVĚT S VYUŽITÍM DŘEVA ROVNÁ SE AKTIVNÍ OCHRANA KLIMATU**

Aby bylo možné odčerpat z koloběhu látek na co nejdéle dobu co nejvíce CO<sub>2</sub>, je smysluplné použít co nejvíce dřeva ve výrobcích, které budou mít pokud možno co nejdéle životnost. Stavět ze dřeva je tu prostředkem volby. Díky dřevěným stavbám vzniká v našich městech a vesnicích „druhý les“ z domů. Dřevo nahrazuje jiné stavební materiály a brání vzniku CO<sub>2</sub>. Domy ze dřeva nejenže jsou ohromnou, z lesa uloženou zásobárnou uhlíku, přispívají navíc i k tomu, že na jiném místě vzniká méně CO<sub>2</sub>. Dřevo nahrazuje běžné stavební materiály jako cihly nebo beton, jejichž



výroba je spojena s intenzivní produkcí CO<sub>2</sub>, a omezuje emise, které při takové výrobě vznikají. Jeden metr čtvereční konstrukce obvodové stěny z masivního dřeva (vázaný CO<sub>2</sub> ve dřevě minus emise CO<sub>2</sub> vznikající během výrobní fáze) například ušetří přibližně stejné množství CO<sub>2</sub>, které by naopak vzniklo při montáži podobné stěny z betonu. K tomuto efektu, který je výsledkem substituce látek, se nakonec přidává ještě další efekt vzniklý energetickou substitucí. Likvidace dřeva coby stavebního materiálu nemusí být vůbec nákladná, dřevo se může nakonec využít jako nositel energie a nahradit tak fosilní paliva, jako je uhlí, ropa nebo zemní plyn. Budovy ze dřeva jsou stavebním opatřením prospěšným pro ochranu klimatu. Z analýz životního cyklu sledujících emise skleníkových plynů z jedné budovy od okamžiku její výstavby přes údržbu až po její odstranění a likvidaci, které přitom zohledňují efekty substituce, vyplývá, že na každý kilogram použitého dřeva lze dosáhnout úspory 1,76 kilogramu CO<sub>2</sub>. Čím více staveb ze dřeva, tím méně CO<sub>2</sub> – a tím i menší naše uhlíková stopa. ≡

**Lesy na sebe vážou obrovské množství CO<sub>2</sub> – ty obhospodařované dokonce ještě víc!**



**Lesy a dřevo jsou motorem ekonomiky snižující množství CO<sub>2</sub>.**

**1 kubický metr dřeva zbaví atmosféru 1 tuny CO<sub>2</sub>.**



**Dřevo nahrazuje materiály, při jejichž výrobě vzniká velké množství CO<sub>2</sub>.**



**Domy postavené ze dřeva vážou CO<sub>2</sub> stejně jako druhý les.**





PFEIFER OCENĚN V TY-  
ROLSKU  
ZA VYNIKAJÍCÍ ODBORNÝ  
VÝCVIK UČŇŮ  
V závodech firmy Pfeifer  
absolvuje odborný výcvik 30  
mladých lidí.



## PFEIFER OCENĚN V TYROLSKU ZA VYNIKAJÍCÍ ODBORNÝ VÝCVIK UČŇŮ

Firmě Pfeifer Holz GmbH & Co KG bylo v roce 2016 poprvé uděleno zemské ocenění „Tyrolský podnik s vynikajícím odborným výcvikem učňů“, které je garancí vynikající kvality učňovského vzdělávání. Odborná porota zkontrolovala dodržování velmi přísných povinností, které bylo následně potvrzeno usnesením přijatým tyrolskou zemskou vládou.

### DODRŽOVÁNÍ PŘÍSNÝCH PŘEDPISŮ

Pro získání tohoto titulu musejí být splněny určité předpisy. Jen ten, kdo může garantovat vynikající odborný výcvik učňů, dostane tuto vytouženou pečeť. Ve firmě Pfeifer má odborný výcvik učňů dlouholetou tradici: Začal už u synů zakladatelky firmy Barbary Pfeifer, kteří se již v padesátých letech minulého století úspěšně vyučili na dělníky na pile. Aby se z absolventů stali skuteční profesionálové, absolvují učni nejen dodatečné odborné semináře, ale také kurzy zaměřené na rozvoj osobnosti.

Během odborného výcviku spolupracují učni již od samého počátku s vysocí kvalifikovanými odborníky, čímž je zaručena maximální kvalita výuky. Díky systému odměn vypracovanému speciálně na míru učňům si mohou učni přivydělat peníze ke své odměně za odbornou praxi. Pokud tedy mají například dobré známky ve škole a pokud úspěšně absolvují závěrečné odborné zkoušky, dostanou peníze v hotovosti.

### SPOLU NAMÍSTO KAŽDÝ SÁM

V minulém roce jsme se v celé naší skupině

zaměřili na další vzdělávání učitelů odborného výcviku. 23. a 24. června 2016 se uskutečnilo setkání všech učitelů odborného výcviku. První den navštívili moderní závod v Lauterbachu a tamní výcvikové pracoviště. Potom se vyučující z různých poboček vzájemně seznámili a diskutovali o různých učňovských programech. Čas využili i k tomu, aby si vzájemně předali informace o jednotlivých náplních odborného výcviku. Následující den bylo v závratné výšce navázáno propojení mezi odborným výcvikem učňů a lanovým centrem. Nejen zdolání takového lanové-





ho centra, ale i odborné vzdělávání učňů vyžaduje občas odvalu. Společnými silami se musí zvládnout těžké fáze a nakonec pak mají všichni radost, že se jim společně podařilo překážky úspěšně překonat.

#### **PODPORA MLÁDEŽE JE PRO NÁS DŮLEŽITÁ**

Firma Pfeifer výrazně sází na talenty z vlastních řad, proto je u ní stejně jako podpora mládeže vždy na prvním místě také podpora individuálních talentů z řad zaměstnanců. Učňovské obory ve firmě Pfeifer jsou velice různorodé: od technických učňovských oborů, jako je dřevařský technik, kovárenský technik nebo elektrotechnik, až po obory ekonomické, jako je ekonomický pracovník v administrativě nebo průmyslový ekonom. Výuka je založena na duálním systému, to znamená, že praxe jde ruku v ruce s teorií. To umožňuje upevňování odborných znalostí v praxi a společně s tím i předávání odborného know-how. Učně vyučují absolutní profesionálové, protože jediné tak je zaručen budoucí odborník.

#### **HLEDÁME UČNĚ**

Coby uznávaná mezinárodní firma hledá Pfeifer neustále nové učně, které baví technické nebo ekonomické profese, kteří

jsou týmovými hráči a chtějí ukázat, co se v nich skrývá. Šanci na místo v odborném výcviku přitom nemají jen absolventi škol, ale i ti, kteří se už dříve vydali na jinou profesní dráhu. V Rakousku je také možné absolvovat učňovskou školu s náročnou maturitou. V současnosti má firma Pfeifer v odborném výcviku asi 30 učňů v nejrůznějších profesích a stále hledá nové talenty. Zaujalo tě to? Pak se můžeš i ty ucházet o vysněné učňovské místo ve firmě Pfeifer na e-mailové adrese: [stellenmarkt@pfeifergroup.com](mailto:stellenmarkt@pfeifergroup.com) ☰



Slavnostní předání ocenění: Zemský rada Johannes Tratter, Sarah Kathrein, odd. dalšího vzdělávání zaměstnanců firmy Pfeifer, Michael Pfeifer, jednatel společnosti Pfeifer, Peter Schumacher, vedoucí odboru učňovského vzdělávání tyrolské Dělnické komory a prezident tyrolské Hospodářské komory Jürgen Bodenseer (zleva doprava)

Foto: © Tyrolsko



ODRAZOVÝ MŮSTEK DO DIGITÁLNÍ BUDOUCNOSTI

# PFEIFER 4.0 – TVOŘÍME BUDOUCNOST

„Víc než minulost mě zajímá budoucnost, protože právě v ní hodlám žít.“ Zatímco v době, kdy žil Albert Einstein, autor tohoto citátu, to byly ještě technické vymoženosti jako běžící pás nebo žárovka, které zásadně měnily společnost, je dnes celá společnost postavena před velké výzvy, jimiž jsou trendy jako umělá inteligence, automatizace, digitalizace, udržitelnost, globalizace a urbanizace. Také skupina

Pfeifer se chce více než kdy jindy zabývat vlastní budoucností tak, aby byla připravena na tyto globální a dalekosáhlé trendy.

## INTERNÍ DISKUSNÍ PLATFORMA

Komunikace mezi lidmi, stroji a výrobky je už dnes pod názvem „Průmysl 4.0“ nezbytnou podmínkou úspěšného působení v budoucnosti. Abychom zjistili,

jak dalece tyto trendy ovlivňují i skupinu Pfeifer, založili jsme interní diskusní platformu „Pfeifer 4.0“. Jejím cílem je na pravidelných setkáních definovat a prodiskutovat šance a rizika pro firmu Pfeifer a vypracovat návrhy – otevřeně v duchu hesla: Pochopit souvislosti – sledovat myšlenky – rozvíjet koncepty. „Přitom bude obzvláště nutné neuzavírat se ani možným nekonvenčním řešením,“





říká jednatel Ewald Franzoi.

#### „PŘELOMOVÁ DOBA“

Do týmu je coby rovnocenní partneři zapojeno 22 účastníků projektu ze všech stupňů podnikové hierarchie a z několika poboček. Vedení projektu se ujal prof. Dr. Reinhard Prügl, majitel katedry pro inovace, technologie a podnikání na Institutu pro rodinné podnikání Friedrichshafen (FIF). Ten vedle neustále se měnících míst, jako je horská chata Venet nebo kulisy města Bregenz u Bodamského jezera, klade zvláštní důraz na příspěvky externích osob. Velmi zajímavá byla například přednáška kreativního myslitele Makse Giordana, který představil neskutečné množství příkladů úspěšných firem, například Airbnb, Facebook & Co..

„Právě se nacházíme ve vzrušující přelomové době,“ dodává na závěr Franzoi: „Proto nesmíme zmeškat ten správný okamžik, abychom dokázali udržet krok – a ten přišel právě teď!“



# STARÁ DÁMA, CO NEZTRATILA

V závodě firmy Pfeifer v Uelzenu došlo k rozsáhlým investicím s cílem optimalizovat zákaznické služby a zajistit konkurenceschopnost.

Nejsevernější závod skupiny v německém Uelzenu zahájil provoz v roce 1991. Skupina Pfeifer jej převzala v roce 2005. V uplynulém roce tak Uelzen slavil 25 let své existence. Od té doby se toho událo hodně: Rok po převzetí, tj. v roce 2006, proběhla modernizace stávající pily, díky tomu mohlo dojít k výraznému navýšení množství vyrobeného řeziva. V roce 2008 byla spuštěna do provozu tepelná elektrárna na biomasu. Dnes mluví kapacity samy za sebe: 165 zaměstnanců zpracuje ročně v Uelzenu 480 000 kubíků borovice na řezivo a paletové špalíky. Kromě toho se vyrobí 55 milionů KWh bioelektriny. V roce 2015 padl příjemný rekord: Ještě nikdy nebylo v jednom roce nařezáno tolik obalového řeziva. Za tento nárůst výkonnosti vděčíme v první řadě optimalizacím, které zavedl tehdejší vedoucí závodu Georg Walcher. Pan Walcher je v současné době odpovědný za závod v Unterbernbachu, který leží trochu dál odtud směrem na jih. Na podzim roku 2015 převzal závod Uwe Herold, který dokázal tuto úroveň výkonnosti udržet, resp. ji nadále zlepšovat i v roce 2016.

## MODERNÍ STANDARDY BALENÍ

Kvůli dalšímu zvýšení úrovně zákaznického servisu proběhly v Uelzenu další investice: Díky nově instalovaným sušárenským komorám došlo ke značnému rozšíření sortimentu výrobků. Komory mají roční

výkon 35 000 kubických metrů řeziva. Ve třech samostatných komorách je možné sušit i menší dávky. K tomu se využívá především nízkoteplotního tepla ze zdejší tepelné elektrárny na biomasu; využívá se také energie z kondenzace spalin elektrárny.

Nyní tak můžeme nabízet též řezivo dle normy ISPM 15. Tento dovozní předpis reprezentuje mezinárodní normu pro fytosanitární opatření v oblasti dřevěných obalových materiálů v celosvětovém obchodu se zbožím. Přitom musí být dřevo v jádru zahříváno po dobu 30 minut na konstantní teplotu 56 stupňů Celsia. To se děje technickým sušením, které má dodatečnou výhodu v tom, že se zamezí zplesnivění.

## VÍCE MÍST NA SKLADOVÁNÍ

Pro meziskladování sušeného řeziva byla zřízena plachtová hala, v níž lze dřevo skladovat a chránit před nepříznivými vlivy počasí. Hala má plochu 1 600 metrů čtverečních. Je možné ji bez větších nákladů demontovat a zase ji znovu postavit na jiném místě závodu. Co se týká budoucích investic v závodě Uelzen, zůstáváme flexibilní. ☰



Nové sušárenské komory v závodě Uelzen



Plachtová skladovací hala na vysušené řezivo





Nejsevernější závod skupiny: Uelzen (Něm.)



Rekordní výkon pily v roce 2015: 480 000 kubíků, ještě nikdy nebylo v závodě nařezáno tolik kulatiny v jednom roce.

EUROBLOCK VERPACKUNGSHOLZ GMBH

# 1.000.000.000 PALETOVÝCH ŠPALÍKŮ PRO 100.000.000 PALET

Bohatý sortiment výrobků, široké mezinárodní zastoupení a dlouholeté zkušenosti s výrobou lisovaných paletových špalíků patří k silným stránkám společnosti EUROBLOCK.

Společnost EUROBLOCK Verpackungs-holz GmbH byla založena v roce 1998 jako odbytové společenství pro obalové dřevo. Společníky jsou Pfeifer Holz GmbH (Něm.) a Presswood International B.V. z Ermela (Niz.). Obě firmy mají 50% podíl ve společnosti EUROBLOCK. Výhody, které toto německo-nizozemské spojení joint-venture nabízí všem, kteří vyžadují nebo vyrábějí profesionální řešení obalů, jsou nasnadě: široké know-how spojené s optimální zákaznickou podporou, prvotřídní služby a optimalizované výrobky. Celkově EUROBLOCK prodává ročně více než 1 miliardu paletových špalíků. To znamená, že se ročně vyrobí více než 100 milionů palet díky lisovaným paletovým špalíkůům od společnosti EU-

ROBLOCK. Spolehlivost výrobků má maximální prioritu – výrobní proces podléhá těm nejprísnejším požadavkům a je neustále kontrolován zaměstnanci úseku řízení kvality. Výrobky EUROBLOCK se vyrábějí ve čtyřech výrobních závodech v Německu a Nizozemsku. Tři výroby jsou integrovány do jednoho závodu s pilou, jeden závod je čistě jen na paletové špalíky. Z těchto závodů lze optimálně poskytovat logistické služby zákazníkům po celé Evropě i v zámoří. Pro zajištění optimální spolupráce je navíc v provozu 7 odbytových závodů. ■■

#### ■ Materiál

Jako základní materiál slouží dřevo z jehličnanů v přírodním stavu a připravené

#### ■ Výroba

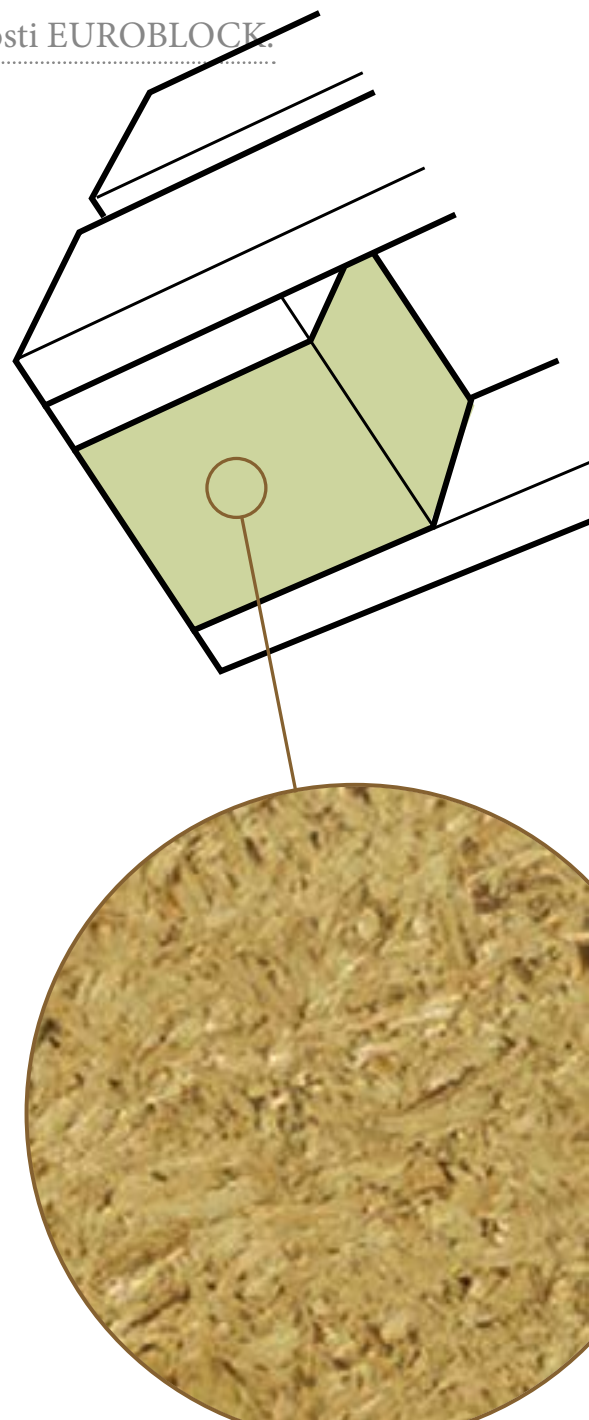
Při lisování třísek pokrytých vrstvou lepidla vzniká za vysokého tlaku a při vysoké teplotě vysoce kvalitní homogenní aglomerovaný materiál.

#### ■ Použití

Výsledkem spojení paletových špalíků s přednostmi, které nabízejí prkna z rostlého dřeva (prohnutí a elasticita), jsou velice kvalitní palety.

#### ■ Rozmanitost rozměrů

Paletové špalíky EUROBLOCK a obalové řezivo jsou k dostání v mnoha různých velikostech – pro palety a dřevěné obaly všeho druhu





- ≡ vysoký odpor při vytahování hřebíků
- ≡ delší životnost
- ≡ konstantní kvalita



- ≡ bez vzniku trhlin
- ≡ malé nároky na skladovací prostory
- ≡ nízká náchylnost k poškození



- ≡ materiál typu „no solid wood“ ve smyslu mezinárodních předpisů pro ošetření dřevěných obalů – ISPM 15
- ≡ není nutné speciální ošetření SIREX
- ≡ bez rizika napadení plísněmi nebo hmyzem



- ≡ ekologický dřevěný výrobek z třísek z jehličnatého dřeva v přírodním stavu a/ nebo použité dřevo/recyklovaný materiál
- ≡ bez freonů
- ≡ biologicky odbouratelné



- ≡ nulové náklady na sušení: zbytková vlhkost povýrobě je asi 10 procent.
- ≡ rozměrová stálost při konstantní vlhkosti
- ≡ tvarová stálost při výkyvech teplot



- ≡ velmi dobrá provozní bezpečnost při automatizované výrobě palet a v počítačově řízených vysokoregálových skladech
- ≡ připraveno k montáži
- ≡ zlepšení produktivity
- ≡ nulové investice do kapovacích a hoblovacích zařízení
- ≡ žádné odřezky, žádné zmetky

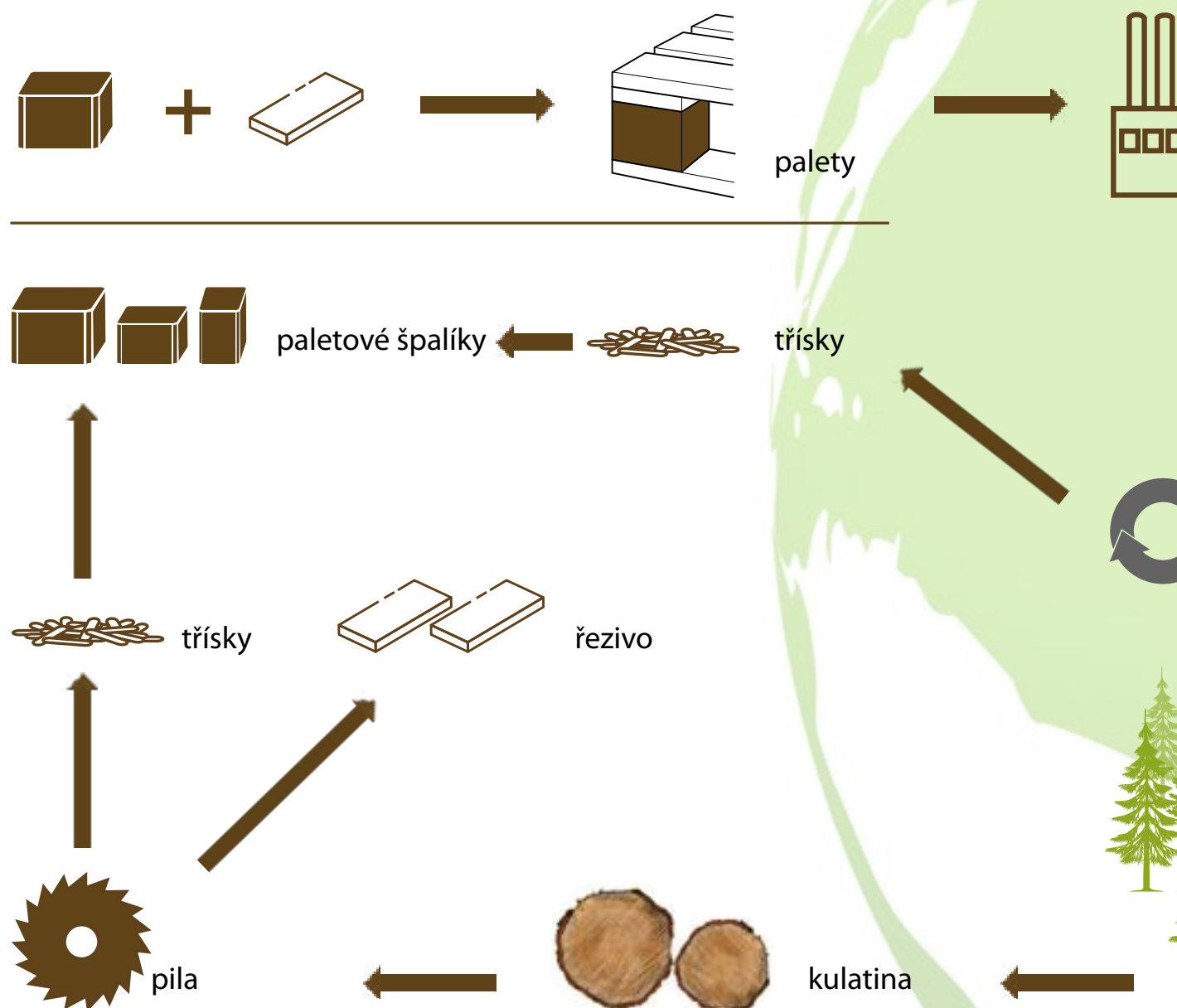


Verpackungsholz GmbH

Mühlenstraße 7  
D-86556 Unterbernbach  
Tel. +49 8257 81-209  
Fax +49 8257 81-221  
info@euroblock.com

Lokhorstweg 13a  
NL-3851 SE Ermelo  
Tel. +31 341 562 562  
Fax +31 341 563 646  
verkoop@euroblock.nl

## Špalíky z lisovaného dřevotřískového materiálu

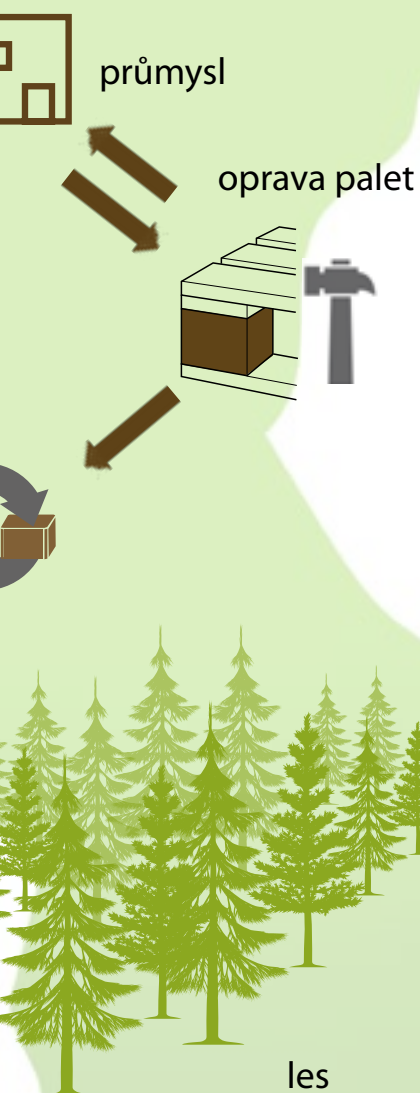


Paletové špalíky EUROBLOCK v současnosti nah





*materiálu – 40 let od zrození geniálního nápadu!*



prazují více než 1,5 milionu kubíků kulatiny ročně.



„Seehaus Forelle“, Ramsen (D)

# PELETY V AKCI

Dřevo je nejdůležitějším nositelem energie budoucnosti, protože na rozdíl od ropy nebo zemního plynu dřevo dorůstá a představuje tak jeden z nosných pilířů energetické revoluce v Evropě založené na neutrální hodnotě CO<sub>2</sub> a nezávislosti na fosilních nositelích energie.

Vzorným příkladem využití energie ze dřeva je hotel „Seehaus Forelle“ v Německu. Magazín timber udělal rozhovor s majitelem hotelu a dodavatelem pelet.

## „SEEHAUS FORELLE“ (SRN)

*Pane Maier, Váš hotel „Seehaus Forelle“ má vsutku dlouhou a zajímavou historii...*

**JÖRG MAIER:** Ano, to je pravda! Už v 18. století byla nedaleko dnešního hotelu u malebného jezera Eiswoog provozována kovárna. Kvůli ní byla přehradou zadržována voda, z níž se získávalo obrovské množství mechanické síly a energie. Za působení velkopřemyslníka a šlechtice Ludwiga von Gienantha, který celý tento areál koupil, tady vyrostla jedna z největších kováren své



**zleva doprava: Sebastian Proske (Pfeifer Timber GmbH), Jörg Maier („Seehaus Forelle“), Sigrid a Hansjörg Wagnerovi (Wagner GmbH)**

doby. Přesně v této době se zrodil náš hotel „Seehaus Forelle“ (česky Jezerní dům U pstruha), protože Gienanthova babička dostala nápad zřídit u jezera Eiswoog ubytovací zařízení a hostinec. Ten také v roce 1870 zahájil provoz pod názvem „Forelle“, protože už tenkrát tu chovali pstruhy. Na naše historické kořeny jsme hrdí, a proto máme i dnes v našem názvu „Seehaus Forelle“. A samozřejmě stále chováme před hostincem pstruhy pro regionální

kuchyni naší restaurace. Jak vidíte, historie a dodržování tradic jsou podstatnou součástí naší firemní filosofie.



*To je opravdu moc pěkný příběh. Jak společně se svým týmem prezentujete tyto myšlenky svým hostům?*

**JÖRG MAIER:** Naše prožitá historie a regionální zaměření podniku jsou důležitými pilíři při našem úsilí, aby se u nás naši hosté cítili naprosto spokojeně a šťastně. Radost a spokojenost se na naše zákazníky přenáší díky upřímnosti a srdečnosti našich zaměstnanců. Na to klademe největší důraz, protože zákazník je u nás král. Pro naše zaměstnance zajišťujeme školení, kde se učí, jak se příjemně chovat k zákazníkům. Naši zaměstnanci vědí, že každý z nich je důležitou součástí naší firemní filosofie a že každý z nich je odpovědný za to, aby se naše poselství dostalo i k zákazníkům. Naši lidé proto mají tomu odpovídající vysokou míru vlastní odpovědnosti, protože dobrý podnik funguje jedinečně na základě důvěry a respektu vůči svým zaměstnancům. Moji spolupracovníci se dokonce sami označují jako „Forellchen“. Až tak moc se s námi identifikují a cítí se být součástí našeho firemního ducha. Co víc bych si mohl jako šéf přát!

*Nestává se často, že by byl v podniku takový férový přístup a partnerství, jako je tomu u vás...*

**JÖRG MAIER:** Tenhle postoj ovšem nemáme jen ve vztahu k našim zaměstnancům, ale i vůči našim partnerům jako třeba dodavatelům. Chceme, aby se všichni u nás cítili dobře, protože jedinečně pak může vzniknout pro obě strany úspěšný obchodní vztah. Férovým přístupem je pro nás například i to, že zakázky zadáváme výhradně regionálním podnikům – od řemeslníků přes dodavatele šampónů do hotelových pokojů a výrobce masa a pěstitele zeleniny pro naši kuchyni až po pelety pro naše topení. Všechno pochází z našeho regionu. Nejlepším a nejznámějším důkazem tohoto přístupu jsou samozřejmě pstruzi před naším prahem, kteří obohacují náš jídelníček a na kterých si naši hosté tak pochutnávají. Podle mne je právě tato regionalita velice důležitým a významným faktorem našeho úspěchu a naší oblíbenosti, protože my sami jsme součástí tohoto regionu a žijeme „společně jeden pro druhého“.

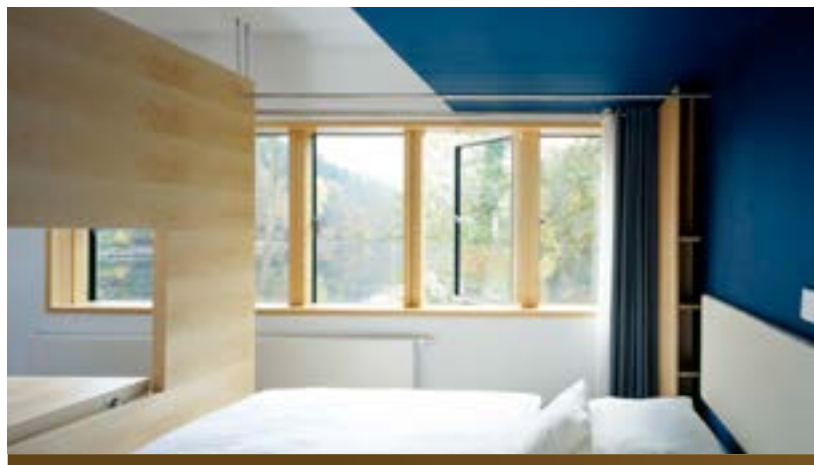
*Vytápění peletami je ale věc hodně moderní. Jak to jde dohromady s Vaší tradiční firemní filozofií?*

**JÖRG MAIER:** Nejdříve je třeba říct, že vytápění peletami je v souladu s naším regionálním přístupem, protože pelety kupujeme od dodavatele ze sousedství, falcké firmy Wagner z Grünstadtu obchodující s peletami. Vytápění peletami také dobře zapadá k zvláštní poloze naší restaurace a hotelu u jezera Eiswoog a přidruženému chovu ryb, protože i v otázce vytápění klademe velký důraz na udržitelnost a ekologii. Kromě toho jsme partnerským podnikem biosférické rezervace národního parku Falcký les, a proto se cítíme být zavázáni vůči národnímu parku a přírodě. Proto jsme se zcela vědomě před deseti lety rozhodli vytápět hlavní budovu a přístavbu, které říkáme „Haeckenhaus“, ale i samostatnou hájov-

nu peletami. Chceme pracovat a žít v souladu s přírodou, nikoliv proti ní. Proto jsme také přístavbu co nejlépe integrovali do stávající historické budovy původního hostince a do okolního areálu. Ze starého vepřína se například stala oáza klidu s wellness studiem a ve staré hájovně jsme zařídili pokoje s idylickým prostředím a výhledem na hvězdy. Historie a moderna se vlastně snáší velice dobře, neopomíjí-li se při tom ekologické hledisko, které zrovna i u nás, jak už jsem se zmínil, najdeme všude kolem: od původu potravin až po nákup paliva. I v temném sklepe se toho dá udělat hodně pro přírodu, třeba jako u nás tím, že se stará kamna na olej vymění za moderní, ekologické vytápění peletami. Takže je to v souladu s naším ekologickým principem prožívaným do sebemenšího detailu, čímž se celý kruh uzavírá. Právě v hotelu s restaurací je vzhledem k charakteru provozu velmi vysoká spotřeba tepla a použitím obnovitelných zdrojů energie je možné ušetřit velké množství CO<sub>2</sub> – v porovnání s naším starým topením na olej je to ročně 80 tun CO<sub>2</sub>! Hřeje nás proto u srdce, když topíme dřevěnými peletami, protože víme, že naše palivo pochází z udržitelného a regionálního lesního hospodářství, které funguje v souladu s přírodou. Být moderní a jít s dobou je pro náš podnik důležité proto, abychom zajistili existenci a pozitivní vývoj gastro-



Jezero Eiswoog s hotelem a restaurací „Seehaus Forelle“ a mostem přes potok Eisbach



Výhled z pokoje v přístěnku „Alkovenzimmer“



Pelety od Pfeifer dodávané firmou Wagner

nomického a hotelového provozu jak po stránce kvalitativní, tak i ekonomické. K tomu jsou zapotřebí dobré nápady, kvalifikovaný personál i neustálé investice do hmotného majetku – například do budov, technického zařízení budov a venkovních zařízení.

*Jaké jsou Vaše zkušenosti, co se týká nákladů a úspornosti vytápění peletami?*

**JÖRG MAIER:** Když se ohlédnu těch deset let zpátky, co topíme dřevěnými peletami, pak mohu říci, že jsme se stoprocentně rozhodli správně. Od té doby jsme dokázali ušetřit značné náklady na vytápění. V porovnání podniků ze stejného oboru v rámci spolkové země Porýní-Falc máme cca o 20 procent nižší náklady na energie než průměrný hotelový provoz stejné velikosti.

*Zjistili jste ještě nějaké další výhody vytápění peletami?*

**JÖRG MAIER:** Obzvláště příjemné je pro nás samozřejmě to, že u vytápění peletami jde o plně automatizovaný systém vytápění, který běží naprosto bezporuchově a který zároveň vyžaduje jen malé náklady na údržbu. Možnou alternativou by bylo i vytápění štěpkou, ale to je náročné na údržbu a potřebovali bychom hodně místa pro uskladnění paliva. Dřevěné pelety jakožto komprimované palivo si vystačí s malým prostorem. Příjemným efektem především ve vztahu k našim hostům je skutečnost, že jsme se zbavili neustálého nepříjemného zápachu oleje. Takové aroma v našich prostorách se jednoduše nehodilo k našemu ekologickému

smýšlení. Z tohoto úhlu pohledu jsme se instalací peletového vytápění odpoutali od fosilních nositelů energie stejně jako i od těch míst na Zemi, kde panují konflikty vyvolané ropou a také od všech ostatních geopolitických vlivů, jako jsou např. komplikované stresové situace na Východě. Je to dobrý pocit, že už nejsme závislí na palivu, které se dováží z dalekých zemí a které se sem odtamtud musí přepravit. Dřevěné pelety jsou pro nás budoucností a dalším prvkem naší firemní filosofie založené na vyznávání regionality a blízkém vztahu s přírodou.

*Chtěl bych nyní mezi námi přivítat také zástupce Vašeho dodavatele pelet, paní Sigrid Wagnerovou a pana Hansjörga Wagnera ze společnosti Wagner GmbH. Vítejte! Povězte nám, prosím, jak k tomu došlo, že jste se před 15 lety pustili do obchodování s dřevěnými peletami.*

**HANSJÖRG WAGNER:** Coby podnikatelé máme obrovskou odpovědnost – nejen vůči našim 20 zaměstnancům, ale i vůči životnímu prostředí. Naše firma už existuje ve čtvrté generaci a tak samozřejmě přemýšlíme o budoucnosti výrobků a inovacích v podniku. Podle mého názoru jsou na nás v našich oborech podnikání, což je odpadové hospodářství, recyklace a obchodování s palivy, kladeny zvláštní požadavky, abychom převzali spoluodpovědnost za společné životní prostředí a ochranu zdrojů. Naším klíčovým obchodem v oblasti paliv bylo až do roku 2002 obchodování s topným olejem. Kromě toho tu byl – jaksi ze staré tradice – z hlediska obratu už jenom zanedbatelný obchod s pevnými palivy. Obchod s topnými oleji a s ním související obrat podniku už roky významně klesá v důsledku úsporných energetických opatření zákazníků a kvůli tomu, že u nás v regionu už je dnes do každé vesnice zaveden plyn. To byly pro nás dobré důvody pro to, abychom se porozhlédli po nějakém dalším, perspektivním podnikatelském nápadu na poli obchodování s palivy.

*Paní Wagnerová, jakých změn podle Vás doznala pracovní místa v „ěře pelet“?*

**SIGRID WAGNEROVÁ:** Největší změnou je vysoká poptávka našich zákazníků po poskytování poradenství. Mnohem větší důraz se klade na informace ohledně ekologie a úspornosti topných zařízení. Proto se jak v odbytu, tak v logistice od spuštění obchodu s peletami velmi intenzivně zabýváme speciálními tématy, která se týkají poradenství zákazníků, expedice i skladování dřevěných pelet, a neustále rozvíjíme odborné znalosti u našich zaměstnanců. Díky tomu jsme schopni vždy nabídnout rozsáhlé poradenství, protože právě v porovnání s výrobou tepla na bázi ropy nebo plynu nabízí relativně mladý peletářský sektor neustále nové poznatky a trendy, které je třeba uplatnit v rozhovorech se zákazníky a vůbec na trhu. Naše zkušenosti coby jednoho z prvních obchodníků s peletami ve spolkové zemi Porýní-Falc jsou dnes nesmírně důležité pro nás i pro naše zákazníky. Témata pora-



denství a poptávka po poradenství i odpovídající využití personálu v odbytu a logistice je značně odlišné od obchodu s minerálním olejem. I po letech se ještě zákazníci zajímají o další vývoj a výhody vytápění obnovitelnými zdroji energie, dřevěnými peletami, a tento svůj zájem vyjadřují příjemným a fundovaným způsobem. Díky peletám se také změnil náš akční rádius. Zatímco topný olej dodáváme pouze v našem nejbližším okolí, rozvázejí naše tři vozy pelety díky klientele, která se mezitím značně rozrostla, do míst vzdálených až 100 kilometrů. Optimálně naplánovat trasy a rychle a včas zareagovat jsou samozřejmě u nás prioritami číslo jedna. Naše motto zní: „Na prvním místě je kvalita.“ A jím se řídíme v celém našem dodavatelském řetězci obchodování peletami.

*Pane Proske, i Vás coby zástupce firmy Pfeifer vítám mezi námi. Vy jste odpovědný za odbyt pelet firmy Pfeifer v Německu. Odkud vlastně pocházejí pelety, které jsou dodávány do hotelu „Seehaus Forelle“, a jaké speciální vlastnosti a výhody nabízí Vaše firma coby výrobce pelet?*

**SEBASTIAN PROSKE:** Pelety pro „Seehaus Forelle“ pocházejí konkrétně z pily Pfeifer v hesenském Lauterbachu, kterou skupina Pfeifer spustila do provozu v prosinci 2012 a která má výrobní kapacitu přes 70 000 tun pelet ročně. Díky silnému partnerství s firmou Wagner jsme schopni zaručit v tomto regionu vysokou jistotu v zásobování. Materiál pelet používaných v hotelu „Seehaus Forelle“ pochází rovněž z této pily – stejně jako je tomu ve všech pěti peletárnách společnosti Pfeifer, které dohromady vyrobí 420 000 tun pelet ročně. Díky tomu je vždy zaručeno zásobování bez jakýchkoliv výpadků. Jistota v zásobování a regionální princip jsou u firmy Pfeifer založeny především na krátkých přepravních trasách. Dřevo, které zpracováváme, pochází z okruhu maximálně 150 kilometrů. Pfeifer ovšem neboduje jen svou rychlostí, ale i transparentním původem surovin, jímž jsou certifikované a trvale udržitelné lesy. Navíc energetická rovnováha dřevěných pelet je jednoduše vzorová.

*Vzorová je ovšem také kvalita pelet, jak jistě může potvrdit pan Maier. Jak dosahujete tak vysokého stupně kvality?*

**SEBASTIAN PROSKE:** Kromě našeho striktně přesného interního řízení kvality jsou za tím přirozeně i různé kontrolní instituce, jako je Deutsche Pelletinstitut (DEPI, Německý institut výrobců pelet) nebo Holzforschung Austria (Rakouský Institut pro výzkum a kontrolu dřeva), kteří aktivním zajišťováním kvality rovněž usilují o to, abychom udrželi a zajišťovali naši vysokou úroveň. A v neposlední řadě je to také speciální logistika pelet ve firmě Wagner, která nese svůj díl odpovědnosti za to, že dodávané dřevěné pelety vždy odpovídají těmto vysokým standardům. Ve firmě Pfeifer jsme hrdí na to, že používání dřevěných pelet je u nás prožívanou udržitelností, že se podílíme na obnovitelných zdrojích energie a že přispíváme k ochraně životního prostředí

## PŘÍRODNÍ PRODUKT PELETY

Pelety se vyrábějí z dřevěných třísek, které vznikají na pilách při řezání dřeva. Jejich vysoký tepelný komfort je dán tím, že jsou tyto dřevěné lisované výrobky normovány a certifikovány dle ENplus a že se používají v automatických ústředních topeniích na dřevo nebo v samostatných topných zařízeních. Pelety se prodávají buď volně ložené, nebo v sáčcích. Jedna tuna dřevěných pelet odpovídá výhřevností asi 500 litrů topného oleje.

## MISTR SVĚTA V ÚSPORĚ CO<sub>2</sub>

Neexistuje ekologičtější palivo. Názorně to dokazuje následující srovnání: Pokud vyměníte nízkoteplotní kotel na olej s průměrnou spotřebou 3 000 litrů topného oleje ročně za moderní spalování pelet, ušetříte jen díky jednomu zařízení 8,5 tuny CO<sub>2</sub> za rok. V porovnání s plynovým kotlem se díky peletovému vytápění sníží emise CO<sub>2</sub> trojnásobně a v porovnání s kotlem na olej dokonce desetinásobně. Jediným řešením, jak v domácnosti uspořit co nejvíce CO<sub>2</sub>, je přejít z kotle na tuhá paliva na moderní vytápění dřevem.

FAKTA OO  
PELETÁCH





# PELETY PFEIFER ITALSKÉM TRHU

## Pelety přesvědčily ve spotřebitelském testu

Komu čest, tomu čest! K tomuto závěru došel také italský časopis pro spotřebitele Altroconsumo, který pro své čtenáře důkladně otestoval 16 známých výrobců pelet prodávaných v sáčcích. sáčcích Samotné testování bylo velmi rozsáhlé a přesné. Kromě obsahu těžkých kovů se zjišťovaly i nejrůznější fyzikální vlastnosti testovaných pelet jako např. výhřevnost, emise, obsah popelu, mechanická pevnost a mnohé další. Protože mezi účastníky testu byly s výjimkou jednoho podniku samé certifikované podniky, které všechny dosáhly požadovaných standardů, nebylo rozhodování vůbec snadné. Nakonec ale dala redakce přednost peletám od firmy Pfeifer. Optimální energetický obsah lisovaných pelet, jejich vysoká mechanická pevnost, minimální obsah prachu a výrazně snížené emise přesvědčily odbornou porotu, která jim udělila nejvyšší počet bodů, celkem 75.





DOMAT/EMS (CH)

# STAVEBNÍ PRÁVA PRODÁNA KANTONU GRAUBÜNDEN

Za účelem vybudování pily včetně následného zpracování dřeva v Domatu/Emsu (kanton Graubünden/Švýcarsko), získala společnost Holzindustrie Pfeifer AG v roce 2011 dvě stavební práva včetně příslušných výrobních hal. V uplynulých letech byly vypracovány různé projekty a varianty a ty pak v úzké spolupráci s kantonem Graubünden, s obcí Domat/Ems i vlastníky lesů pečlivě prověřovány. Dále vznikly koncepty ekonomicky smysluplného zásobování pily kulatinou, mj. ve spolupráci s vysokou školou ETH Curych. Jednatel holdingu Pfeifer pan Ewald Franzoi se osobně zapojil do řady jednání a rozhovorů o projektu, přesto však politici, zástupci vlastníků lesů a firma Pfeifer nedošli k žádnému společnému výsledku, který by zaručil úspěšnou realizaci projektu.

## ODSUNUTÍ NEZNAMENÁ ZRUŠENÍ

Po několikaletém snažení udělala firma Pfeifer dočasnou čáru za tímto projektem a rozhodla se prodat a postoupit stavební práva kantonu Graubünden. „Vzhledem k současné situaci cen surovin není podle nás možné vybudovat a provozovat v kantonu Graubünden ekonomicky úspěšnou, trvale udržitelnou pilu,“ vysvětluje toto rozhodnutí jednatel Franzoi. V plánu je jiné průmyslové využití dotčeného areálu a Pfeifer nechce stát v cestě ekonomickému rozvoji tohoto regionu a bránit snahám kantonu vydat se jiným směrem.

## VÝHYBKY JSOU NASTAVENY

Přesto firma Pfeifer neodložila úplně realizaci pily v Graubündenu, protože snahy v uplynulých letech navázat spolupráci s lesním hospodářstvím v Graubündenu přinesly konec konců i něco pozitivního, vysvětluje jednatel Franzoi. „Šance a ochota realizovat pilu včetně následného zpracování v Graubündenu v zásadě existuje, jen ne v tuto chvíli,“ říká Franzoi. „Ale možná někdy v budoucnu, bude-li se naše snažení vyvíjet dál pozitivním směrem.“ S ohledem na tyto skutečnosti se pan Franzoi – v úzké spol-

upráci s právním oddělením firmy Pfeifer, zastoupeným paní Kathrin Köllovou – předběžně dohodl s kantonem Graubünden na tom, že v areálu v Domatu/Emsu bude ponechána volná plocha o velikosti 8 hektarů na zřízení pily Pfeifer včetně následného zpracování. ≡



**Dr. Andrea Brüesch, advokát a notář (právní zástupce kantonu), Eugen Arpagaus, vedoucí Úřadu pro hospodářství a turismus kantonu Graubünden, Albert Hollenstein, obecní kronikář, Beatrice Baselgiaová, starostka obce, Hansruedi Blaser, regionální notář a správce pozemkových knih, vládní rada Dr. Jon Domenic Parolini, Andri Jörger, místopředseda sdružení občanů, Clemens Pfeifer, jednatel společnosti Pfeifer Holding GmbH, Mag. Kathrin Köllová, vedoucí právního oddělení společnosti Pfeifer Holding GmbH, Ewald Franzoi, jednatel společnosti Pfeifer Holding GmbH, Theo Haas, předseda sdružení občanů, Dr. Marco Ettisberger, advokát a notář (právní zástupce společnosti Pfeifer Holding GmbH) (zleva doprava)**



NOVÁ TECHNOLOGIE PRO DOCÍLENÍ LEPŠÍ ÚČINNOSTI

# DVOUFÁZOVÝ PROJEKT REORGANIZACE DOKONČEN

V závodě firmy Pfeifer v bavorském Unterbernbachu byla po již provedených optimalizacích podniknuta další opatření ke zvýšení výkonnosti pily.

Na výkonnostně důležitých místech celé třídičky řeziva byla postupně díky náhradním a novým investicím zvýšena výkonnost tohoto zařízení. Dosud nainstalované třídící zařízení na boční řezivo pocházelo z roku 1987 a bylo od té doby v provozu, většinou průběžně ve dvou nebo dokonce třech směnách. Zařízení již nebylo i přes svůj dobrý technický stav schopné vyhovět zvyšujícím se požadavkům, proto se vedení společnosti rozhodlo dostat techniku krok za krokem na požadovanou výkonnostní úroveň.

Aby se pokud možno snížily dopady na výrobu vyvolané tímto masivním technickým zásahem, byla přestavba naplánována ve dvou fázích. První krok – rekonstrukce baličky bočního řeziva a kompletní řídicí jednotky – byla podle plánu provedena včas v srpnu 2016 v době dvoutýdenní závodní dovolené. V této době byla vyměněna nebo instalována balicí linka, manipulační jednotka balíků, řídicí jed-

notka celého zařízení, montáž a demontáž i elektrika a linka pro hodnocení dřeva.

Kromě vyšší technické výkonnosti třídění/balení se z hlediska nákladů na energie vyplatí účinnější motory. Tím ovšem nejsou zdaleka vyčerpány všechny schopnosti zařízení: Nová balicí linka byla z hlediska výkonnosti navržena tak, aby bylo v budoucnosti možné provést další plánované optimalizace pilařské linky. Základním předpokladem k tomu je podstatné snížení nákladů na údržbu a opravy, čehož mohlo být také docíleno výměnou silně namáhaných strojních dílů. Coby vedoucí závodu byl Georg Walcher odpovědný za realizaci opatření během stanoveného časového rámce. Díky precizní přípravě a plánování se podařilo dokončit všechny práce ve stanoveném termínu. Díky tomu má pan Walcher a jeho manažerský tým i nadále optimální podmínky k tomu, aby mohli vést závod bezpečně do budoucnosti a

uspořít náklady a orientovat se na výkon.

## PROVOZNÍ BEZPEČNOST ZARUČENA

Při všech těchto technických vymoženostech a ekonomických výhodách vznikají ovšem především pro personál už jen po těchto základních inovačních krocích také četné výhody: Je zajištěna podstatně vyšší bezpečnost provozu a lepší ergonomické podmínky. Všechna bezpečnostně technická opatření odpovídají aktuálnímu stavu techniky. ≡





1959

## JAK ŠEL ČAS V ZÁVODĚ IMST

V roce 1948 založila Barbara Pfeifero-vá pilu v Imstu (A). Dnes se tam stále ještě nachází centrála skupiny Pfeifer. V závodě v tyrolském regionu Oberland pracuje více než 400 zaměstnanců. Kromě betonových bednicích výrobků a produktů pro dřevostavby se tu vyrábí i vysoce kvalitní biopaliva. Snímky ukazují závod v ulici Fabrikstrasse v Imstu v letech 1959, 1983 a 2016.



2016



1983



1983

## INVESTICE DO BUDOUCNOSTI

### S VYNALOŽENÍM VEŠKERÉHO ÚSILÍ

**Díky velkoryse pojaté modernizaci v rakouských závodech Imst a Kundl a v německém závodě Unterbernbach zvyšuje Pfeifer značně svou konkurenceschopnost.**

V zimě 2015/16 odstartovala různá inovační a modernizační opatření a rekonstrukce v závodech Imst, Kundl a Unterbernbach s cílem zvýšit konkurenceschopnost a efektivitu tamních zařízení. První výsledky těchto investic vypadají nadmíru pozitivně. „Vše probíhá podle plánů a v předpokládaném časovém i finančním rámci“, říká jednatel Clemens Pfeifer. Začalo se koncem roku 2015 v Imstu: Za 4,5 milionu eur byla vyměněna technologie pro přípravu výroby masivních dřevěných desek (viz zpráva ve 4. vydání časopisu „timber“). Od skončení rekonstrukce v lednu 2016 může probíhat hlavní úsek výroby desek automatizovaně, což představuje enormní zvýšení efektivity ve výrobě a obrovské ulehčení práce pro zaměstnance.

#### **Celá řada novinek v Unterbernbachu**

Také v Unterbernbachu došlo k mnoha vylepšením: Na pile byl kompletně vyměněn paketovací stroj řeziva a jednotka řízení (viz zpráva na straně 30 tohoto vydání). Dále se podařilo dokončit rozsáhlé optimalizační projekty v továrně na paletové špalíky, čímž došlo k výraznému nárůstu výkonnosti (od té doby běží továrna na špalíky nepřetržitě ve čtyřsměnném provozu) – a to při dodržení všech ekologických standardů. Také na pile se v návaznosti na optimalizaci linky profilovacího třískovače provedenou v roce 2013 podařilo zvýšit efektivitu pily při současném snížení nákladů.

#### **High-tech v závodě Kundl**

Instalací „tubulátoru“, automatizovaného dopravního pásu, který přepravuje z pily na peletárnu vedlejší výrobky vzniklé při řezání, se zásadním způsobem snížila spotřeba energie, a tím i náklady. Toto zařízení je coby ekologické zařízení dotováno Evropskou unií (EU).

Dále se plně rozběhl „Projekt RGK K3“. V rámci tohoto projektu má dojít k výraznému zvýšení účinnosti kogeneračního zařízení, a tím i k získání potřebné energie pro novou, dodatečnou pásovou sušičku. Poprvé tak bude možné zvýšit výrobní kapacitu pelet na 150 000 tun ročně a tím zpracovat veškeré v závodě vznikající zbytkové dřevo. Všechna tato opatření by měla být dokončena do konce prvního čtvrtletí roku 2017.

Velký dík patří odpovědnému jednatele panu Rogerovi Fraenkelovi a vedoucím závodů, kteří společně se svými týmy zajistili hladký průběh těchto akcí. Panu Dietmaru Seelosovi ze závodu Imst, panu Georgu Walcherovi ze závodu Unterbernbach a panu Walteru Embacherovi ze závodu Kundl!



POCHVALA ZA EKOLOGICKÉ AKTIVITY

# OCENĚNÍ ZA OCHRANU KLIMATU

Skupina Pfeifer byla rakouským ministerstvem  
zemědělství a lesnictví vyznamenána za „odborný přístup  
v oblasti ochrany klimatu“.

Klimatické změny už dnes nejsou utopií, protože jejich dopady jsou patrné již na celé naší planetě. Od politiků a ekonomů jsou čím dál naléhavěji požadována účinná protipatření. Ochrana klimatu se stala velice diskutovaným tématem. Tento problém se ale podaří zmírnit jen, pokud náš společenský a ekonomický systém zaměříme na efektivní využívání energií a dlouhodobou udržitelnost. Taková odvaha může být ovšem korunována úspěchem jen v případě, že se na tomto procesu změn bude podílet čím dál více lidí.

## OCHRANA KLIMATU COBY PŘÍLEŽITOST

Takovým zdrojem impulzů je v roce 2004 odstartovaná iniciativa rakouského ministerstva zemědělství a lesnictví, životního prostředí a vodohospodářství nazvaná „aktivně pro klima“, která si coby součást rakouské strategie v otázkách klimatu dala za cíl věnovat se aktivně jak ochraně klimatu prosazováním opatření na jeho ochranu, tak zavádět na trh klimaticky příznivé technologie a služby. Tím, že je v rám-

ci této iniciativy chápána klimatická změna nejen jako ohrožení, ale v prvé řadě jako příležitost k tomu změnit směr, vytváří se z projektu „aktivně pro klima“ ve smyslu moderního vládnutí jakýsi most mezi politikou, ekonomikou a společností, čímž zasahuje a mění ekonomiku i náš všední život. Tato iniciativa se snaží získat ke spolupráci aktivní projektové partnery. Jedním z nich je například veřejně prospěšný spolek „Österreichische Energieagentur“ (Rakouská energetická agentura), která v duchu iniciativy „aktivně pro klima“ organizuje akce zaměřené na cílové skupiny z oblasti stavebnictví a sanací, úspor energií, obnovitelných zdrojů a mobility.

## PFEIFER COBY MOBILNÍ PARTNER „AKTIVNĚ PRO KLIMA“

Také skupina Pfeifer coby mobilní partner „aktivně pro klima“ podporuje v rámci programu akcí a plánování nazvaného „Management mobility pro podniky, dodavatele staveb a provozovatele vozových parků“ aktivně ochranu klimatu tím, že výrazně přispívá ke snížení emisí CO<sub>2</sub> do atmosféry. Program



„aktivně pro klima“ v rámci mobility ukazuje způsob, jak mohou podniky v případě vozového parku, popř. přepravy bez velkých omezení nemalou měrou přispět k ochraně klimatu tím, že budou inteligentně využívat úsporné, technologicky čisté dopravní prostředky šetrné vůči klimatu. Třetina celkové spotřeby energie v Rakousku připadá stále na dopravu. To nezatěžuje jen naši peněženku, ale i naše klima a naše životní prostředí. Co slíbíme, to splníme: V první fázi byly tři vysokozdvížené vozíky na naftu nahrazeny vozíky elektrickými, čímž se podařilo značně snížit emise CO<sub>2</sub> a pevných částic do vzduchu a snížit spotřebu nafty na nulu. Další elektrické vysokozdvížené vozíky budou ještě pořízeny. Vozíky pracují ve dvousměnném provozu a ročně musí absolvovat 2 900 provozních hodin. Toto vzorové opatření ocenilo spolkové ministerstvo zemědělství a lesnictví tím, že udělilo skupině Pfeifer vyznamenání „Odborník v ochraně klimatu“. ≡



NOVÁ TECHNOLOGIE PRO LEPŠÍ EFEKTIVITU

# NEJLEPŠÍ V PŘEKLÁDÁNÍ DŘEVA

Díky novému stroji Sennebogen 730 z aktuální série E sází skupina Pfeifer v bavorském Unterbernbachu úspěšně na novou generaci překládacích bagrů typu Pick&Carry značky Sennebogen. Sedmsetřicítka se přitom využívá pro všechny úkoly související s manipulací kulatiny. Díky pohodlným dosahovým vzdálenostem a kompaktním rozměrům využívá tento stroj plně svých silných stránek. V bavorském závodě Unterbernbach vyrobí firma Pfeifer ročně kolem 560 000 m<sup>3</sup> řeziva. Především zelené překládací bagry společnosti Sennebogen ze Straubingu (D) přepravují materiál do skladu kulatiny.

## VYSOKÁ FLEXIBILITA A MOBILITA

Řidič Rupert Mahl nyní sedí v novém stroji a je nadšený snadnou manipulací a výkonností stroje Sennebogen 730 E: „Během směny se pohybuji cca 30 km podél třídící linky ve skladu kulatiny. Díky otočné horní části vozidla mohu vyprazdňovat boxy přímo ve směru jízdy a snadno manévrovat mezi jed-

notlivými poltří.“ Přitom mu pomáhá automatická detekce směru jízdy, která neustále umožňuje jízdu dopředu nezávisle na směru otáčení horní části vozidla. V závodě Unterbernbach firmy Pfeifer se zpracovává dřevo z jehličnanů o délce mezi 3,6 a 5,1 metru s průměrem až 90 cm. V kombinaci s drapákem na dřevo značky Sennebogen s kapacitou 2,0 m<sup>2</sup> se dřevo vyjme z boxů a složí až do výšky 10 m.

Nový přírůstek do strojového parku je vybaven naftovým motorem o výkonu 168 kW a pohonem všech kol. Ve firmě Pfeifer věří, že v porovnání s jinými koncepty strojů, jako jsou např. kolové nakladače, které firma sama ještě nedávno používala, je výhoda strojů typu Pick&Carry nasnadě: Odpadá náročné manévrování a díky 11metrovému vybavení je možné stohovat z uliček až do velkých výšek. Díky silnému jízdnímu pohonu je pohyb stroje plynulý, stabilní a odolný podvozek s posuvným štítem navíc nabízí vysokou stabilitu.

## NEOMEZENÝ VÝHLED

Protože jde o opravdový překládací stroj typu Pick&Carry, posunul Sennebogen u nového stroje 730 bod připojení výložníku víc dozadu. Těžiště stroje s nákladem tak leží uprostřed nad otočným věncem. To nejenže chrání materiál, ale umožňuje to i menší protiváhu. Stroj tak zůstává kompaktní a ovladatelný a musí zrychlovat a brzdit menší hmotnost. To se odráží v níž-

ké spotřebě paliva. Další výhodou pro řidiče je neomezený výhled směrem doprava z kabiny. Kabina maXcab s posuvnými dveřmi ve vyvýšené poloze je vybavena kamerovým systémem, díky kterému je možné mít neustále přehled o celém okolí stroje. Masivní základní konstrukce, zesílený mobilní podvozek a ochranná mříž na čele vozidla i plnoochranná mříž na kabině přispívají k bezpečnosti osob a stroje.

## VYSOKÁ SPOLEHLIVOST

Pro odpovědného vedoucího údržby v závodě Unterbernbach firmy Pfeifer, pana Klause Klemma, byly při rozhodování se pro novou generaci překládacích bagrů hlavními kritérii vysoká spolehlivost a dobré zkušenosti se stávajícími stroji. V neposlední řadě jsou podle Klemma nedocenitelnou známkou kvality také snadná údržba a přehledná konstrukce těchto zelených strojů. O stroj se stará příslušný servisní a distribuční partner firma Fischer & Schweiger, která se stará též o pravidelný servis ostatních překládacích bagrů značky Sennebogen používaných v závodě Unterbernbach. ■



PLNĚ AUTOMATIZOVANÝ SYSTÉM NAKLÁDÁNÍ ŠETŘÍ ČAS A PENÍZE

# LOADPLATE PRO LAUTERBACH

Po závodech Imst, Kundl a Unterbernbach může nyní využívat výhod plně automatizovaného nakládacího systému LoadPlate také závod Lauterbach.

Dosud měly naložení jednoho kontejneru v závodě Lauterbach na starosti dvě osoby a dva vysokozdvizné vozíky. Samotná doba přípravy pro přeložení nezřídka trvala několik hodin. Navíc mohlo dojít i k poškození nákladu vysokozdvizným vozíkem nebo vystavení nákladu nepříznivým vlivům počasí, jako jsou déšť, sníh nebo vítr, což práci dál zpomalovalo.

## NAKLÁDÁNÍ SE SYSTÉMEM LOAD-PLATE

Díky plně automatickému nakládacímu systému LoadPlate jsou nyní tyto scénáře už i v závodě Lauterbach konečně minulostí. Bez cizího přičinění probíhá proces nakládání u normovaných, nemoďifikovaných nákladních prostor, jako jsou lodní kontejnery, nákladní vozidla a návěsy, pouze v jednom pracovním kroku – takříkajíc jednou ranou („One shot“). Ovšem nejen nakládání, ale i vykládání nyní běží tak, že se optimálně šetří čas i náklady, protože je lze u standardních platforem se standardním vybavením provést v jednom jediném kroku.

## ČAS JSOU PENÍZE

Bez ohledu na to, jaký náklad a kam se nakládá, samotný proces zabere se systémem LoadPlate méně než pět minut. I doba přípravy se výrazně zkracuje, protože náklad může být připraven na plošině mimo kontejner a zapotřebí je k

tomu jenom jedna osoba a jeden vozík. Při vykládání sklouzne velmi tenká podložka

jednoduše do nakládacího prostoru – bez velké vůle směrem nahoru – a nemusí se pomocí vysokozdvizných vozíků naklánět ani přesouvat, čímž se zamezí poškození zboží. Také je možné mnohem lépe využít a vyplnit ložný prostor, protože systém LoadPlate lze bez problémů polohovat uvnitř ložného prostoru.

## PRO ZAMĚSTNANCE A ŽIVOTNÍ PROSTŘEDÍ

Tím nejdůležitějším je to, že už není nutná přítomnost obsluhy uvnitř kontejneru, což značně zvyšuje bezpečnost práce. Zaměstnanci zároveň těží z toho, že s procesem nakládání je spojeno méně fyzicky namáhavých prací. Životnímu prostředí prospívá, že systém LoadPlate lze používat s velkou energetickou účinností, a tím je možné výrazně snížit emise CO<sub>2</sub> v porovnání s běžnými postupy nakládání. ≡

Převzetí nového systému „LoadPlate“ v závodě Lauterbach





3 423

605 000

Největší veletrh na světě:

- ≡ 3 423 vystavovatelů z 58 zemí
- ≡ cca 580 000 návštěvníků z 200 zemí
- ≡ rekordní plocha 605 000 metrů čtverečních

580 000



BAUMA 2016

# ÚSPĚŠNÁ ÚČAST NA NEJVĚTŠÍM VELETRHU SVĚTA

3 423 vystavovatelů na ploše o velikosti 605 000 metrů čtverečních a 580 000 návštěvníků na veletrhu bauma, největším předním veletrhu pro stavební a těžební stroje, stroje na stavební materiály a stavební vozidla a přístroje. Veletrh bauma je globálním podporovatelem inovací, motorem úspěchu a tržištěm.

Jakožto jediný odborný veletrh na světě sjednocuje „bauma“ celou šíři i hloubku stavebního odvětví. Jeho návštěva je nezapomenutelným zážitkem. Také skupina Pfeifer na něm měla v lednu 2016 svůj veletržní stánek a mohla se radovat z návštěvy velkého počtu zákazníků z celého světa. Návštěvníci se zajímali především o výrobky pro betonové bednění (bednicí desky a nosníky), které Pfeifer dodává asi do 90 zemí celého světa.

## VELETRH LÁME VŠECHNY REKORDY

Veletrh poprvé navštívilo 580 000 lidí, podařilo se tak překonat dosavadní rekord o 9 procent. K 10 top zemím podle národnosti návštěvníků patřily po Německu: Rakousko, Švýcarsko, Itálie, Francie, Nizozemsko, Velká Británie, Švédsko, Rusko, Polsko a Česká republika. Celkem 3 423 vystavovatelů – 1 263 z Německa a 2 160 mezinárodních firem – z 58 zemí představilo své výrobky, vývoj a inovace. Podíl zahraničních vystavovatelů byl s 63 procenty vůbec nejvyšší za celou historii pořádání veletrhu.

## REKORDNÍ POPTÁVKA

Klaus Dittrich, předseda managementu veletrhu v Mnichově, byl nadšen: „Ohlas účastníků byl neuvěřitelný. Ochota návštěvníků investovat byla výrazně nad očekáváním. Mnozí vystavovatelé dokonce mluví o rekordní poptávce na veletrhu bauma 2016. Především s ohledem na současnou dobu je to více než pozitivní signál. Stejně tak to vidí i Johann Sailer, předseda Odborného svazu stavebních strojů a materiálů ze Svazu německého strojírenského průmyslu (VDMA): „Veletrh bauma je ideální platformou pro prezentaci progresivních novinek, s obrovským přesahem do celého světa. Také v roce 2016 přinesl největší světový stavební veletrh impulzy pro další růst našeho odvětví.“ Příští veletrh bauma se uskuteční ve dnech 8. – 14. dubna 2019 v Mnichově. ≡



PFEIFER ZAVEDL MANAGEMENT HOSPODAŘENÍ S ENERGIÍ PODLE ISO 50001 EIN

# MANAGEMENT HOSPODAŘENÍ S ENERGIÍ ISO 50001

René Svatek je odpovědný za management hospodaření s energií v rakouských závodech skupiny Pfeifer a uskutečnil jako první v podniku zavedení nového systému managementu hospodaření s energií podle normy ISO 50001.

*Pane Svatku, Vy jste ve firmě Pfeifer „manažerem systému hospodaření s energií“. Co přesně si pod tím můžeme představit?*

**RENÉ SVATEK:** Coby manažer systému hospodaření s energií sbírám a vyhodnocuji údaje o spotřebě energie, plánuji důležité ukazatele jako např. kilowatthodiny na jeden kubík nařezané kulatiny, spotřebu tepla na metr čtvereční vysušeného řeziva atd., neustále sleduji zlepšovací opatření, která také sám kontroluji. Průběžně neustále vyzývám zaměstnance podniku, aby navrhovali řešení, jak uspořit energii, což k mé radosti také činí. V první řadě jde tedy především o implementaci a udržení systému. To znamená, že do oblasti managementu hospodaření s energií nespadá jen realizace technických opatření, ale že jsou tu důležité také strategické a organizační koncepty, abychom uměli regulovat spotřebu energie a neustále vylepšovali výkonnost spojenou s energií. Management hospodaření s energií je v zásadě užitečný pro každý podnik, ne-

závisle na jeho velikosti a odvětví, protože není nutné jej bezpodmínečně zavádět jako samostatnou oblast, ale je možné jej integrovat do stávajícího systému řízení. Kromě toho je užitečný, protože vytváří organizační rámec pro neustálou optimalizaci energetických toků v podniku. Nejenže tím dochází k úsporám nákladů, výrazně se tím přispívá také k ochraně životního prostředí a klimatu.

*Jak dlouho už pracujete ve firmě Pfeifer?*

**RENÉ SVATEK:** Ve skupině Pfeifer pracuji od května 2012 jako vedoucí technického nákupu a kromě jiného odpovídám i za nákup energií. Odtud vzniká styčná plocha s technickým nákupem, protože energii, kterou nepotřebujeme, také nemusíme draze nakupovat.

*Jaké zvláštní schopnosti musí mít ten, kdo chce mít přehled o tomto širokém poli působnosti?*

**RENÉ SVATEK:** Výhodou jsou určité inženýrsko-technické znalosti, já jsem například studoval technologii výrobních postupů a životního prostředí. Proto jsem byl vedením společnosti kromě činností v technickém nákupu pověřen také energetickým managementem.



**ROZHOVOR S MANAŽEREM SYSTÉMU  
HOSPODAŘENÍ S ENERGIÍ PANEM RENÉ  
SVATKEM**

*S jakými výzvami v oblasti ekologických technologií jsou dnes podniky a jejich energetičtí manažeři v současné době konfrontováni?*

**RENÉ SVATEK:** Tlak na podniky je v této oblasti enormně vysoký a ekologické předpisy a zákony jsou čím dál přísnější. Coby manažer systému hospodaření s energií musíte hledat stále nové a efektivnější systémové postupy analýzy a optimalizace v energetické oblasti. Jedním z takových modelů je například systém managementu hospodaření s energií podle normy ISO 50001, která podnikům nabízí rámec pro plynulou realizaci zlepšení v energetické oblasti.

*Co přesně znamená norma ISO 50001?*

**RENÉ SVATEK:** ISO znamená „International Organization for Standardization“. Pod tímto označením se spojily různé normovací organizace s cílem nabídnout podnikům konkrétní pravidla, například v oblasti



energetického managementu. Takovým pravidlem je na mezinárodní úrovni norma EN ISO 50001, která označuje systémy managementu hospodaření s energií, jež jsou v souladu s touto normou. Neobsahuje ovšem žádné normy pro to, jak mají být jednotliví spotřebitelé energie váženi, resp. hodnoceni, to zůstává na podniku. Představuje pouze požadovaný stav. Aplikování normy ISO 50001 se také děje na dobrovolné bázi, není proto žádná povinná certifikace. U nás ve firmě Pfeifer jsme se před rokem a půl rozhodli, že kromě německých závodů přizpůsobíme této normě i naše závody v Rakousku. Od té doby jsme provedli řadu vylepšení a optimalizací. V návaznosti na kontrolní audit, který se konal na začátku července 2016, jsme obdrželi certifikát.

*Jak konkrétně byla tato norma zavedena ve firmě Pfeifer?*

**RENÉ SVATEK:** Bylo kvůli tomu nutné systematicky zachytit celý oběh energií v podniku včetně všech zařízení a procesů: Odkud energie přichází? K čemu se používá? Kam odchází? Abychom dokázali odpovědět na tyto elementární otázky, roztříbili jsme údaje o energiích, zjistili jsme hlavní spotřebitele energie anebo jsme analyzovali náklady na energie. Na základě tohoto rozsáhlého zjištění stavu jsme pak byli schopni v jednotlivých oblastech realizovat konkrétní návrhy na úspory energií tak, aby je bylo možné následně zavést a kontrolovat. Zde bylo obzvláště důležité zohlednit rovněž požadavky energetické politiky a právní předpisy týkající se energií. Podstatné bylo také to, aby si zaměstnanci v podniku uvědomovali energeticko-technické aspekty a prošli v této věci školením tak, aby bylo možné provádět interní opatření týkající se kontroly, korekce i prevence. Na tomto místě bych chtěl zmínit, že zavedení a udržování systému řízení není možné bez spolupráce každého jednotlivce v podniku. Chtěl bych moc poděkovat všem těm, kteří přispěli a v budoucnu přispějí svým konstruktivním nápadem!

*Jak vlastně probíhá energetické vyhodnocení?*

#### RENÉ SVATEK:

Důležitým bodem při prvním vyhodnocení energetické situace podniku je zjistit používané nosiče energie, například osvětlení, stlačený vzduch, topení, výrobní zařízení atd. Zde je také bezpodmínečně nutné zohlednit předchozí záznamy a hodnocení, a to kvůli možnému provedení odhadů budoucí spotřeby energie. Hodně informací poskytují také vyúčtování energií podniku a interní záznamy o energiích, jako jsou např. záznamy stavů počítadel a měřicí protokoly. Za tímto účelem je samozřejmě nejdříve nutné zjistit, kde jsou tyto záznamy uloženy a popř. kdo je za ně odpovědný. Detailní rozsah těchto informací je zpočátku velice malý, často jsou k dispozici údaje o energetické spotřebě pouze jako celkové hodnoty. Tento krok nazývaný „Initial Review“ ale umožňuje vyfiltrovat hlavní spotřebitele energie, například podle podílu na celkové spotřebě, podle nákladů na energii a/nebo podle stavu techniky s ohledem na energetickou účinnost. Velice užitečný je v tomto případě návrh diagramů energetických toků, které transparentně zobrazují spotřebu energie vztaheno na nosiče energie a využití energie. Pro zjištění stavu přímo na místě je nutné si projít dotčené oblasti a případně si i promluvit nebo se poradit s odpovědnými zaměstnanci. To vše nakonec vede ke vzniku seznamu cílů ke zlepšení energetického výkonu podniku a opatření pro jejich dosažení, přičemž rozhodujícím kritériem je důležitost. Takového energetického posouzení ovšem nesmí být jednorázovou akcí, ale musí se pravidelně opakovat a znovu dokumentovat. Je ovšem na podniku, aby stanovil časové intervaly, norma ISO 50001 žádné konkrétní intervaly nepředepisuje.

*To celé zní jako velice nákladný úkol! Jak se to může firmě Pfeifer vyplatit?*

**RENÉ SVATEK:** Energie jsou vedle surovin, personálu a



Jako první podnik v rámci rakouského dřevozpracujícího průmyslu zavedla společnost Pfeifer Holz GmbH & Co KG dobrovolně systém managementu hospodaření s energií podle normy ISO 50001 a nechala se úspěšně certifikovat zkušebním ústavem TÜV Hessen. V současnosti pracuje podle této normy šest závodů v Rakousku a Německu. Cílem je snížit spotřebu energie a zmírnit zatížení životního prostředí např. skleníkovými plyny.

logistiky stále jedním z největších nákladových bloků ve firmě Pfeifer. Optimalizace se proto vyplatí už jen z finančních důvodů. Kromě toho jsou u nás stále důležité ekologické požadavky. Jakožto podnik s mezinárodní působností máme v tomto směru velkou odpovědnost a považujeme to za naši povinnost, hospodařit s našimi energetickými zdroji co nejlépe a ku prospěchu životního prostředí.

*Děkujeme za poučné nahlédnutí do této problematiky! ☰*



**Centrála firmy Pfeifer v závodě Imst (A) je vytápěna moderním kotlem na pelety – i tady se pravidelně zjišťují údaje o výkonu.**

LEPENÉ HRANOLY – PERFEKTNÍ MATERIÁL PRO MODERNÍ DŘEVOSTAVBY

# DŘEVO BEZ HRANIC

Termínem lepené hranoly označujeme dřevo, které je lepené alespoň ze tří vrstev prken se stejným směrem vláken. Používají se především u průmyslových staveb ze dřeva, tedy při vysokém statickém zatížení.

Dřevo je jedním z nejstarších materiálů v dějinách lidstva. Už tesaři ve starém Egyptě uměli docenit tuto přírodní surovinu coby stavební materiál. Aby jej bylo možné použít jako obložení stropu v obytných domech, ve formě sloupů v palácích a chrámech nebo obložení lodí, pomáhali si už tenkrát lepením prken s menším průměrem. Tato technologie byla použita například i při výrobě sarkofágů, mohly se tak srovnat případné nepravidelnosti dané růstem a zamezit bobtnání a sesychání dřeva.

## PRŮKOPNÍK DŘEVOSTAVEB OTTO HETZER

Tato technologie byla dále rozvinuta v 19. století: Slepáním jednotlivých lamel bylo možné vyrábět i ohýbané hranoly. Tímto způsobem bylo možné překonat přirozená omezení daná výškou stromů a tvarem kmene. V anglickém městě Southampton najdeme skvělý příklad tohoto postupu: Krov zasedacího sálu školy krále Edwarda VI., který byl postaven v roce 1860, se skládá z takovýchto lepených obloukových vazníků a je považován za nejstarší nosnou konstrukci svého druhu. Tento postup nakonec dovedl k dokonalosti výmarský tesař Otto Hetzer. Slepil několik jednotlivých rozměrů,

čímž dokázal zamezit otáčení nebo praskání slabších profilů. Vyvinul pro tento účel vysoce pevné lepidlo, kterým stlačil dřevěné lamely pod tlakem k sobě a spojil je takto pevně dohromady. V patentu vystaveném pro tento vynález není přesně popsán recept na lepidlo. Složení předával Hetzer pouze při zakoupení licenčních práv. Domníváme se ale, že se jednalo o lepidlo na základě mléčné bílkoviny, tzv. kaseinové lepidlo. Takovéto spojovací materiály se ovšem dnes kvůli nedostatečné odolnosti vůči vlhkosti už nepoužívají. Tak zvané Hetzerovy hranoly ovšem tehdy znamenaly revoluci ve stavění ze dřeva. Byly dokonce použity na stavbu německé železniční haly pro světovou výstavu v Bruselu v roce 1910: Nosná konstrukce této stavby se skládala z dvoukloubového rámu s výškou klenby 14 metrů a ocelového táhla ve výšce 8,2 metru. Rozpětí dřevěné střechy bylo úctyhodných 43 metrů.

## TRENDEM JSOU LEPENÉ HRANOLY

Od této doby výrobní technologie v průmyslových a tesařských podnicích značně pokročily a stále se zdokonalují. Ve výrobních závodech jsou dnes vedle strojů pevnou součástí počítače, bez nich, coby nadřazených řídicích jedno-

tek, si lze výrobu už jen stěží představit. Dnes se proto často používají montážní zařízení ovládaná pomocí několika CNC (Computerized Numerical Control). Jasně definované materiály s přesnými rozměry jsou přitom zásadní pro bezproblémový průběh výroby a jsou také definovány a vyžadovány v různých stavebních předpisech. Právě v tom je síla lepených hranolů: Jsou ideální pro všechny varianty staveb a moderní stavby už si bez nich nedokážeme představit. Lepené hranoly přesvědčují nejen svými ekonomickými a technickými výhodami, ale jsou i hodnotné z pohledu ekologie. ■■■



HALA NA SKLADOVÁNÍ SOLI (D)



VÝROBNÍ HALA NA MÜSLI (A)



HALA NA SKLADOVÁNÍ DŘEVA (D)



**Rozmanité použití a spolehlivost: Celá řada staveb je důkazem kvality lepených hranolů od firmy Pfeifer.**

RECEPT NA ÚSPĚCH JE VZDĚLÁNÍ

# ZEMSKÝ RADA NA NÁVŠTĚVĚ „PILY V UNTERBERNNBACHU“

Společně se starostou Hansem Lotterschmidem a referentkou odboru hospodářství Danielou Ederovou navštívil zemský rada Dr. Klaus Metzger závod v Unterbernbachu a byl nadšen: „Ten řád, ten ekonomický potenciál – to je obdivuhodné a nikdy bych nic takového nečekal!“ Zemský rada vyzdvihl především aktivity podniku v oblasti vzdělávání.

„V Unterbernbachu pracuje bezmála 250 zaměstnanců,“ říká jednatel Gernot Horneß, z toho je v současnosti 11 učňů v ekonomických a technických oborech. „Vzdělání je pro nás velice důležitým faktorem pro budoucnost podniku a zakotvení v regionu,“ shodují se Horneß a Franz Mair, mistr odborného výcviku a předseda závodní rady. „Před několika lety jsme ještě měli problémy obsadit naše učňovská místa, zato dnes je situace úplně jiná.“ Na regionálních veletrzích věnovaných problematice vzdělávání a také přímo na školách jsme se snažili získat zájemce o naši firmu coby učňovský podnik. V Unterbernbachu nabízíme učňovská místa pro chlapce i děvčata v oborech mechanik-obráběč dřeva, mechanik v průmyslu, podnikový elektrotechnik a ekonom. Ty patří v současnosti k velice žádaným oborům. „Učni se u nás cítí velice dobře a své zkušenosti předávají dál svým kamarádům a v rodině,“ říká Mair. Je například tradicí, že pan Mair, který je sám nadšeným divadelním hercem, připravuje s uční vánoční oslavu a ti na ni s velkým nadšením nacvičují

divadelní hru. „A nabízíme dobré příležitosti k rozvoji,“ domnívá se Horneß: Od učně na pozici vedoucího – takových příkladů máme u nás ve firmě Pfeifer spoustu. Mair začínal v závodě Unterbernbach v roce 1987 jako podnikový zámečnick.

## HRDÁ VAZBA K ZÁVODU

Při prohlídce závodu vysvětlil vedoucí závodu Georg Walcher výrobní postupy: „Srdcem je naše pila, v ní se každoročně zpracuje 700 000 kubiků dřeva.“ Pokud by se kmeny postavily vedle sebe, obtočily by naši zeměkouli více než jednou. Horneß: „Pfeifer se v Unterbernbachu cítí dobře, hodně jsme investovali a investovat budeme i v budoucnu. Modernizujeme a rozšiřujeme – co se týká nových technologií a ochrany životního prostředí.“ V roce 2016 dosáhly investice výše 7 milionů eur. „Vyjadřujeme tím naše vazby k závodu,“ říká jednatel. Podnik přebírá na místě i sociální odpovědnost, například tím, že podporuje práci spolků s mládeží. ■



Po společné prohlídce závodu firmy Pfeifer v Unterbernbachu (zleva doprava): zemský rada Dr. Klaus Metzger, starosta Hans Lotterschmid, referentka okresního odboru hospodářství Daniela Ederová, odborná pracovnice v oblasti ochrany klimatu Charlotte Martin-Stadlerová, vedoucí závodu Georg Walcher, jednatel Gernot Horneß a mistr odborného výcviku a předseda závodní rady Franz Mair

Foto © Úřad zemského rady Aichach-Friedberg, Wolfgang Müller



## LETEM SVĚTEM PFEIFER

**„DEN DŘEVA“ V CHANOVICÍCH**

V sobotu 17. září 2016 se konal v nově získaném závodě Chanovice (CZ) „Den dřeva“. Firma Haas pořádala tuto slavnost již více než 20 let. Vedení společnosti Pfeifer Holding GmbH využilo této příležitosti k tomu, aby našim novým zaměstnancům, jejich rodinám a obyvatelům Chanovic představilo skupinu Pfeifer a budoucí plány pro tento závod. Tanja Haas-Lensingová zároveň oficiálně předala podnik symbolickým předáním klíče generálnímu řediteli Michaelu Pfeiferovi. Těšíme se na úspěšnou spolupráci v závodě Chanovice!

**CELOKONCERNOVÉ SETKÁNÍ VŠECH UČITELŮ ODBORNÉHO VÝCVIKU**

23. a 24. června 2016 se uskutečnilo první setkání všech učitelů odborného výcviku. Ve čtvrtek všichni navštívili závod v Lauterbachu a tamní výcvikové pracoviště. Odpoledne se vyučující z různých poboček vzájemně seznámili a diskutovali o různých učňovských programech. Čas využili i k tomu, aby si vzájemně předali informace o jednotlivých náplních odborného výcviku. V pátek bylo v závratné výšce navázáno propojení mezi odborným výcvikem učňů a lanovým centrem. Nejen zdolání takového lanového centra, ale i odborné vzdělávání učňů vyžaduje občas odvalu. Společnými silami se musí zvládnout těžké fáze a nakonec pak mají všichni radost, že se jim společně podařilo překážky úspěšně překonat. Doufáme, že vás tato akce bavila!



## LETEM SVĚTEM PFEIFER

**OCENĚNÍ PRO DLOUHOLETÉ SPOLUPRACOVNÍKY** Během vánočních oslav roku 2016 dostala řada dlouholetých spolupracovníků ocenění za jejich věrnost firmě:

Unterbernbach (D)	
Andreas Schiffmann, Sergej Bacharev, Samet Yigit, Samuel Deuster, Gernot Horneß, Piyami Pinarci, Vitaly Nazarenko, Bernhard Wenger, Arif Türk	10 let
Ismet Avdyli, Fikret Yalcinkaya, Wolfgang Schamberger, Josef Gerstmeir, Monika Schreck, Andreas Walter, Kornelia Siegl, Frank Schelinski, Evelyn Harlander, Tobias Lechner	15 let
Holger Hammer, Sigrun Herzinger, Duran Oencue, Roman Ertl, Hubert Schäffer, Tanja Rail	20 let
Robert Hirschinger, Andreas Härdrich	25 let
Josef Sigl, Josef Eidelsburger	30 let
Karl Gamperl, Anni Breitsameter	35 let
Martin Krammer	40 let
Uelzen (D)	
Tim Barrenschée, Olaf Escher, Marcel Günzler, Rainer Emmerich, Maxim Reinhardt, Janine Hesseling, Andre Kreker, Mario Lange	10 let
Joachim Machwart, Florian Kühn, Frank Meyer, Ingo Goldyn, Marco Dralle, Frank Prasse, Joachim Pinnow, Alf Scheeper	15 let
Dieter Thielbeer, Rolf Fuhrmann, Ingo Friedrichs	20 let
Hans-Heinrich Hähl, Diethelm Lepert, Frank Becker, Horst Schwerma, Ingo Peters, Udo Schab, Herbert Springer, Karsten Gottschalk, Maik Jacobs, Tilo Göhlke, Michael Arndt, Gaje Gruber, Ralf Günther, Martin Loch, Rolf-Dieter Müller, Dirk Schwerma, Anja Schulze	25 let
Imst (A)	
Baran Zenon, Bochenski Andrzej, Beate Gabl, Susanne Parth, Pedras Tadeusz, Erika Rudig, Robert Wydrzycki	25 let
Od minulého roku v důchodu: Brigitte Jenewein (17 let v podniku), Lucia Neuner (21 let v podniku), Zygmunt Witka (16 let v podniku) o Witka Zygmunt – 16 let	
Kundl (A)	
Christoph Ampferer, Biler Yilmaz, Norbert Eder, Marian Malik, Jozef Sternal, Sieradzki Leszek	25 let
Trhanov (CZ)	
Marie Chmelíková	26 let
Jan Kohout, Ján Kováč	33 let
Miroslav Chmelík	40 let
Od minulého roku v důchodu: Jaroslav Schweiner (48 let v podniku)	

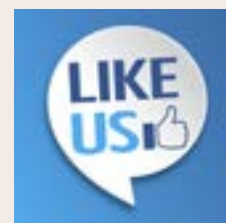


### NOVÉ FIREMNÍ VIDEO

Počínaje lesem až po nakládku vysoce kvalitních dřevěných výrobků. Nový prezentační film firmy Pfeifer představuje podnik tím nejpůsobivějším způsobem. Přesvědčte se sami na adrese: [pfeifergroup.com/cz/imagevideo](http://pfeifergroup.com/cz/imagevideo)

### DEJTE NÁM LIKE NA FACEBOOKU

[www.facebook.com/pfeiferholz](https://www.facebook.com/pfeiferholz)





## LETEM SVĚTEM PFEIFER

**„ŽHAVÁ“ TÉMATA BUDOUČNOSTI**

H.E.A.T.S. (zkratka pro Heizung, Energie, Abgas, Technologische Innovation, Sanierung – topení, energie, spaliny, technologické inovace, sanace) označuje výroční událost spolkového kongresu rakouských kominíků, který se v roce 2016 konal od 21. do 24.

září v areálu Congress Innsbruck. Také firma Pfeifer prokázala společenskou odpovědnost ohledně těchto výbušných témat budoucnosti a měla na této důležité akci stánek, a to společně s firmou proPellets Austria. Během akce zabodovala firma Pfeifer u mnoha návštěvníků nejen svou nabídkou biopaliv, jako jsou pelety a brikety, ale i při osobních rozhovorech a diskuzích s odborníky probudila také velký zájem o obnovitelné suroviny. „Byla to pro nás zajímavá zkušenost vyměňovat si odborné znalosti s ostatními odvětvími a dozvědět se o inovacích z první ruky,“ říká generální ředitel Michael Pfeifer. Tímto způsobem se podařilo navázat nové kontakty a získat do firemní sítě nové partnery.



Florian Singer (Pfeifer Holz), Christian Plesar (zástupce mistra spolkového cechu kominíků), Michael a Michelle Pfeiferovi (Pfeifer Holz), Christian Schlagitweit (proPellets Austria), komerční rada Peter Engelbrechtsmüller (mistr spolkového cechu kominíků) a tyrolský mistr cechu Franz Jirka (zleva doprava)

### CHARITATIVNÍ BĚH ZAMĚSTNANCŮ FIRMY PFEIFER HOLZ GMBH ZE ZÁVODU UTERNBERNBACH

18. září 2016 nastoupil 19členný tým do charitativního firemního závodu v Aichachu a díky 356 absolvovaným okruhům vyběhal 356 eur. Peníze společně s příspěvky dalších zúčastněných firem půjdou na pomoc občanské nadaci v Aichachu „Bürger helfen Bürger“ (Občané pomáhají občanům). Sportovní duch účastníků se projevil ve chvíli, kdy současně se startovním výstřelem začalo i pršet. Nezastavily je ani kluzké kočičí hlavy ani skrz nasrklé kartičky pro započítávání uběhnutých kol. A pranic si běžci a chodci nedělali ani z toho, že jen po několika málo kolech byli promoklí až na kůži. 137 účastníků uběhlo 500metrový okruh celkem 2 684krát a nasbírali tak příspěvek ve výši 2 684 eur.





# PASSION FOR TIMBER



IMPRESSUM

Vydavatel: Pfeifer Holding GmbH, Fabrikstraße 54, A-6460 Imst, [pfeifergroup.com](http://pfeifergroup.com)

Grafika a design: Pfeifer Timber GmbH

Redakce: Pfeifer Timber GmbH

Foto a grafiky: Deutsches Pelletinstitut, The European Biomass Association (AEBIOM), proHolz Austria, Messe München, Archiv společnosti Pfeifer Holding, Archiv EUROBLOCK, Andreas Schatzl, Úřad zemského rady Aicha-ch-Friedberg, Wolfgang, spolková země Tyrolsko, West Werbeagentur, Markus Geißler, Shutterstock, Gerhard Berger

Tisk: Tiskárna Pircher GmbH, A-6430 Ötztal-Bahnhof



# Ze srdce Evropy DO CELÉHO SVĚTA

UELZEN



LAUTERBACH



TRHANOV



CHANOVICE



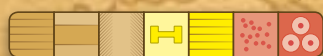
UNTERBERNBACH



KUNDL



IMST



- řezivo
- masivní dřevěné desky
- lepené hranoly
- konstrukční hranoly
- bednicí nosníky
- bednicí desky
- pelety
- brikety
- bioelektřina
- paletové špalíky



řezivo



masivní  
dřevěné desky



lepené hranoly



konstrukční hranoly



bednicí nosníky a  
bednicí desky



pelety  
a brikety



paletové špalíky a obalové  
dřevo

**PFEIFER**

Pfeifer Timber GmbH

Fabrikstraße 54

A-6460 Imst

Tel. +43 5412 6960 0

Fax +43 5412 6960 200

Mühlenstraße 7

D-86556 Unterbernbach

Tel. +49 8257 81-209

Fax +49 8257 81-221

[info@pfeifergroup.com](mailto:info@pfeifergroup.com)