

timber4

PODNIKOVÝ MAGAZÍN SKUPINY PFEIFER GROUP



Vydání 4
Únor 2016 | PFEIFER GROUP

Vzdělávání u firmy Pfeifer

VÝROBKY FIRMY PFEIFER - POUŽÍVANÉ PO CELÉM SVĚTĚ

Podnik Trhanov

Investice do flexibility a kvality





OBSAH

- 01 Editorial
- 02 Trhanov
- 04 Pila už 530 let
- 06 Kariéra s vyučením
- 10 Velké poděkování!
- 12 1 000 hostů pod 1 944 tunami sněhu
- 16 Reference dřevěných staveb
- 18 Velkou rychlostí Marokem
- 23 Reference na výrobky pro betonové bednění
- 22 Investice do ekologie a výkonnosti
- 24 Novinky z oblasti řeziva
- 25 Záruka kvality na nejvyšší úrovni
- 26 Specialista na pytlování se špičkovou kvalitou
- 28 Přípravení na zimu
- 30 Síla dřeva
- 31 Silní na jihu
- 31 Na výbornou
- 31 Zaměřeno na biopaliva
- 34 Pfeifer na světové výstavě v Miláně
- 36 Stále v pohybu
- 36 Krátké zprávy
- 38 Pfeifer na Batimatu 2015

POHLED DO BUDOUČNA

ÚVODNÍK

Vážené čtenářky
a čtenáři!



**Jednatelé společnosti Pfeifer Holding GmbH:
Clemens Pfeifer, Ewald Franzoi a Michael Pfeifer**

nařezáno 2,9 milionu pevných metrů kulatiny, o 10 % více než v roce 2014.

Do našich závodů míří denně kolem 1 000 nákladních aut. Asi 580 jich denně přijede a 450 jich odjíždí s hotovými výrobky. Enormní logistické zatížení, které tím vzniká, zvládá skupina Pfeifer bravurně. To se v roce 2015 vyplatilo, zůstali jsme na našich domácích trzích, ale i v zahraničí, mimo jiné v severoafrických zemích, konkurenceschopní. Co se týče výrobního výkonu a objemu odbytu, jednalo se o úspěšný rok.

Podle toho jsme si také pro rok 2016 stanovili vysoké cíle. Přes dále napjatou situaci v evropském dřevařském průmyslu a na našich odbytových trzích se díváme pozitivně na první pololetí. Došlo k jistému pročištění trhu, nabídka opět lépe odpovídá poptávce.

Abychom dále zvládali velké výzvy, ponecháme si náš osvědčený recept na úspěch - optimální souhru nákupu, výroby, logistiky a odbytu - a nadále budeme optimalizovat spolupráci v rámci naší skupiny.

Máme k tomu ty nejlepší předpoklady: motivovaný a vysoce kvalifikovaný tým a kvalitní výrobky s vysoce přidanou hodnotou. Kromě toho jsme byli v posledních letech schopni posílit a upevnit vazbu s našimi zákazníky. I nadále budeme sledovat tuto cestu: zlepšováním našich služeb, komunikace a marketingu i zesílenou přítomností na veletrzích a organi-

zací zákaznických akcí.

Výrobky Pfeifer jsou oceňovány po celém světě a my jsme na to hrdí. Předsevzali jsme si pracovat ještě intenzivněji a dále budovat naši skvělou pověst. Současně chceme získat nové tržní regiony. Naše výrobky svými vlastnostmi, kvalitou, přirozeností a udržitelností drží krok s trendy naší doby.

Na prahu čtvrté průmyslové revoluce se chceme připravit na budoucnost. Digitalizace průmyslu probíhá stále rychleji. Reálný a virtuální svět se stále více prolínají. Hesla, jako jsou efektivita zdrojů a továrny Smart Factories se mísí s hlavními motivy, jakými jsou zasíťování a big data. Jsme plně rozhodnutí držet s těmito trendy krok, protože považujeme tento vývoj za šanci pro budoucí inovace. V této nelehké zlomové době musí být naší nejvyšší zásadou využití dostupných výrobních kapacit a co možná nejlepší využití našeho potenciálu. Proto dále investujeme do infrastruktury, výrobních zařízení, kvality výrobků a nového vývoje, v tomto roce investuje skupina Pfeifer okolo 40 milionů eur.

To vše jsou ty nejlepší předpoklady, abychom i nadále společně s vámi byli úspěšní. Dovolte nám proto podívat se společně s motivací do budoucnosti. ≡



ZAMĚŘENO NA ZÁVOD

TRHANOV

Skladovací hala

Pro řezivo a hotové výrobky

Výroba celodřevěných desek pro bednění

Kromě vícevrstevných desek pro bednění je ročně vyrobeno **150 000 m² celodřevěných desek** pro bednění.

Peletizace

Ročně je vyrobeno 27 000 tun pelet. Před nedávnem jsme zainvestovali do moderního pytlovacího zařízení (viz zpráva na straně 26).

Skladovací hala

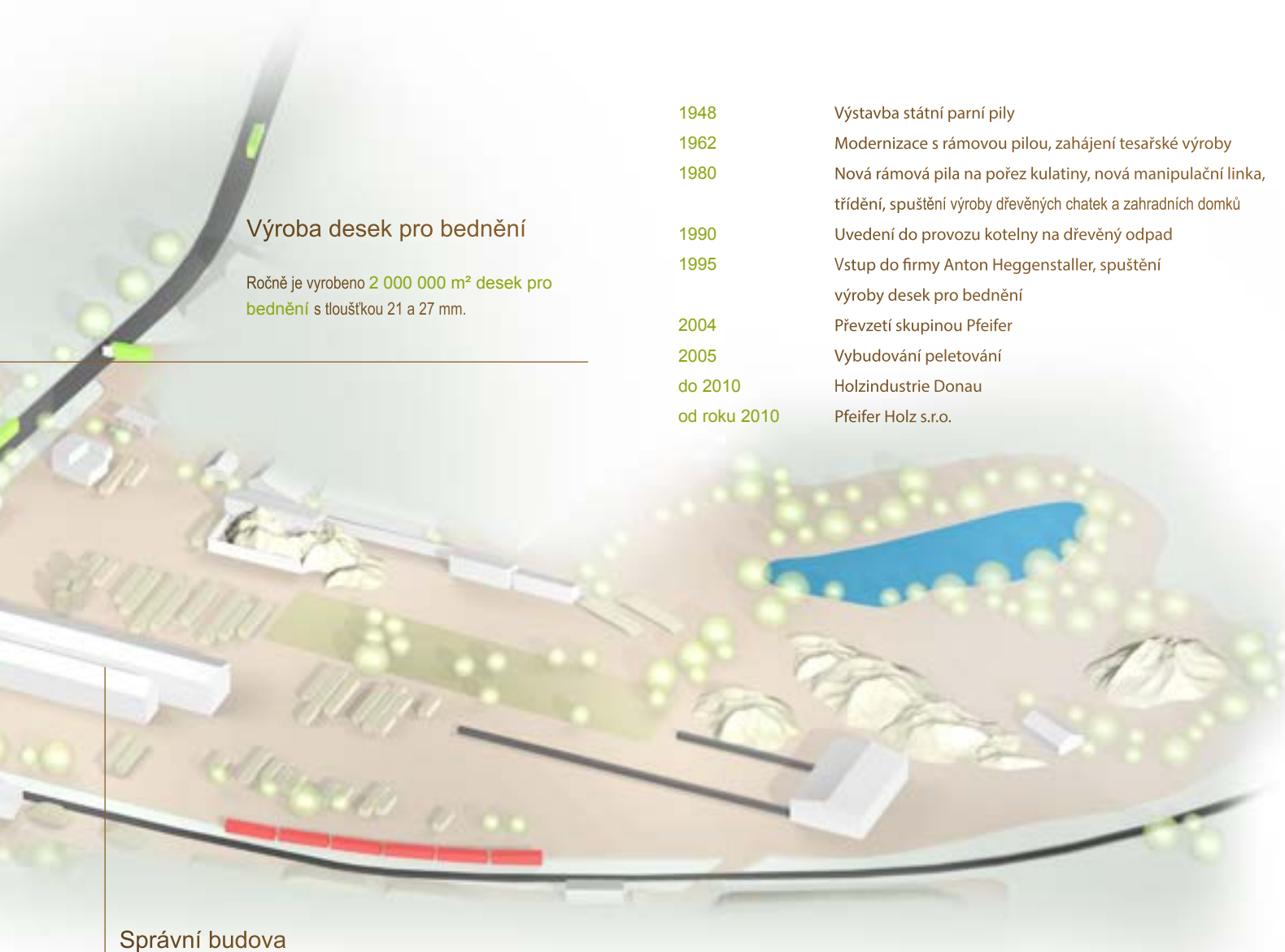
Pro řezivo a hotové výrobky

Výtopna

Ve dvou kotlích se pomocí zbytkového dřeva získává pára a tou jsou vytápěny lisy a výrobní hala.

Sušárna

V blízkosti česko-německé hranice leží výrobní závod Trhanov, který byl začleněn do skupiny Pfeifer v roce 2004. V českém závodě se vyrábí přes 2 000 000 m² desek pro betonové bednění. Také v tomto závodě uplatňuje firma princip uzavřeného řetězce tvorby hodnot a stoprocentního využití cenné suroviny dřeva. Proto jsme v roce 2005 investovali do výrobního zařízení na pelety. Z pouhých třísek, které vznikají při výrobě desek pro bednění, se ročně vylisuje 27 000 tun pelet.

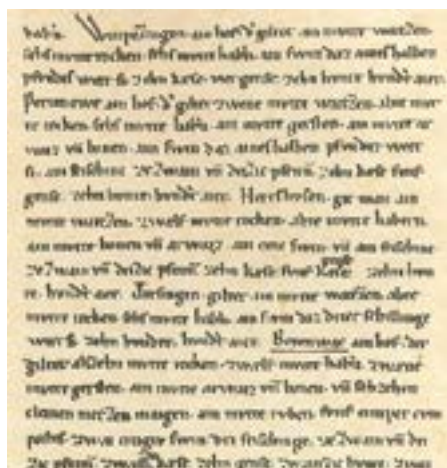




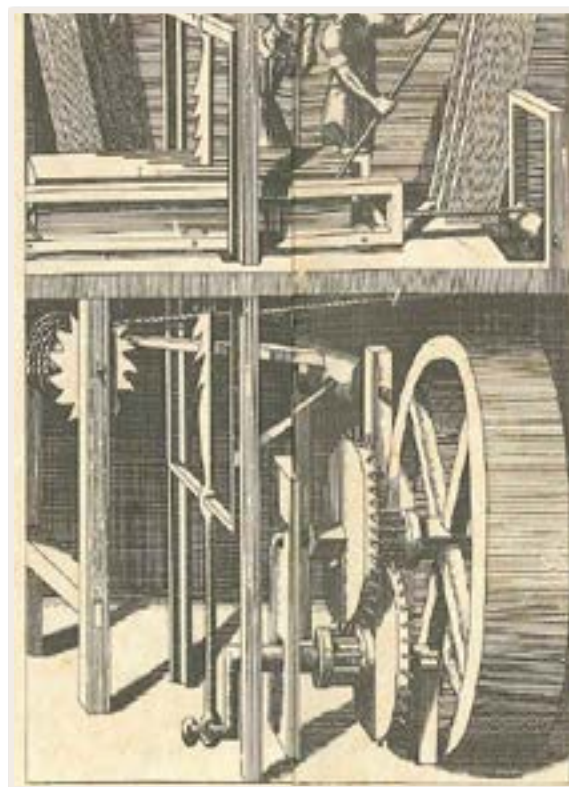
ZÁVOD UNTERBERNBACH

PILA UŽ 530 LET

Od roku 2005 patří závod v bavorském Unterbernbachu do skupiny Pfeifer. Touto akvizicí se nejen posílila pozice pro přímý odbyt v Německu, ale se společností Anton Heggstaller GmbH jsme převzali podnik s dlouhou tradicí ve zpracování dřeva. Už ve 13. století se objevil mlýn u řeky Paar v poznámkách tehdejších vládců. Už 350 let je kulatina zpracovávána na řezivo. Dnes je možné v tomto závodě pořezat 930 000 plnometrů kulatiny metrů kulatiny. Z vedlejších výrobků pily se ročně vyrábí 220 000 m³ nosných částí palet a 150 000 tun pelet ročně. Ročně se vyrobí 75 milionů kWh bioproduktu v tepelné elektrárně na biomasu.



V tomto výtahu z „urbáře“ (druh pozemkové knihy) bavorských vévodů z Wittelsbachů z roku 1237 se objevuje první zmínka o mlýnu v Unterbernbachu (Berenwac) zároveň se zmínkou o protislužbě mlynáře vůči komoře (daňový úřad) v Aichachu za práva na užívání.



Mechanická pila („Řezací mlýn pro řezání dřeva“) s kolem, pohonem a lanem pro přenos energie se starala už kolem roku 1600 o řezání stejně jako dnešní rámová pila.

Závod dnes:

- ≡ Personál: 240 zaměstnanců, z toho 14 učňů
- ≡ Místo na kulatinu: 2 třídící stanice s třídící linkou s 66 boxy se skladovací kapacitou 25 000 plnometrů kulatiny
- ≡ Pila: Výkon 700 000 nařezaných plnometrů metrů nářezu v dvousměnném provozu
- ≡ Sušení: 25 sušících komor ve třech blocích, objem sušení: 7 000 m³ na týden
- ≡ Sušení zbytkového dřeva: 4 pásové sušičky s výrobním výkonem 36 tun za hodinu
- ≡ Výroba pelet: 8 lisů ve dvou oddělených linkách, výrobní kapacita: 150 000 tun pelet za rok
- ≡ Výroba nosných částí palet: 13 lisů včetně dvou dělicích pil, výrobní kapacita 650 m³ denně
- ≡ Elektrárna: Zařízení 50 MW s kondenzací spalín, turbína na proud 9,8 MW



Zaměstnanci kolem roku 1906

Od mlýna po moderní dřevařský průmysl

- 1237 Mlýn v Unterbernbachu byl poprvé písemně zmíněn v roce 1237, doložen je v záznamech vévodů z Wittelsbachu.
- 1486 Připomínka rámové pily na vodní pohon
- 1638 Zmínka o rámové pile na mouku, olej a pile s vodním pohonem
- 1855 Převzetí podniku Paulem Heggenstallerem. Mlýn byl tehdy poháněn sedmi vodními koly.
- 1876 Předání Antonu Heggenstallerovi
- 1941 Pila s kapacitou pořezu 1 500 plnometrů ročně
- 1955 Zvýšení kapacity pořezu na 5 600 plnometrů ročně
- 1962 Odstavení mlýnu na mouku
- 1967 Kapacita pořezu: 24 000 pevných metrů/rok
- 1972 Kapacita pořezu: 41 000 plnometrů ročně, přihláška patentu na zhuštěné dřevo
- 2005 Převzetí skupinou Pfeifer, rozsáhlé investice v závodě, zvláště do peletování a elektrárny
- 2012 Integrace společnosti Anton Heggenstaller GmbH do skupiny Pfeifer



Mlýn a pila v roce 1855



Pohled z roku 1906



Mlýn v roce 1916



Mlýn, pila, hoblowna a panelárna 1951



Závod v roce 1985



Závod Unterbernbach dnes

VZDĚLÁVÁNÍ U FIRMY PFEIFER

KARIÉRA S VYUČENÍM

Skupina Pfeifer prosazuje povědomí o kvalitě a dlouhodobou udržitelnost nejen u svých výrobků, ale také při vzdělávání mladých lidí. Oskar a Fritz Pfeiferovi, synové zakladatelky firmy Barbary Pfeiferové se už v padesátých letech minulého století úspěšně vyučili na pilaře.

O d těch časů se nejen v podniku, ale také ve vzdělávání učňů mnohé událo. Během pouhých tří generací se rodinný podnik Pfeiferů rozvinul do jednoho z vedoucích podniků evropského dřevařského průmyslu. To je především zásluha našich zaměstnanců. Vědomí kvality a orientace na zákazníka jsou v centru naší podnikové filozofie, stejně tak jako co nejlepší podpora talentu našich zaměstnanců. Udržitelnost určuje naše konání - a to i ve vnitropodnikovém vzdělávání. Proto nám zvláště leží na srdci podpora mládeže. Jsme hrdi na to, že můžeme asi 25 mladým lidem v rámci učňovských podmínek v našich rakouských a německých závodech nabídnout bezpečnou budoucí perspektivu ve stabilním podniku.

VŠESTRANNĚ ORIENTOVANÁ

V Rakousku jsou mladí lidé, kteří absolvují vzdělávání v rámci učňovského poměru, označováni jako „učni“, v Německu se naopak mluví o „vzdělávaných osobách“. Dvě různá označení pro stejný obsah. Co se však v Německu a Rakousku liší pouze nepatrně, je nabídka vzdělání: Na našich

tyrolských pobočkách nabízí Pfeifer tři učňovské programy: Dřevařský technik (3 roky výuky), technik kovovýroby (3,5 roku) a elektrotechnik (4 roky). V německých závodech Unterbernbach, Lauterbach a Uelzen mohou mladí motivovaní lidé absolvovat například tříapůlletou výuku na průmyslového mechanika. V Unterbernbachu a Lauterbachu je navíc možnost vyučit se mechanikem dřevařského zpracování (3,5 roku). Další učňovské programy se stejnou dobou výuky jsou provozní elektrikář (Unterbernbach) a specialista mechatroniky (Lauterbach). Vždy tři roky trvá v Uelzenu výuka na průmyslového obchodníka a kancelářského obchodníka pro kancelářský management, čemuž se lze učit také v Unterbernbachu. Existuje zde možnost zkrácení doby výuky podle úspěšného předchozího školního vzdělávání.

DUAL POWER

Vzdělávání během doby učení spočívá v zásadě na duálním systému, který garantuje optimální základ pro budoucí povolání. „Duální“ zde znamená, že vzdělávání



Učni Verena Durner a Matthias Schwaiger s vyučujícím Franzem Mairem.

probíhá ve dvou paralelních kolejích: na jedné straně v podniku, na druhé straně výuka v odborné škole. Tímto způsobem je možné co nejlépe propojit teorii a praxi. Tato kombinace firmy a vzdělávacího zařízení umožňuje fundované upevnění odborných vědomostí s orientací na praxi a se zprostředkováním know-how expertů. Zatímco němečtí učni mají už téměř všichni v kapse maturitu, profitují učni v



Jack Gilsing při provádění ohybové zkoušky.

Tyrolsku z modelu „učňovského programu s maturitou“, čímž se absolventům otevírá i možnost terciárního vzdělávání.

TO NEJLEPŠÍ OD NEJLEPŠÍCH

Ve všech interních výukových programech naší firmy zní naše motto: „To nejlepší se učíme od nejlepších!“ Naše učně učí absolutní profesionálové tak, aby se mohli v budoucnu sami k takovým expertům zařadit. Abychom také zde zajistili vysokou kvalitu, klademe při výběru vyučujících nejvyšší důraz na to, aby drželi krok s vývojem svého oboru. Částečně jsou naši vyučující také sami členy zkušebních výborů, jako například vyučující Patricia Fiorella a Franz Mair v Německu. Jen ten, kdo se nadchne pro pokrok, může také motivovat mladé lidi a povzbudit je k těm nejvyšším výkonům.

ROZŠÍŘENÁ NABÍDKA KURZŮ

O transparentnost se v Rakousku a Německu stará jednotný systém odměn v rámci vzdělávacího programu společnosti Pfeifer, v němž jsou zohledněny mimořádné výkony v odborné škole nebo při závěrečných učňovských zkouškách. Pro

zvláště horlivé existuje možnost si zdarma udělat průkaz k řízení vysokozdvizného vozíku. Pokud by měl na druhé straně někdo problémy s teoretickou výukou, nabízíme doučování. Organizujeme nejen semináře na různá témata, která se týkají mladých lidí, jako jsou například nebezpečí užívání cigaret, alkoholu nebo drog, ale naši učni navštěvují také přípravné kurzy na závěrečnou učňovskou zkoušku. Pokud ani po úspěšném ukončení výuky není ukojena touha po vědění, podporujeme absolventy finančně a časově tak, aby mohli absolvovat mistrovské vzdělávání. Nejlepšími příklady jsou aktuálně Roman Flür a Sebastian Schmid, kteří zahájili mistrovské vzdělání v oboru mechatroniky.

ZÁBAVA PŘI PRÁCI

U firmy Pfeifer nechybí samozřejmě ani zábava a radost. Organizujeme proto společné výlety, kde se mohou učni lépe vzájemně poznat a také navázat kontakty s ostatními závody. Kreativita ale u našich mladých zaměstnanců nezná hranic. Vrcholem vánočních oslav v Unterbernbachu je například každý rok divadelní představení, které s velkým zápalem

nastudovali tamější učni. Důležitou roli samozřejmě hraje také rodinné a společenské prostředí učňů. Pořádáme proto večery pro rodiče, kdy si také příbuzní, přátelé a známí mohou udělat obrázek o našem podniku.

OD UČNĚ PO ŠÉFA FIRMY

Všestrannost skupiny Pfeifer Group nabízí našim učňům ve všech ohledech ideální prostředí pro možnost kariéry a vzestupu. Nejlepším příkladem je bývalý učeň a dnešní jednatel Michael Pfeifer. Dalšími úspěšnými příklady jsou Hannes Friedrich, ceněný podnikový znalec, který od začátku svého vzdělávání v roce 1980 pracoval na různých pozicích od šéfa přípravy výroby až po vedoucího závodu. Dietmar Seelos nastoupil do firmy jako učeň v roce 1986 a dnes je jako vedoucí závodu Imst odpovědný za cca 400 zaměstnanců. Sandra Kochová absolvovala vzdělávání pro průmyslové obchodnice v Unterbernbachu a dnes vede vnitřní službu pro Německo. Stejně tak vhodným příkladem je pan Christian Siegl, který ukončil úspěšně své vzdělání na průmyslového mechanika a nyní je zastupujícím vedoucím údržby

mechaniky v závodě Unterbernbach. Také Gregor Triltsch začínal v roce 1997 jako učeň a dnes vede odbyt řeziva. Susanne Parthová absolvovala vzdělávání na sekretářku v roce 1991 a Christine Brunnerová v roce 1995 a dodnes patří v Imstu a Kundlu mezi ceněné a zkušené zaměstnance.

Na těchto úspěšných zaměstnancích vidíme, že věta „učni jsou našimi budoucími odborníky“ je u nás skutečně na místě.

JEDNODUŠE SI TO VYZKOUŠEJTE!

Jste teď zvědaví a chcete to sami u firmy Pfeifer zkusit? Těšíme se, že k nám přijedete na pár dní na zkoušku nebo v rámci školní praxe. Oboustranné poznávání není velice důležité jen pro budoucí učně, ale také pro podnik. U nás vás proto budeme podporovat nejen během dní na zkoušku, ale také během celé doby učení. Srdečně v týmu uvítáme všechny mladé lidi, kteří chtějí v práci využít svou řemeslnou zručnost a mají zájem o možnosti použití dřeva! ≡

PŘI ROZHOVORU



Jack Gilsing absolvuje své vzdělávání na dřevařského technika v prvním roce v závodě skupiny Pfeifer v Imstu (Rak.)

timber: Proč ses ucházel o volné učňovské místo na dřevařského technika u firmy Pfeifer?

JACK GILSING: Povolání dřevařského technika mě oslovilo na vzdělávacím veletrhu. Protože je firma Pfeifer jedním z mála podniků v tyrolské vysočině, který toto vzdělávání nabízí, hned jsem se o místo ucházel. Dva týdny jsem ve dvou různých oblastech v Imstu poznával své budoucí úkoly a nejdůležitější kontaktní osoby. Tak se upevnilo mé rozhodnutí, že se zde chci následující tři roky učit.

timber: Jaké úkoly obsahuje tvé vzdělávání, popř. která oddělení projdeš během svého učení v závodě Pfeifer?

JACK GILSING: Během mé tříleté učňovské doby projdu třemi různými oblastmi: výrobou lepených lamelových dřev, bio panelárnou a pilou. Nyní pracuji ve výrobě lepených lamelových dřev a samostatně téměř denně provádím kontroly kvality, jako je zkouška ohybem a kličová zkouška. Stejně tak už vím, jak se musí třídit, stohovat, sušit a skladovat různé dřevařské výrobky. Současně se během svého vzdělávání učím, jak obsluhovat nejdůležitější stroje.

timber: Co ti dělá na tvém vzdělávání největší radost?

JACK GILSING: Moje práce je velice rozmanitá. Dostal jsem už také různé úkoly, které mohu samostatně vyřídit. Stejně tak si cením dobrého pracovního klimatu.

timber: Co je na tvém učení nejnáročnější?

JACK GILSING: Zpracování a obrábění dřeva kombinované s oblastmi strojírenství a řízením kvality vyžadují rozsáhlé vědomosti a řemeslnou zručnost.

timber: Co byly osobní vrcholy dosavadního vzdělávání?

JACK GILSING: Velice se mi líbil večer pro rodiče, kde jsme my učni mohli představit některé klíčové body firmy a mohli jsme našim rodinám, příbuzným a přátelům ukázat připravené obrobky. Dalším vrcholem jsou pravidelné externí návštěvy různých školních tříd. My, učni, přitom dostáváme možnost prezentovat před většími skupinami sami sebe a naše vzdělávání.



Franz Mair je zaměstnán už 29 let v závodě Unterbernbach (Něm.) a je zde zodpovědný za vzdělávání a mechanickou údržbu.

timber: Popište prosím krátce svou profesní dráhu u společnosti Pfeifer.

FRANZ MAIR: Začal jsem v roce 1987 jako podnikový zámečník v závodě Heggenstaller, který byl předchůdcem firmy Pfeifer, a staral jsem se o učně. Po mé mistrovské zkoušce jsem jako vedoucí mechaniky převzal dílnu, přičemž jsem měl stále na paměti naše učně!

timber: Jste vyučující na plný úvazek?

FRANZ MAIR: Kromě vzdělávání jsem předsedou závodní rady v Unterbernbachu a jsem odpovědný za údržbu.

timber: Kolik učňů jste už ve firmě Pfeifer vzdělal?

FRANZ MAIR: Určitě na vlastní odpovědnost 50 mladých, přičemž je pro mě vždy důležité zacházet s každým individuálně.

timber: Za kolik učňů dnes odpovídáte?

FRANZ MAIR: V současnosti je to pět průmyslových mechaniků.

timber: Co se vám na vaší práci školitele líbí nejvíce?

FRANZ MAIR: Nejvíce se mi líbí formovat z mladých dospělých odborných pracovníků, kteří mají v naší firmě skvělou budoucnost!

timber: Proč by se měl mladý člověk rozhodnout pro vzdělávání u firmy Pfeifer?

FRANZ MAIR: Protože naše vzdělávání mladých lidí je velice kompetentní a současně probíhá v rodinné atmosféře.

timber: Na co kladete u učňů zvláštní důraz?

FRANZ MAIR: Pro mě je důležité, aby mladí lidé byli připraveni se učit, byli čestní a dobří týmoví hráči.

timber: Jaké jsou šance na zaměstnání po skončení výuky?

FRANZ MAIR: Všichni učni po absolvování zkoušek jsou přijati minimálně na půl roku a následně se pokusíme mladým odborným pracovníkům najít v podniku vhodné pracoviště.

timber: Jaké jsou zvláštnosti při vzdělávání u firmy Pfeifer?

FRANZ MAIR: Pomocí společných aktivit, jako například průzkum lesa, různé akce pro učně a společné pořádání vánočních oslav zkoušíme vytvořit společenství úředníků, elektrotechniků a průmyslových mechaniků, protože ten, kdo už v mládí poznal výhody týmové práce, ví i později, jak na to.

PFEIFER

FAKTA O VZDĚLÁVÁNÍ

Učební obory

Imst a Kundl (A)

- ≡ Technik zpracování dřeva (3 roky)
- ≡ Technik kovoobrábění (3,5 roku)
- ≡ Elektrotechnik (4 roky)

Unterbernbach (Něm.) *

- ≡ Průmyslový mechanik (3,5 roku)
- ≡ Mechanik zpracování dřeva (3,5 roku)
- ≡ Provozní elektrikář (3,5 roky)
- ≡ Obchodník pro vedení kanceláře (3 roky)

Lauterbach (Něm.) *

- ≡ Průmyslový mechanik (3,5 roku)
- ≡ Mechanik obrábění dřeva (3,5 roku)
- ≡ Specialista mechatroniky (3,5 roku)

Uelzen (Něm.) *

- ≡ Průmyslový mechanik (3,5 roku)
- ≡ Průmyslový obchodník (3 roky)

Hledáme mladé lidi, kteří:

- ≡ jsou připraveni učit se novým věcem
- ≡ se s elánem dají do práce
- ≡ jsou řemeslně zruční
- ≡ mají základní počítačové znalosti (MS Office)
- ≡ jsou schopni komunikace a práce v týmu

Nabízíme:

- ≡ pestrou a zajímavou oblast úkolů
- ≡ rozsáhlou odbornou péčí během vzdělávání
- ≡ příjemné pracovní klima
- ≡ průběžné další vzdělávání
- ≡ odměny v případě velice dobrých školních výsledků

DLOUHOLETÍ ZAMĚSTNANCI

VELKÉ DÍKY!

V rámci vánočních oslav byli v závodech Kundl, Imst a Unterbernbach v uplynulém roce vyznamenáni dlouholetí zaměstnanci. Vedení společnosti poděkovalo za neúnavnou píli, nasazení a svědomitost.



Závod Unterbernbach: zleva doprava Ulrich Eckmayer, Angelika Hoffmannová, Asir Öncü, Anton Asam.

Věrnost podniku, loajalita a integrace nejsou bohužel v naší hektické době žádnou samozřejmostí. O to více nás těší, když se naši zaměstnanci u nás tak dobře cítí, že pro nás s motivací pracují celá desetiletí - přes 20 let, žádnou výjimkou není dokonce ani 30 let. Tento stav také potvrzuje firemní filozofii společnosti Pfeifer, která je tvořena silnou orientovaností na zaměstnance a motivovaností.

vodem jsou dohromady činní na naší pile v Kundlu 100 let“, zmínil jednatel Michael Pfeifer ve své slavnostní řeči a poukázal na to, že Turecko se mezitím pro podnik stalo velice silným odbytovým trhem. „Jen v roce 2015 jsme dodali 200 nákladních aut nosičů bednění do Ankary a Istanbulu“, pokračuje Pfeifer.

Jako první ze čtyř začal na naší pile v Kundlu na lince Linck pracovat 3. září 1990 Hüseyin Cibikci a je dnes stejně jako tehdy spolehlivým a všestranným zaměstnancem realizujícím ohýbání. Pokud se někdo ocitne v nouzi, pomáhá pan Cibikci krátkodobě i v ostatních oblastech,

KUNDL (RAK.):

Na vánoční oslavě pily Kundl byli letos v centru pozornosti čtyři dlouholetí zaměstnanci, z nichž byl každý věrný tomuto závodu po 25 let. „Zvláště nás těší, že čtyři zaměstnanci s

tureckým pů-

jako je třeba parketování. Jeho kolegové na něm oceňují jeho píli a jeho nasazení: „Je vždy tam, kde někdo něco potřebuje!“ 13. listopadu 1990 se k němu přidal kolega Cihan Tasdemir. Pan Tasdemir byl už tehdy všestranně orientovaný a po několika letech přešel jako řidič do vozového parku skladiště. Tuto činnost vykonává až dodnes bez nehod, je si vědom svých povinností a je odpovědný i za vykládání nákladních aut a plnění sušicí komory. V provozu platí za jednoho z nejlepších řidičů vysokozdvížných vozíků. Třetí do party je Eyüp Candir. Také on zahájil svoji kariéru u firmy Pfeifer v roce 1990, přesněji 28. listopadu. Od té doby jsou on a pan Cibikci neporazitelným týmem na pile v Kundlu. V souvislosti se společenstvím na pile v Kundlu nesmíme rovněž zapomenout ani na Ilyase Yildize, který vstoupil do našich služeb 10. prosince 1990. Dodnes vykonává svoji práci v tomto závodě s velkým nasazením a přesností.

IMST (RAK.):

V Imstu proběhlo smutné i veselé loučení s dvěma zasloužilými zaměstnanci, kteří odcházejí do penze a kteří ve firmě strávili společně přes 40 let. První z nich byla Elisabeth Lanbachová, která nastoupila 22. dubna do tehdy nově zřízeného závodu

na výrobu bednicích desek. Až do svého odchodu do důchodu 31. října 2015 pracovala 24 let v Imstu pro firmu Pfeifer. Už skoro legendou v Imstu je Reinhard Kolb, který začínal 2. května 1991 v tehdejším závodě firmy Pfeifer jako řidič nákladního auta. V této funkci byl vyučený mechanik odpovědný hlavně za expedici masivních dřevěných desek. Také zahraniční cesty přitom nebyly žádnou výjimkou a pan Kolb je zvládal absolutně spolehlivě a s rutinou. Hlavní destinací bylo Švýcarsko, kam dodával pravidelně 18 let. Společně s ostatními cestami ujel pan Kolb se svým nákladním autem kolem 125 000 kilometrů a do cíle bezpečně dopravil asi 3 700 dodávek. Zvládl přitom neuvěřitelných 2,25 milionu kilometrů. Po 18 letech této práce si pan Kolb vyhledal ve firmě novou výzvu a našel ji ve výrobě lepeného lamelového dřeva, kam přešel v roce 2010 a kde spolehlivě pracoval až do svého odchodu do penze 1. ledna 2015.

UNTERBERNBACH (NĚM.):

Pravé kořeny firmy Pfeifer najdeme ale v závodě v Unterbernbachu v Bavorsku. Na letošní vánoční oslavě bylo vzpomenu na 37 pracovních jubileí, z nichž můžeme připomenout pouze na malou část. Anton Asam oslavil své 35leté jubileum a dostal za to samozřejmě od vedení firmy zvláštní ocenění. Ale také Ulrich Eckmayer, Angelika Hoffmannová a Asir Öncü už mají za sebou 30 let práce v Unterbernbachu. 20 let s hrdostí pracuje pro firmu Pfeifer Sinan Yigit. Na 15 let práce v podniku to dotáhli Jörg Matthias, Remzi Pekel a Christian Siegl. Za 10letou věrnou službu byli oceněni Johannes Faigl, Martin Glas, Gerhard Reindl a Franz Seitz. Tamní oslavy mnoha firemních jubileí byly Franzem Mairem a škooliteli uspořádány zvláště slavnostně a s citem. ≡



Závod Unterbernbach: zleva doprava Johann Buchard, Gernot Horneß, Andreas Hager, Franz Mair, Ewald Franzoi, Thomas Hauchwitz, Jessica Reinerová, Katharina Sebaljová



Závod Imst: zleva doprava Bernhard Pfeifer, Michael Pfeifer, Reinhard Kolb, Clemens Pfeifer



Závod Kundl, zleva doprava: Cibikci Hüseyin, Tasdemir Cihan, Candir Eyüp, Yildiz Ilyas



Závod Imst: zleva doprava Brigitte Kammerlander, Elisabeth Lanbach, Michael Pfeifer



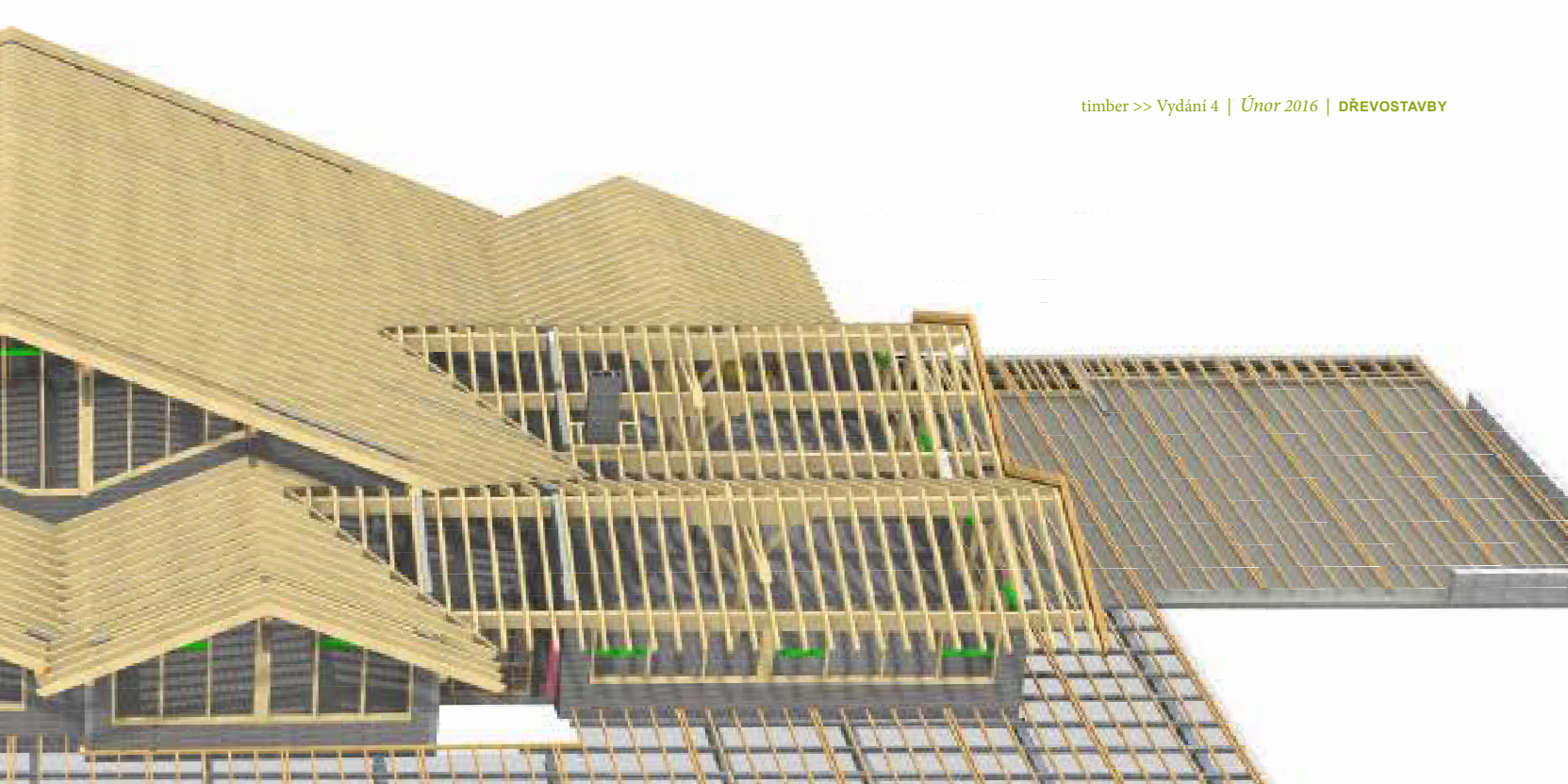
KROV HORSKÉ RESTAURACE V ARLBERGU (RAK.) MUSÍ ODOLAT NEJVYŠŠÍMU ZATÍŽENÍ.

1 000 HOSTŮ POD 1 944 TUNAMI SNĚHU

Postavení budovy ve vysokohorském prostoru Alp je mistrovským dílem stavební techniky. Dobré příklady spojují vysokou funkčnost s příjemným prostředím. Současně musí dodržet protipožární a hygienické předpisy. V neposlední řadě je výzvou pro konstrukci alpské počasí. V St. Antonu v Arlbergu v Tyrolsku byla v nadmořské výšce 1 850 m nad mořem obnovena jedna z největších horských restaurací v jedné z nejoblíbenějších lyžařských oblastí Rakouska. V horském středisku „Gampen“ pojme od začátku prosince 2015 impozantní novostavba až 1



**Krovy jsou schopny pojmout
zátěž sněhu až 720 kg/m².**



000 hostů denně. Kdo se uvnitř podívá směrem nahoru, objeví dřevěnou konstrukci, která sice vypadá rustikálně, ale v této formě je možná jen s použitím lepených dřevěných konstrukcí. Stavební a tesařská firma AT Thurner Bau použila lepenou dřevěnou konstrukci firmy Pfeifer. Oba podniky pocházejí ze 40 km vzdáleného Imstu. Volba dodavatele ale nebyla v žádném případě ovlivněna pouze geografickou blízkostí. Moderní výrobní firmy se skenerem povrchu byla ideálním místem pro výrobu stovky krokví v pohledové kvalitě.

KDYŽ MÁ BÝT 14 METRŮ DLOUHÁ VAZNICE DLOUHÁ POUZE 12 METRŮ...

I pro zkušené tesařské mistry AT Thurner Bau byla horská restaurace velkou výzvou. Budova nabízí pod plochou střechou o velikosti 2 700 m² místo pro tři restaurace a bar. Architektonická kancelář Jäger z hlavního zemského města Innsbrucku navrhla velkorysou budovu v typickém alpském stylu se štíty. Díky velikosti bylo realizováno celkem devět štítů. To omezuje výšku na 14,5 m a dodává budově siluetu, která



není nepodobná horám v pozadí. Až 12 metrů vysoké stěny jsou zhotoveny z železobetonu. Pracovníci je postavili po demolici původní budovy na jaře 2015. Poté práci převzal tým tesařů. Střecha spočívá v klasické konstrukci vaznic a krokví. Vaznice jsou zakotveny do stěn a jsou - jako například v prostoru pro hosty - nesené podpěrami z lepené dřevěné konstrukce. Největší rozpětí vaznic je 14 metrů, což představovalo skutečnou výzvu. „Nákladní auta totiž mohou přepravovat prvky dlouhé maximálně 12 metrů“, vysvětluje stavbyvedoucí Alfred Jeitner. Technici to vyřešili pomocí Ge-

Vaznice umístěné do betonových stěn a na podpěrách jsou vysoké až 1,2 metru.

berových nosníků. Další výzvou bylo zatížení sněhem. To musí v Mekce zimních sportů Arlbergu brát ohled na 720 kg/m² (pro srovnání: v Mnichově se počítá se zatížením 115 kg/m²). Při vynásobení plochou střechy vychází vypočtená zátěž celkově na 1 944 tun sněhu. To znamená velké množství dřeva.

KROVY O VELIKOSTI 12 KRÁT 28 CM NEBO 12 KRÁT 32 CM.

Při pohledu na návrh architektů bylo panu Jeitnerovi jasné, že toto bude pro padesátičlenný tým tesařů „trochu větší“ projekt. Soupis dřeva byl zaslán do firmy Pfeifer, výrobci lepených dřevěných konstrukcí pro domy a dvory. „Jsem v podniku už 17 let. Nakupujeme lepené konstrukce vždy u firmy Pfeifer. Nemáme tam nikdy žádné problémy,“ vysvětluje Jeitner. Naopak: Nároky na kvalitu a kvalita lepeného lamelového dřeva během posledních patnácti let stále stoupá. Optický skener, zkušený zaměstnanec a bednářská hoblovačka zajišťují v závodě Pfeifer nutnou pohledovou kvalitu. 500 metrů východně bylo podle seznamu provedeno přirezávání elementů z lepeného lamelového dřeva v thurnském montážním závodě pro tesařské konstrukce. Nejběžnější průměry krovů byly 12 krát 28 cm a 12 krát 32 cm. Vaznice měřily od 24 krát 40 cm do 24 krát 112 cm.

Technici se úplně vzdali použití kovových spojovacích prostředků. „Spojení krovů a vaznic jsme vyrobili pomocí rybiny. Gerberovy nosníky jsou také čistě spojením dřeva s dřevem“, vysvětluje Jeitner, který byl také odpovědný za předběžné statické měření střechy. Pracovníci neustále dbali na pečlivé ošetření povrchů dřeva. V zimní sezóně nesmí být ve vysoce kvalitním lamelovém dřevu viditelné otlaky nebo škrábance. Po balících byly krov, vaznice, podpěry a menší díly zabaleny do fólie. Trojosá nákladní vozidla dopravila tento mate-

riál během 25 jízd po dálnici, okresní i lesní silnici do nadmořské výšky 1 850 m. Materiál byl dočasně uskladněn v místě staveniště.

TAKÉ ŠINDELE JSOU ZE DŘEVA.

Nad krovky tesaři umístili smrkové hoblované bednění. K izolaci byly použity PU desky. Na nich leží OSB desky, které jsou vodotěsně žíhány plamenem za použití asfaltu. Tím vzniká zateplená střecha, která v podhledu ukazuje dřevo. To, že i zvenku je nutné prezentovat dřevo, se rozumí samo sebou. Střecha byla pokryta dřevěnými šindeli.

PODÍVEJTE SE NAHORU

Shrnutí: Kdo stráví den lyžováním v Arlbergu, měl by si naplánovat zastávku v horském středisku Gampen. A to nejen



Uvnitř je střecha nesena téměř filigránsky působícími podpěrami z lepeného lamelového dřeva.



Krátce před dokončením prací bylo zřejmé, jak dobře se štítová střecha hodí ke krajině.

pro zahřátí, ale také pro zážitek ze spojení estetiky, výkonnosti a kvality dřevěné konstrukce. Čtyři tyrolské podniky - Pfeifer Holz, AT Thurner Bau, Architekt Jäger a arlberská železnice jako stavitel - to vše umožnily. ≡



„Jednou z největších výzev byla délka stavebních dílů. Přeprava byla omezena na 12 metrů.“

ALFRED JEITNER // stavbyvedoucí
AT Thurner Bau GmbH, Imst/Rak.

PFEIFER LEPENÉ LAMELOVÉ DŘEVO

Výroba lepeného lamelového dřeva má v Tyrolsku tradici. Firma Pfeifer Holz s ní začala v Imstu už v roce 1988. Surovina pochází z vlastních pil. V roce 2013 byla výroba lepeného lamelového dřeva kompletně modernizována. Novým srdcem výroby jsou dva vysokofrekvenční lis. Tato technologie umožňuje nejvyšší flexibilitu ve výrobě průměrů a délek. Tím je možné objednávkami zpracovávat flexibilně a přesně na kusy a sestavovat zakázky podle přání zákazníka. Všechny lamely jsou setříděny podle pevnosti. To umožňuje výrobu velice pevných vazeb lepených lamelových dřev. Standardně Pfeifer vyrábí GL24, GL28 a GL32. Po třídění a zazubení v průběžném lisu je na lamely nanášeno MUF lepidlo. Nároky na kvalitu stále stoupají, a to i proto, že se stále více lepených lamelových dřev montuje viditelně. I nadále slouží ruční práce k vylepšení vad dřeva. Vypadané suky a smolníky jsou vyfrézovány vyškolenými zaměstnanci a nahrazeny dřevěnými záplatami. Pro hotové zboží nechala firma Pfeifer vybudovat vlastní skener, který ze čtyř stran kontroluje každý čtvereční centimetr.



Oba vysokofrekvenční lis ve výrobě lepených lamelových dřev firmy Pfeifer.



REFERENCE
Výrobky pro
dřevěné stavby





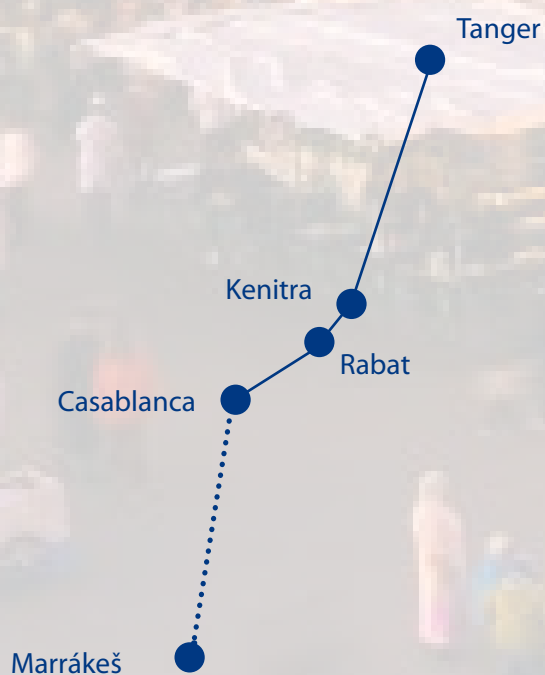
VYSOKOU RYCHLOSTÍ MAROKEM, BEDNĚNÍ PFEIFER PO CELÉM SVĚTĚ

V AFRICE BUDE VYSTAVĚNA PRVNÍ VYSOKORYCHLOSTNÍ VLAKOVÁ DRÁHA NA KONTINENTU - JSOU PŘI TOM POUŽITY
BEDNICÍ DESKY A NOSNÍKY FIRMY PFEIFER

Vysokorychlostní trasa „Tanger - Casablanca - Marrákeš“

Provozní rychlost: 320 km/h

Uvedení prvního úseku do provozu do roku 2018



Desetiletá zkušenost firmy Pfeifer s výrobou vysoce kvalitních bednicích desek a nosníků se opět jednou vyplatilo. Už od roku 1971 je podnik úspěšně činný při výrobě těchto výrobků. Po intenzivní vývojové a testovací fázi představuje Pfeifer výrobek PF20plus, který je ještě stabilnější, bezpečnější a má delší životnost než jeho předchůdci. To vzbudilo pozornost nejen v Německu, Švýcarsku, Nizozemsku, Turecku, Kolumbii, Spojených arabských emirátech a Singapuru, ale také v Maroku! Celkově byly bednicí výrobky firmy Pfeifer použity na staveništích ve více než 100 zemích.

TRADICE, POTENCIÁL A SPOLEHLIVOST

Ve stavebnictví mají bednicí desky a nosníky dlouhou tradici, protože jejich možnosti použití jsou velice univerzální. Desek se nepoužívají jen při bednění zdí a stěn, ale jsou také používány při stavbách mostů a tunelů. S výrobní kapacitou 8 milionů běžných metrů nosníků bednění a 6 milionů m² bednicích desek patří Pfeifer k nejvýkonnějším výrobcům betonových bednění na celém světě. Nepočítá se ale jen potenciál - neustále stejná kvalita a permanentní schopnost dodat výrobky jsou u firmy Pfeifer také samozřejmostí. Ať už ve vzdušných horských výškách Švýcarska nebo na rušném letišti v Dubaji, šestém největším na světě, jsou výrobky firmy Pfeifer ideální za všech okolností, pro všechny účely a podmínky.

KLÍČOVÁ ROLE VE VELKÝCH PROJEKTECH

To nyní dokazuje firma Pfeifer i v Africe: Naše bednicí výrobky ukazují své možnosti v rámci spektakulárního a impozantního záměru v Maroku při stavbě první vysokorychlostní vlakové dráhy v Africe. Vlak se bude Marokem prohánět rychlostí 320 km/h a jeho dráha spojí přímo a rychle důležitá města této země. Až do roku 2035 má být položeno celkem 1 500 kilometrů železniční dráhy. Jako první vzniká 350 km

dlouhý úsek Tanger - Casablanca, který by měl být zprovozněn ještě před rokem 2018. Tato trasa ale bude v blízké budoucnosti pouze jednou z mnoha, které zahrnou další regiony do „Atlantické dráhy“. Připojení má být Rabat, Essaouira, Agadir a Marrákeš. V dalším průběhu je také plánována transmaghrebská dráha, která zajistí spojení do Oujdy na severovýchodě i do Alžírsko a Tunisu. Za tímto účelem budou také modernizována všechna nádraží.

VZPRUHA PRO HOSPODÁŘSTVÍ

Už v roce 2007 podepsal tehdejší francouzský prezident Nicolas Sarkozy a marocký král Mohammed VI. smlouvu o realizaci rychlostního spojení mezi městy Tanger a Marrákeš. A nyní, po osmi letech, se tento projekt konečně stane skutečností. K radosti tamějšího obyvatelstva, protože nyní trvá například jízda z Tangeru do Casablance po staré trase asi čtyři a půl hodiny. Díky novým vysokorychlostním vlakům budou nyní cestující potřebovat jenom asi polovinu. Tím by se měl zvýšit počet cestujících z nynějších dvou milionů na šest až osm milionů, především díky turistickému ruchu. Modernizace v této oblasti je pro Maroko nutná, aby se zvýšila konkurenceschopnost jeho národního hospodářství a podnítil sociální rozvoj.

VZRŮST DOPRAVY PO KOLEJÍCH

Železniční síť v Maroku je ale v porovnání s ostatními zeměmi Afriky vybudována velice dobře. Celkově protíná zemi 2 110 kilometrů železnic, 1 284 kilometrů je elektrifikovaných. Vlak dosahuje rychlosti maximálně 60 kilometrů za hodinu. Existuje ale nutná potřeba rozšíření sítě, protože jen v letech 2003 až 2011 vzrostl počet přepravených osob po kolejích v ročním průměru o 12 procent na 14 milionů pasažérů. Jsme zvědaví, čeho všeho se ještě v Maroku dočkáme! ≡



Použití: Nosiče bednění od firmy Pfeifer při stavbě první vysokorychlostní vlakové dráhy v Africe.





REFERENCE
Výrobky pro
betonové
bednění



VÝROBA MASIVNÍCH DŘEVĚNÝCH DESEK V ZÁVODĚ IMST (RAK.) BYLA MODERNIZOVÁNA A PŘESTAVĚNA.

INVESTICE DO EKOLOGIE A VÝKONNOSTI

Od roku 1985 jsou v Imstu (Rak.) vyráběny jedno- a vícevrstvé masivní dřevěné desky. Nyní bylo modernizováno výrobní zařízení a byla vyměněna výrobní dílna pro sesazování. Přestavbou zařízení došlo také k přenastavení formátu desek. Třívrstvé masivní dřevěné desky jsou vyráběny širší - standardní rozměr byl ze současných 2,0 metru změněn na 2,05 metru. V další řadě je plánována výroba nových tloušťek desek s 50 a 60 milimetry. Tajemství vysoce kvalitního zpracování kvalitních materiálů na desky spočívá stále jako dříve ve spojení přesného sušení dřeva s nejvyššími standardy třídění. V současnosti disponuje Imst výrobní kapacitou 2,5 milionů m² masivních dřevěných desek za rok, a patří tak k vedoucím výrobcům v Evropě. Pfeifer zůstává přirozeně i v Imstu věrný své zásadě kompletně dále zpracovávat suroviny. Z tohoto důvodu pochází všechny suroviny z vlastních pil, Pfeifer tím uzavírá svůj řetězec tvorby hodnot a dosahuje stoprocentního zpracování a využití cenné a udržitelné suroviny, dřeva, v rámci celé skupiny.

EKOLOGICKÉ A KVALITNÍ

V tomto smyslu patří udržitelnosti a ekologičnosti, která se mimo jiné projevuje v moderních ekologických technologiích zpracování, ve firmě Pfeifer důležitá role,

stejně tak jako kvalitě, která je díky systematickému zajišťování kvality od kulatiny až po hotovou desku stále konstantně vysoká. Pro dosažení souladu této vysoké úrovně kvality s ochranou životního prostředí je výroba v pravidelných odstupu podrobována externí kontrole výrobků výzkumnou a zkušební laboratoří pro dřevařské technologie (EPH) v Drážďanech. Stejně tak je možné fakticky prokázat, že dřevo pochází z lesů, kde se hospodáří vzorově a ekologicky, a ze zodpovědných zdrojů. Certifikace PEFC a FSC jsou pro nás dodatečnými signály, že je pro firmu Pfeifer stejně důležitá ekologie a kvalita.

POŽADAVEK NA VŠESTRANNOST

Dřevo není jen neekologičtější stavebním materiálem, je prokázáno, že váže dlouhodobě skleníkový plyn CO₂, a snižuje tak značně jeho emise v atmosféře, ale má také nejdelší tradici ve stavebnictví. To, co dělá tuto surovinu tak úspěšnou, je její variabilita, která může být doložena stále novějšími a modernějšími materiály. Dřevo a dřevěné stavby jsou dnes v kurzu. Právě v dnešní době, kdy se všude mluví o ekologii, udržitelnosti a energetické účinnosti, nabízí masivní dřevěné desky univerzální řešení pro moderní dřevostavby a vysoce kvalitní stavbu interiérů.

NEJLEPŠÍ VLASTNOSTI

Díky vlastnostem, které přesvědčí v mnoha oblastech, od technologie přes manipulaci až po emoční aspekty, dobývají masivní dřevěné desky z Imstu trh: Díky vícevrstvému křížovému klížení je jejich forma stabilní a drží rozměry. Přesné sušení (8 % ± 2 %) a odborné zpracování stropních lamel a střední vrstvy snižují počet spár. Díky poměrně nízké vlastní hmotnosti jsou desky vysoce zatížitelné a díky tomu je možné je univerzálně využívat a dále zpracovávat. Na základě standardizovaných formátů a kvality jsou vždy k dispozici v krátkých lhůtách. Přírodní materiály se postarají o příjemné klima v prostoru a pohodlí. A v neposlední řadě jsou díky stejné vypadajícímu povrchu danému pečlivým tříděním hodnotné především také z estetického hlediska. ■



Nejnovější dílna pro sesazování ve výrobě
masivních dřevěných desek v Imstu.

MASIVNÍ DŘEVĚNÉ DESKY OD FIRMY PFEIFER

Od roku 1985 se v závodě Imst vyrábí jednovrstvé a vícevrstvé masivní dřevěné desky pro mnohostranné použití v moderních nábytcích, vnitřní výbavě i dřevostavbách. S výrobní kapacitou 2,5 milionů m² masivních dřevěných desek patří firma Pfeifer k vedoucím výrobcům v Evropě.

NOVINKA:

≡ **FORMÁT:** Standardní rozměr šířky byl změněn z nynějších 2,0 m na 2,05 m

≡ **TLOUŠŤKA:** nové tloušťky desek od 50 a 60 mm



ŘEZIVO

S VÝROBNÍ KAPACITOU VÍCE NEŽ 2 MILIONŮ M³


patří podnik Pfeifer k vedoucím výrobcům řeziva v Evropě. Na pilách je neustále k dispozici řezivo v různých velikostech a hoblované řezivo pro optimální obsluhu zákazníků v krátkých lhůtách.

NOVĚ V NABÍDCE: BOROVICOVÉ ŘEZIVO

- ≡ Německé borovice (pinus sylvestris) z ekologického lesního hospodářství
- ≡ zajímavý sortiment pro výrobce desek, rakví, zahradnické dřevo a na export
- ≡ smysluplná alternativa k smrku v nepohledových oblastech
- ≡ hospodářský výrobek s vysokou pevností a dobrými impregnačními vlastnostmi
- ≡ uměle sušeno na 16 % (+/- 2 %) nebo dle požadavků, včetně osvědčení o zdraví rostlin, hmota udržující sucho
- ≡ Pořez s moderní třískovací linkou Linck
- ≡ Čistý vzhled balení, oboustranně přesné zahnutí
- ≡ Rozměry: Tloušťka 22 - 150 mm; šířka 75 - 305 mm; délky **4,0** / 3,6 / 3,0 m

TKANINOVÉ EXPORTNÍ BALENÍ ODOVNÉ VŮČI ROZTRHÁNÍ

- ≡ extrémně odolné proti roztrhnutí
- ≡ jednostranné difuzní otvory
- ≡ bezpečná ochrana proti slunci a vlhkosti



Uelzen (Něm.)
270 000 m³

Lauterbach (Něm.)
600 000 m³

Unterbernbach
(Něm.)

Kundl (Rak.)
580 000 m³

Imst (Rak.)
40 000 m³



NOSIČE BEDNĚNÍ

ZÁRUKA KVALITY NA NEJVYŠŠÍ ÚROVNI CÍLENÉ VYUŽITÍ ROZVOJOVÉHO POTENCIÁLU

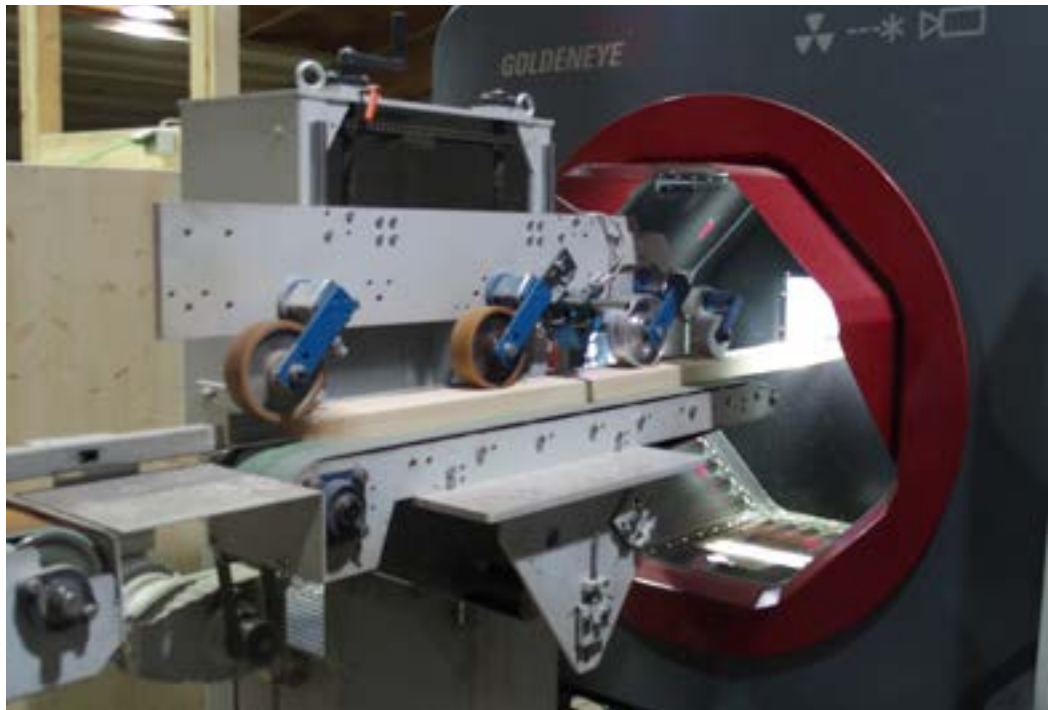
Při výrobě betonového bednění jsou u firmy Pfeifer na prvním místě kvalita a flexibilita. Nová generace nosičů dřevěných bednění plně splňuje tyto principy - a nejen to: Po intenzivní vývojové fázi a za přísných testovacích podmínek se firmě Pfeifer konečně podařilo zařadit do programu absolutně revoluční nosič bednění PF20plus. Je stabilní, bezpečný a ještě odolnější než jeho předchůdci, a navíc je ještě lehčí! Díky tomu nachází zvláště univerzální použití - od bednění stropů přes bednění stěn, mostů a tunelů až po pracovní platformy.

LASER VIDÍ VŠECHNY CHYBY

Pro zlepšení kvality výrobku byl v roce 2015 nainstalován skener nejnovější generace, Microtec 706.

Kombinace čtyř barevných kamer (roznášení kvality povrchu), skeneru Viscan (měření dynamického modulu elasticity), rentgenového skeneru (posouzení tloušťky/pevnosti) a systému FMI pro bezdotykové měření vlhkosti dřeva umožňuje optimální kontrolu kvality. Příznaky na pásové desce nosiče, které neodpovídají vysokým nárokům, jsou ihned rozpoznány.

Skener následně přenáší data přímo do kapovacích pil, které vysoce přesně ořežou místa s nižší kvalitou. Tím je garantována stejně vysoká kvalita nosičů bednění Pfeifer. ≡



Nosič bednění PF20plus

„Pomocí
skeneru můžeme garantovat
stálou vysokou kvalitu na-
šich nosičů bednění.“

DIETMAR SEELOS // vedoucí závodu



PYTLOVANÉ PELETY Z TRHANOVA

SPECIALISTA NA PLNĚNÍ DO PYTLŮ SE ŠPIČKOVOU

V závodě Trhanov (ČR) se od konce roku 2005 ročně vyrobí kolem 27 000 tun pelet.

„Díky novému pytlovacímu
zařízení můžeme reagovat
na individuální přání
zákazníků, a tím našim
zákazníkům nabídnout
zvýšenou úroveň služeb“

TOBIAS SCHINDLER // vedoucí odbytu

Nedaleko česko-německé hranice - asi 15 km severovýchodně od Furthu im Wald - leží výrobní závod Trhanov, který byl v roce 2004 převzat skupinou Pfeifer. V českém závodě se ročně vyrobí kolem 2 milionů čtverečních metrů betonových bednicích desek a 27 000 tun pelet. Při výrobě desek vzniká velké množství suchých hoblin. Protože dřevo je cenná surovina, vyplatí se ho co nejvíce využít na 100 procent. V tom spočívá budoucnost. Abychom také zde realizovali preferovaný princip plného zhodnocení, bylo v Trhanově od konce roku 2005 vyrobeno v nově zřízeném zařízení 27 000 tun pelet ročně. Právě díky tomu, že je k výrobě pelet využito výlučně suchých hoblin, které vznikají při výrobě, je dána stejnoměrná špičková kvalita pelet. Nyní jsme zainvestovali také do nového, vysoce moderního pytlovacího zařízení. Díky tomuto novému zařízení je závod v Trhanově vysoce flexibilní a může se v co nejkratším čase přizpůsobit požadavkům zákazníků. Možné jsou úzké i široké formáty pytlů. Tímto krokem reaguje Pfeifer na stoupající poptávku po

pytlovaném zboží v Německu a Itálii. „Je našim záměrem dodávat zákazníkům nejen špičkovou kvalitu, ale nabídnout jim také kompletní dobré služby. Díky zeměpisné poloze našeho závodu přímo na česko-německé hranici je možné rychle a cenově výhodně pokrýt velkou část středního Německa. Díky tomuto novému pytlovacímu zařízení můžeme reagovat na individuální požadavky zákazníků, a tím našim zákazníkům nabídnout zvýšenou úroveň služeb,“ říká vedoucí odbytu Tobias Schindler. ≡







NOVÝ ZÁSOBNÍK PELET V ZÁVODĚ LAUTERBACH

PŘIPRAVENI NA ZIMU

Od prosince 2012 jsou v hesenském pilařském závodě Lauterbach vyráběny pelety. Odpadové dřevo vznikající na pile (třísky a štěpky) je dále zpracováváno, čímž se zvyšuje tvorba hodnot. Už v prvním roce bylo vyrobeno a v regionu distribuováno 65 000 tun dřevěných pelet. Díky vysoké spolehlivosti a kvalitě bylo možné dobrou odbytovou strukturou dosáhnout rychle pozice na trhu. Právě prodejní strategie firmy Pfeifer - Business to Business (B2B), prodávat pelety pouze přes odborné obchody s palivy a ne přímo koncovým uživatelům, byla na trhu dobře přijata. Díky intenzivnímu vytváření zákaznické struktury s důležitými strategickými partnery v uplynulých letech je možné lepší využití kapacit a popř. zvýšení výrobního množství. Tak je možné odpadové dřevo vznikající na pile v Lauterbachu dále z velké části zpracovávat na dřevěné pelety a nosné části palet. S vyšším množstvím výroby stoupají také sezónní a infrastrukturní úkoly. Především v tuhých zimách se vyplatí v případě silné poptávky po palivu garantovat uživatelům pelet jistotu dodání. Pro lepší vyrovnání sezónních výkyvů trhu investovala firma Pfeifer do dalšího zásobníku pelet v Lauterbachu. Díky skladovací kapacitě 8 000 tun jsme připraveni na přicházející zimu. Výstavba dvou dalších zásobníků mohla být orga-

nizována tak, aby při nakládání pelet do nákladních aut nevzniklo žádné omezení. Koncem září minulého roku byly ukončeny stavební práce na druhém zásobníku a bylo možné ho uvést do provozu. ☰

„Od prosince 2012 se nová výroba pelet v našem závodě Lauterbach dobře zaběhla. Už v prvním roce výroby bylo možné vyrobit a distribuovat 65 000 tun dřevěných pelet.“

SEBASTIAN PROSKE // Regionální vedoucí prodeje biopaliv v Německu

THE POWER OF WOOD

Nizozemská studie srovnala dopady dřevěných a plastových palet na životní prostředí

DŘEVĚNÉ PALETY

PLASTOVÉ PALETY

OBNOVITELNÉ

Dřevo pochází z ekologicky obhospodařovaných lesů.



NIŽŠÍ SPOTŘEBA ENERGIE Při výrobě dřevěných palet se spotřebuje 0,11 kWh energie.



15 000 €

Dopad dřevěné palety při 100 000 cestách na životní prostředí v eurech. (životnost)



MOŽNÁ OPRAVA

Dřevěné palety je možné opravovat a znovu použít.



RECYKLACE Dřevěné palety: 33 %, např. dřevotřískové desky nebo štěpky
SPALOVÁNÍ (zpětné získání energie)
Dřevo: 67 %; snižuje globální oteplování
ODPAD 0 %



NEOBNOVITELNÉ

Plasty se získávají z ropy.



VYSOKÁ SPOTŘEBA ENERGIE

Při výrobě plastové palety je spotřebován proud 34,04 kWh.



20 000 €

Dopad plastové palety při 100 000 cestách na životní prostředí v eurech. (životnost)



OPRAVA NENÍ MOŽNÁ

Plastové palety nelze opravovat. Vadné palety je nutné vyměnit za nové.



RECYKLACE Plastové palety: 5 %, např. jako granulát
SPALOVÁNÍ (zpětné získání energie)
plast: 85 %; podporuje globální oteplování
ODPAD 10 %



JEDNA DŘEVĚNÁ PALETA ZPŮSOBÍ BĚHEM SVÉHO ŽIVOTNÍHO CYKLU O 25 % MENŠÍ ZATÍŽENÍ PROSTŘEDÍ NEŽ PLASTOVÁ PALETA.

Tato analýza životního cyklu (LCA) byla provedena nizozemským institutem pro stavební biologii a ekologii (Instituut voor Bouwbiologie en Ecologie). Předložená představa je pouhým souhrnem výsledků. Kompletní studii je možné si vyžádat na následující e-mailové adrese: epv@wispa.nl



NOSNÉ ČÁSTI PALETY A BALENÉ ŘEZIVO OD SPOLEČNOSTI EUROBLOCK

Euroblock-Verpackungsholz GmbH je odbytové společenství pro nosné části palet a balené řezivo. Společníci jsou Pfeifer Holz GmbH s firemní centrálou v Unterbernbachu (Něm.) a nizozemská společnost Presswood International B.V. z Ermela (Nizozemsko). Výhody, které toto spojení nabízí všem, kteří vyžadují nebo vyrábí profesionální řešení balení, jsou zřejmé: široké know-how, prvotřídní servisní výkony a optimální výrobky. Díky 30 letům zkušeností ve výrobě nosných částí palet je možné optimálně splnit přání zákazníků. Díky čtyřem odbytovým závodům v Evropě nabízí Euroblock svým zákazníkům nejlepší záruku dodání. Balené dřevo nebo nosné části palet - naši odběratelé očekávají přesné a spolehlivé dodávky. Ročně je odbaveno kolem 550 000 kubických metrů baleného řeziva a 900 000 kubických metrů nosných částí palet.

Další informace na:
euroblock.com

SILNÍ NA JIHU



Díky agentuře Sperandeo Timber Agency jsou výrobky firmy Pfeifer nyní velice ceněny i na jihu Itálie. Dlouholetá partnerská a spolehlivá spolupráce přináší své ovoce.

Nejen horkokrevnost a temperament Italů, také spolupráce firmy Pfeifer s agenturou Sperandeo Timber Agency v Pompejích na jihu Itálie je velmi vzrušující! Tato italská firma byla založena v roce 2008 a stará se se stále stoupajícím úspěchem o odbyt výrobků Pfeifer v regionech Lazio a Kampánie. Sperandeo Timber Agency se tak pro Pfeifer stará o území o velikosti asi 30 000 čtverečních kilometrů. Vlastníkem a zakladatelem firmy je Giovanni Sperandeo, který je už 25 let aktivní v dřevařském obchodě jako obchodní zástupce a má odpovídající vysoké znalosti výrobků i schopnosti.

SPOLUPRÁCE MÁ HODNOTU ZLATA

Sperandeo Timber Agency patří v Itálii k nejuznávanějším agenturám v oboru, za což vděčí profesionalitě a tomu nejlepšímu tržnímu know-how vlastníka a zaměstnanců. Společně se rok od roku daří zvyšovat obraty agentury Sperandeo Timber Agency. V tomto smyslu představuje Pfeifer ideální hospodářský doplněk. Díky síle spojených schopností se v průběhu let daří neustále zlepšovat tento obchodní vztah a tato spolupráce mezi oběma podniky vedla mezitím k výborným výsledkům a synergiím na obou stranách: Odbyt vysoce kvalitních výrobků skupiny Pfeifer značně zvýšil uznání agentury Sperandeo Timber Agency v Itálii tak, že obě nyní mají v zemi vysokou reputaci a skupina Pfeifer mohla díky agentuře Sperandeo Timber Agency dále rozvíjet své tržní šance v Itálii. V tomto smyslu má pro velký podnik, jako je Pfeifer spolupráce s dobře strukturovanou prodejní agenturou v zahraničí cenu zlata. Jsme opravdu hrdí na našeho spolehlivého a kompetentního partnera, agenturu Sperandeo Timber Agency!

S VYZNAMENÁNÍM

NEJLEPŠÍZNÁMKAPROSKUPINU PFEIFER

Mezinárodní informační kancelář Dun & Bradstreet (D&B) udělila společnosti Pfeifer Holz GmbH & Co KG 30.11.2015 už po šesté za sebou „Rating Certificate“ s nejvyšším hodnocením 1. Podle D&B vykazuje pouze 5 % rakouských společností stejně dobrou nebo lepší bonitu. Certifikát D&B Rating Certificate je tak dokumentem o kvalitě pro trh a naznačuje nejvyšší spolehlivost a stabilitu. Podle D&B potvrzuje tento certifikát, že držitel je důvěryhodný a atraktivní obchodní partner, který se vyznačuje stabilním stavem podniku a velice dobrou platební morálkou. Vědět, kdo jsou naši zákazníci a dodavatelé, jak to vypadá s jejich platební morálkou a jaká je jejich hospodářská situace, je právě v dobách krize důležitým rozhodovacím kritériem v globalizovaném hospodářství.

To, že bylo toto vyznamenání našemu podniku společností D&B, která je celosvětovým lídrem v nabídce ekonomických informací, propůjčeno letos už po šesté, nás tedy zvláště těší. Jsme zvláště hrdí proto, že tak můžeme našim dodavatelům i skrze nezávislý institut ukázat, že jsme stabilním podnikem a také naši obchodní partneři se na nás mohou spolehnout.

Spolehlivost a stabilita jsou už po desetiletí centrálním bodem firemní filozofie firmy Pfeifer.



Certifikát nejvyšší bonity: Společnosti Pfeifer Holz GmbH & Co KG byl po šesté v řadě udělen společností D&B rating 1.

VYZNAMENÁNÍ PRO AKTIVNÍ ŠKOLITELE

Zvláště aktivní školitelé v podniku a odborné škole byli 21.1.2015 vyznamenáni zemským radou Johannesem Tratterem a okresním předsedou hospodářské komory Imst (Tyrolsko, Rakousko) panem Josefem Huberem. Těší nás velice to, že také paní Raphaela Huberová (v učení na úřednici ve třetím roce) obdržela prémii s uznáním. Blahopřejme paní Huberové, jejímu školiteli panu Dietmaru Ludescherovi i všem zaměstnancům, kteří se podíleli na úspěchu.



zleva doprava Johannes Tratter, Dietmar Ludescher, Raphaela Huberová a Josef Huber

ZAMĚŘENO NA BIOPALIVA

70 účastníků přijalo pozvání na druhé fórum o peletách

v Imstu.

Druhé fórum o peletách skupiny Pfeifer, které se konalo 9. října v závodě Imst, mělo opět dokonalý úspěch. Kolem 70 zákazníků z Německa, Rakouska, jižního Tyrolska a Švýcarska se zúčastnilo této podnětné akce a využilo příležitost informovat se detailně o biopalivech a výrobě pelet ve skupině Pfeifer v závodech Imst, Lauterbach, Trhanov, Unterbernbach a Kundl. V předvečer se už účastníci nalaďili v rámci příjemné společenské večeře na událost, na které samozřejmě nesměla chybět výměna zkušeností a networking s cílem upřednostnění biopaliv.

NAPÍNAVÉ PŘEDNÁŠKY

Po uvítání od Michaela Pfeifera, jednatele skupiny Pfeifer Holding GmbH, který také představil závod Imst, přednášeli různí experti a znalci v oboru na zajímavá témata z oblasti topení. Matthias Kreidl, jednatel společnosti Kreidl GmbH, tak například publiku vysvětlil otázku, jak výhodná a ekologická musí být domácí paliva k tomu, abychom se rozhodli na ně přejít. Dobře připravenou kalkulaci nákladů vozidla pro zásobníky pelet zanechal dojem Johannes Dobelke, jednatel společnosti HMP Horbacher Mühle Transport GmbH. Po krátké přestávce na kávu pokračoval Martin Behr z centra pro dřevo a energie v Holzbergu přednáškou o vlivu geometrie skladovacího prostoru a o postupu plnění na prachový podíl a podélném rozdělení dřevěných pelet. Nakonec došlo k návštěvě

vě dílny na výrobu lamelových lepených dřev a pelet. Společným obědem byla tato povedená akce ukončena. ☰





PFEIFER NA SVĚTOVÉ VÝSTAVĚ V MILÁNĚ

Rakousko se nadechuje! Rakouský pavilon pod heslem „breathe.Austria“ na Expo v Miláně se stal magnetem na návštěvníky.

Ve čtvrtek 17. září přijalo kolem 200 především italských zákazníků pozvánku firmy Pfeifer na světovou výstavu do Milána. Nadřazeným tématem „FEEDING THE PLANET. ENERGY FOR LIFE“ (Nasytit planetu. Energie pro život) podtrhli organizátoři světové výstavy EXPO důležitost a aktuálnost zásobování světové populace stravou a energií. Podle toho byl také velký mezinárodní zájem o tuto akci, na které se na ploše 1 milionu čtverečních metrů podílelo 145 zemí a mezinárodních organizací. Napočítáno bylo více než 20 milionů návštěvníků. V rámci výstavy byla lidem, institucím a národům nabídnuta příležitost pracovat napříč hranicemi na globálních výzvách budoucnosti a rozvinout modely pro jejich řešení a prezentovat je.

PERSPEKTIVNÍ RAKOUSKÝ PAVILON

Pro Rakousko nabídlo EXPO v minulém roce šanci představit mezinárodní veřejnosti svoji kulturní identitu, společenské perspektivy a především své schopnosti ekologické a ekonomické výkonnosti a přeměny. Z tohoto pohledu mohl návštěvník rakouského pavilonu odhodit cizí představy a zakusit pravý charakter Rakouska. Konec konců je kvalita ovzduší v Rakousku považována za jednu z nejdůležitějších charakteristik země. I my ve firmě Pfeifer jsme byli nadšeni myšlenkou přetvořit výstavní plochu s několika stovkami čtverečních metrů krátce na les s řádným cyklem ročních dob. Díky tomuto věrně podanému domácímu lesu ze stromů a keřů představilo Rakousko smyslový prožitek jako znamení ochrany klimatu, protože vzduch a atmosféra jsou

důležité nejen pro celé lidstvo, ale i pro celou planetu. Vzduch je nejen prostředkem k životu, je také nositelem informace, výrobcem energie a zdrojem. Tento udržitelný vztah mezi člověkem a přírodou byl velice názorně zdůrazněn v rakouském pavilonu tak, aby se tímto způsobem ukázaly technické možnosti v této oblasti a zároveň byly položeny budoucí otázky v nakládání se vzduchem jako surovinou. Rakouský pavilon byl ostatně na letošní výstavě EXPO vybrán za nejhezčí - před Kazachstánem na druhém místě a Spojenými arabskými emiráty na místě třetím. Domníváme se, že naprosto oprávněně, a to jsme navštívili některé působivé pavilony, například Kuvajtu, Mexika, Vanke Čína a Itálie/Jižního Tyrolska.

Kolem 200 návštěvníků přijalo pozvání firmy Pfeifer na světovou výstavu do Milána.



DŘEVO JAKO STAVEBNÍ MATERIÁL ČÍSLO 1 NA VÝSTAVĚ EXPO

Zvláště potěšitelné je, že také početné jiné země sází na přírodní stavební materiály, což se ukázalo v tom, že 70 procent pavilonů na EXPO bylo vyrobeno ze dřeva - mnoho z nich z rakouského dřeva. Během posledního jednoho a půl roku bylo v areálu EXPO postaveno 85 000 kubických metrů dřevěných výrobků. 3 000 kubických metrů řeziva, třívrstevných masivních dřevěných desek, lepeného lamelového dřeva a desek pro betonové bednění bylo dodáno firmou Pfeifer pro stavbu pavilonů Španělska, Francie, Itálie, Německa a Švýcarska. Sečteno a podtrženo, den na výstavě EXPO v Miláně byl pro delegaci firmy Pfeifer nezapomenutelným a působivým zážitkem. Zvláštní poděkování patří také Philippu Kupferovi, zástupci ekonomického delegáta rakouské hospodářské komory, za jeho přednášku o bilaterálních vztazích mezi Rakouskem a Itálií. Na tomto místě ještě jednou srdečné poděkování týmu breathe. Austria, který nás v rakouském pavilonu pohostil mnoha rakouskými dobrotami. ☰



LES JAKO PŘIROZENÉ KLIMATICKÉ ZAŘÍZENÍ VYTVÁŘÍ ČERSTVÉ MIKROKLIMA.

Rakouský pavilon v Miláně spojil budovu a prostředí do jedné integrované jednotky: Díky velkoplošnému osázení části lesa o ploše 560 m² připravila breathe.austria vícevrstvou vztahovou síť lidí, životního prostředí a klimatu. Les vznikl během několika málo měsíců funguje jako vzdušná elektrárna: Všechny rostliny produkovaly společně čerstvý kyslík pro 1 800 návštěvníků za jednu hodinu. Současně navázaly oxid uhličitý, každý den dohromady 92 kg.



NEUSTÁLE V POHYBU

ROZHOVOR S VEDOUCÍM LOGISTIKY SPOLEČNOSTI PFEIFER HERBERTEM STÖCKLEM

Produkty společnosti Pfeifer jsou dodávány do 100 zemí po celém světě. Vzhledem k vysokým nárokům na logistiku musí proto být ve vedení společnosti člověk, který je v tomto oboru opravdovým expertem. Herbert Stöckl je jako vedoucí logistiky skupiny Pfeifer Group zodpovědný nejen za celkovou správu dopravy v rámci vlastních provozů, ale také za dodavatelskou logistiku. O tom, jak se svým týmem zvládá tento náročný úkol a jak bude vypadat pohyb zboží v budoucnosti, si popovídal s magazínem timber.

timber: Pane Stöckle, jak dlouho jste již vedoucím logistiky u společnosti Pfeifer a jaké jsou vaše hlavní úkoly?

HERBERT STÖCKL: Tento rok to bude devět let, co jsem odpovědný za vedení logistiky ve skupině Pfeifer Gruppe, a musím říct, že jsem se za celou tu dobu ani trochu nenu-dil. Mé úkoly jsou náročné a mají mnoho aspektů. Je proto nutné mít vždy absolutní přehled o celkové situaci. Přeprava závisí samozřejmě hlavně na vozovém parku, který je nutné neustále obnovovat a vždy mít k dispozici dostatek vozidel a strojů. V mnoha případech je nezbytné zakoupit zcela nový těžký stroj, abychom byli schopni zajistit včasnou dodávku. Moje oddělení ale není odpovědné jen za plánování dodávek, tedy za všechny vstupy a výstupy zboží, ale také za organizaci vnitřní logistiky na jednotlivých pracovištích, například zda je dostatečný počet vysokozdvížných vozíků na místě apod. Pro naši mezinárodní klientelu je samozřejmě také důležité, abychom byli schopni zajistit všechny celní formality a šetřili tak čas zákazníka. V závislosti na aktuálních dostupných prostředcích (nemusí se vždy jednat o nákladní vozidla) je nutné hledat další řešení, například přepravu po železnici nebo zámořské dodávky v kontejnerech. Logistika se v posledních devíti letech stala neoddělitelnou součástí fungování společnosti Pfeifer.

timber: Co se za těch devět let, které jste prožil jako vedoucí logistiky, změnilo?

HERBERT STÖCKL: V tomto období se skupina Pfeifer Gruppe enormně rozrostla co do odbytu i obratu, a roste i nadále! To na mě i můj tým v oblasti přepravní logistiky klade velké nároky, musíme být neustále v obraze a vědět, co nás čeká. Pouze v roce 2015 bylo na sedmi výrobních pracovištích provedeno 220 000 nakládek a vykládek, to jest 450 až 500 nakládek nákladních vozů odvázejících zboží a zhruba 400 - 450 vykládek dovozního nákladu. S ohledem na takové množství se musíme nutně zaměřit na spolehlivost a na co nejnížší zatěžování životního prostředí. Zároveň však musíme neustále hledět na ekonomické aspekty naší činnosti. Dostát všem závazkům ve zmíněných oblastech znamená opravdu komplexní závazek, který ještě umocňuje fakt, že společnost Pfeifer bude muset v budoucnu klást důraz na větší využití železniční dopravy a intermodálních přepravních systémů.



"Využíváním intermo-
dálního způsobu dop-
ravy dosahujeme každý
rok snížení CO2 ve výši
1.540.635 kg."

HERBERT STÖCKL // Vedoucí logistiky
Pfeifer Holz GmbH & Co KG

timber: Můžete prosím pro naše čtenáře krátce vysvětlit pojem „intermodální“?

HERBERT STÖCKL: V principu jde o vícečlánkový přepravní řetězec, v rámci kterého je jedna a tatáž jednotka nákladu dopravována minimálně dvěma různými přepravci. Jednoduše řečeno lze intermodální přepravu popsat jako kombinovanou přepravu, kdy je například nákladní vůz po části trasy převážen po železnici.

timber: Kolik převozů společnosti Pfeifer po železnici probíhá v intermodálním režimu? Můžete poskytnout nějaká čísla?

HERBERT STÖCKL: Ano, velmi rád! Společnost Pfeifer realizuje cca 2 000 přeprav ročně intermodálně, jedná se o přepravní jednotky o celkové hmotnosti cca 54 000 tun. V porovnání s tím přepravíme cca 550 000 tun v ucelených vlacích nebo jednotlivých vozech, to je zhruba 420 ucelených vlaků ročně.

timber: Co znamenají tato čísla s ohledem na ekologii?

HERBERT STÖCKL: Díky intermodálnímu přepravnímu systému dosahujeme roční úspory ve výši 1 540 635 kg CO₂. Když započteme celkovou železniční logistiku včetně ucelených vlaků či přepravy v jednotlivých vozech, ulehčíme životnímu prostředí zhruba o 20 milionů kg CO₂, které by jinak unikly do atmosféry. A to je opravdu enormní číslo!

timber: Proč je tato snaha o zlepšení životního prostředí pomocí přesunu přepravy na koleje v popředí snahy společnosti Pfeifer?

HERBERT STÖCKL: Jelikož se ve společnosti Pfeifer zabýváme zpracováním suroviny – dřeva, musí být ekologie v popředí našeho zájmu v každém našem počínání. Oblast přepravy pak hraje v této otázce přirozeně velkou roli. Ale i bez ohledu na ekologii představuje přeprava zboží po železnici jedinou šanci, jak můžeme zvládnout přicházející internacionalizaci našich odbytových trhů a zároveň navýšit množství dodávek. Jak jsem již říkal, musíme se zkrátka neustále přizpůsobovat novým trendům. Dodáváme zboží zhruba 400 zákazníkům ve 100 zemích na světě – námořní přeprava tak pro nás hraje čím dál důležitější roli.

TIMBER: A MÁTE I K NÁMOŘNÍ PŘEPRAVĚ K DISPOZICI NĚJAKÁ ČÍSLA, TÝKAJÍCÍ SE LODNÍHO RESP. KONTEJNEROVÉHO NÁKLADU?

HERBERT STÖCKL: V uplynulém roce 2015 skupina Pfeifer Gruppe přepravila po vodě úctyhodné množství řeziva, hoblovaného řeziva a produktů betonového bednění. Zboží jsme přepravovali převážně v kontejnerech přes severní přístavy, ale realizovali jsme i kompletní lodní náklady jinde, například v přístavu Porto Nogaro v Itálii. Co se týká kontejnerové dopravy, v roce 2015 jsme vypravili zboží v 9 550 TEU kontejnerech. Jsem si však naprosto jist, že tato čísla půjdou v následujícím roce dále nahoru.

V obou zmíněných oblastech vidím zcela zřetelný stoupající trend.

TIMBER: V TĚTO CHVÍLI VŠAK ZCELA JEDNOZNAČNĚ PŘEVládÁ PŘEPRAVA NÁKLADNÍMI VOZY.

HERBERT STÖCKL: Máte pravdu. V tuto chvíli to ještě jinak nejde. A ono to tak ještě nějakou dobu zůstane, ačkoli jsme již dnes naráželi na našich pracovištích na kapacitní hranice, které nákladní vozidla prostě mají. Provozní středisko ve městě Kundl má v současné době frekvenci 250 příjezdících a odjíždějících nákladních vozů denně. Tento stav je do budoucna neudržitelný, proto musí dojít k přesazení ze silnice na koleje. Tento trend již nejde nijak zastavit. V železniční logistice se skrývá obrovský potenciál pro navýšení dopravovaného množství. Vezměme si současný podíl železniční přepravy na celkovém objemu: V tuto chvíli činí pouze 10 %. Z celkového množství 6 milionů tun dodávek se dnes převážně cca 550 000 tun zboží (převážně kulatiny, řeziva a pilin) pomocí ucelených vlaků nebo jednotlivých vozů. K tomu připočteme 2 000 intermodálních nákladů, které činí dalších 550 000 tun za rok.

TIMBER: TENTO ZMĚNĚNÝ TREND BUDE TEDY SPOLEČNOST PFEIFER NÁSLEDOVAT – ZE SILNICE NA KOLEJE A NA VODU?

HERBERT STÖCKL: Tam, kde to má smysl, určitě ano! Samozřejmě nemůžeme zapomenout na klíčové trhy v našem okolí, na které se musíme i nadále soustředit jako dříve. Ale zvýšené využití alternativních typů dopravy, jako jsou koleje nebo voda, propagujeme všude tam, kde je to jen trochu možné. Je to jednoduše naší povinností – z ekonomických i ekologických důvodů. Naším nadřazeným cílem je zříditi na každém našem pracovišti přípoj na železniční dráhu, což by se nám ve střednědobém horizontu také mělo podařit.

TIMBER: A jaké krátkodobé cíle jste si v oblasti logistiky stanovili?

Herbert Stöckl: I v krátkodobém horizontu jsou pro nás důležité jak ekologické, tak i ekonomické aspekty. V první řadě musíme správně pracovat s využitím nákladních objemů. V oblasti interní logistiky například postupně nahrazujeme dieselové vysokozdvizné vozíky vozíky na elektrický pohon. Vše je jen otázkou času!

timber: Pane Stöckle, děkuji velice za zajímavý rozhovor!

KRÁTKÉ ZPRÁVY



VESELÉ VÁNOCE, PIO! // Každý rok znovu... přichází Ježíšek, ale také skupina Pfeifer věnuje o Vánocích finanční částku na obecně prospěšné účely. Tento rok se z příspěvku mohla radovat charita v Augsburgu, přesněji řečeno Pia. Dcera dlouholeté zaměstnankyně firmy Pfeifer je díky svému postižení omezená i při řízení auta. Skupina Pfeifer je hrdá na to, že mohla přispět na přestavbu auta pro Piu tak, aby vyhovovalo jejímu postižení. Přejeme Pie vše dobré, mnoho radosti s jejím novým vozidlem, a tím samozřejmě i radostné Vánoce!



2 000 000 M² BEDNICÍCH DESEK // Už 16. prosince minulého roku se tým ze závodu Trhanov mohl radovat z ročního objemu výroby ve výši 2 milionů m² bednicích desek - absolutní rekord!

JOSEF FALCH V DŮCHODU

// Pan Josef Falch odešel jako jednatel zemědělského společenství



Landeck ke konci tohoto roku do zaslouženého důchodu. Ve středu 2. prosince 2015 proběhlo za přítomnosti pana Michaela Pfeifera, jeho nástupce a dalších zaměstnanců firmy Pfeifer slavnostní rozloučení se společnou večeří. Jeho zásluhy v oblasti obchodu s peletami budou trh ještě dlouho ovlivňovat. Pan Falch se významně podílel na vybudování distribuce pelet Pfeifer po Tyrolské vysočině. Děkujeme mu proto za tuto spolehlivou a prospěšnou spolupráci a přejeme mu v novém úseku života vše nejlepší a především zdraví!



DODÁVKA ŘEZIVA PORTO NOGARO // Koncem roku 2015 se v italském přístavu Porto Nogaro pro alžírský trh naložilo 6 000 m³ smrkového řeziva.

KRÁTKÉ ZPRÁVY

**FRANCOUZŠTÍ ARCHITEKTI****HOSTY V IMSTU (RAK.) //**

Návštěvu 21. mezinárodního dřevařského fóra v Garmisch-Partenkirchenu využila delegace francouzských architektů k návštěvě závodu v Imstu. Po přivítání

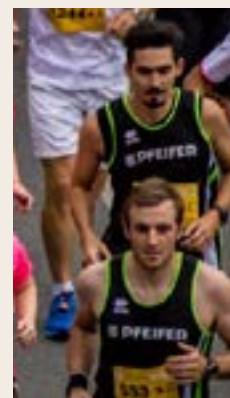
představili podnik jednatel Michael Pfeifer a manažer mezinárodních prodejí Ibou-Kebe Diouf a poté se s hosty vydali na rozšířenou prohlídku závodu. Následně byla francouzská skupina ještě provedena také místním podnikem AT Thurner Bau. Jako vedoucí stavební podnik v západním Tyrolsku patří AT Thurner Bau z největším zaměstnavatelům v okrese Imst. Jednatel, stavební mistr Ing. Josef Huber a vedoucí úseku dřevostaveb Richard Strolz představili při této příležitosti nejnovější projekty AT Thurner Bau. Tento den plný informací byl zakončen v agrárním centru Imst, které je také úzce spojeno s firmou Pfeifer: Pro výstavbu budov byly použity výrobky firmy Pfeifer (lepené lamelové dřevo a masivní dřevěné desky). Ing. Richard Winkler, ředitel Braunvieh Austria, provedl francouzské návštěvníky tamějšími prostorami a vysvětlil nadregionální význam agrárního centra. Ročně se prodá 7 000 chovných prasat do 50 zemí. Hlavní trhy jsou Rakousko, Itálie, Rusko a Turecko.

13. OBOROVÝ DEN DŘEVAŘSTVÍ V KOLÍNĚ // 3. a 4. listopadu

2015 se konal 13. oborový den dřevařství Společného svazu německých obchodníků s dřevem v prostorách kolínských veletrhů. Skupina Pfeifer se jako vystavovatel mohla pochlubit dobře navštěvovaným stánkem.

**PASSION FOR TIMBER – PASSION FOR SPORTS**

// Také v tomto roce se opět sešly týmy sportovních nadšenců z firmy Pfeifer, aby podaly ty nejlepší výkony při tyrolském firemním běhu 19. září v Innsbrucku. Všichni naši běžci a běžkyně trasu 5,3 kilometrů centrem Innsbrucku zvládli dokonale. Tato událost opět ukázala, že týmová práce není v našem podniku jen heslem, ale že se podle ní skutečně žije.

**SKUPINA PFEIFER NA 4. FÓRU O DŘEVOSTAVBÁCH V ITÁLII //**

Skupina Pfeifer byla na 4. fóru o dřevostavbách v Itálii, které se konalo 22. května ve Veroně, zastoupena stánkem. Více než 50 zákazníků přijalo pozvání firmy Pfeifer a nechalo se nadchnout rozmanitými a zajímavými odbornými přednáškami.

Fórum o dřevostavbách v Itálii se mezitím stalo důležitým odborným setkáním a mělo i letos vysokou návštěvnost. Udržitelné a energeticky efektivní stavby jsou dnes v Itálii trendem. Význam dřevostaveb stále stoupá. Itálie tak s roční spotřebou asi 600 000 m³ lepeného lamelového dřeva zaujímá v Evropě čelní pozici. Těšíme se na další fórum o dřevostavbách

11.3.2016 ve Veroně.



PFEIFER NA VELETRHU BATIMAT 2015



S přibližně 2 600 vystavovateli patří veletrh „Batimat“ v Paříži k nejvýznamnějším stavebním veletrhům na světě. Odborný veletrh navštívilo během pěti dní 360 000 osob, více než kdy předtím. Přišlo sice více návštěvníků z Francie, za významným nárůstem ale stojí mezinárodní hosté.

TERMÍNY VELETRHŮ 2016

Kolín (Něm.) > Dach+Holz International

2.2. - 5. 2.2016

Lagos (Nig.) > Africa Build

16.2. - 18.2.2016

Verona (It.) > Progetto Fuoco

26.2. - 28. 2.2016

Banagalore (Ind.) > Indiawood

25.2. - 29. 2.2016

Verona (It.) > 5. mez. fórum o dřevostavbách

11.3.2016

Dubai (SAE) > Dubai Wood Show

4.4. - 6.4.2016

Teherán (Írán) > Project Iran

24.4. - 27. 4.2016

Mnichov (Něm.) > Bauma

11.4. - 17. 4.2016

Nantes (Fr.) > Carrefour Int. du Bois

1.6. - 3.6.2016

Nürnberg (Něm.) > Fachpack

27.9. - 29.9.2016





IMPRESSUM

Vydavatel: Pfeifer Holding GmbH, Fabrikstraße 54, A-6460
Imst, pfeifergroup.com

Grafika a design: Pfeifer Timber GmbH

Redakce: Pfeifer Timber GmbH

Fotografie TEAM.BREATHE.AUSTRIA, Archiv firmy Pfeifer
Holding, archiv Euroblock, AT Thurner Bau

Tisk: Druckerei Pircher GmbH, A-6430 Ötztal-Bahnhof

Ze srdce Evropy DO CELÉHO SVĚTA



Řezivo



Přírodní a masivní dřevěné desky



Lepené lamelové dřevo



Nosiče bednění



Bednicí desky



Dřevěné pelety



Brikety



Bioelektřina



Nosné části palet



Řezivo a
hoblované řezivo



Přírodní a
masivní dřevěné desky



Lamelové lepené dřevo



Bednicí desky a
nosiče bednění



Pelety a brikety



Nosné části palet a
balené dřevo

PFEIFER

Timber GmbH

Fabrikstrasse 54

A-6460 Imst

Tel. +43 5412 6960 0

Fax +43 5412 6960 200

Mühlenstrasse 7

D-86556 Unterbernbach

Tel. +49 8257 81-209

Fax +49 8257 81-221

info@pfeifergroup.com